



Laboratorium Badań Środowiskowych  
ul. Józefa Piusa Dziekońskiego 3  
00-728 Warszawa  
e-mail: [Laboratorium@networks.pl](mailto:Laboratorium@networks.pl)



AB 419

S P R A W O Z D A N I E 6007/2023/OS  
Z POMIARÓW PÓL ELEKTROMAGNETYCZNYCH  
WYKONANYCH DLA POTRZEB OCHRONY ŚRODOWISKA

Badany obiekt: Instalacja radiokomunikacyjna Orange Polska S.A.  
Numer i nazwa: 4475 (96947N!) BONDARY (WBI\_MICHALOWO\_BONDARY)  
Adres: BONDARY DZ.8/6, Powiat białostocki, WOJ. PODLASKIE

Data wykonania pomiarów: 2023-08-07

Sprawozdanie z badań bez pisemnej zgody laboratorium nie może być powielane inaczej niż w całości.  
Wynik przedstawione w niniejszym sprawozdaniu odnoszą się wyłącznie do badanego obiektu i do warunków i konfiguracji urządzeń w dniu wykonywania pomiarów.

**1. Właściciel badanego obiektu:**

Orange Polska S.A., Al. Jerozolimskie 160, 02-326 Warszawa

**2. Zleceniodawca:**

Orange Polska S.A., Al. Jerozolimskie 160, 02-326 Warszawa

**3. Przedstawiciel zleceniodawcy:**

NetWorkS! Sp.z o.o.

**4. Zakres zlecenia:**

Wykonanie badania i opracowanie sprawozdania z pomiarów natężenia pola elektrycznego i pola magnetycznego dla instalacji radiokomunikacyjnej Orange Polska S.A. zlokalizowanej w miejscowości BONDARY DZ.8/6.

**5. Cel zlecenia:**

Wykonanie pomiarów pól elektromagnetycznych w otoczeniu instalacji radiokomunikacyjnej 4475 (96947N!) BONDARY (WBI\_MICHALOWO\_BONDARY) w odniesieniu do wymagań określonych w *Rozporządzeniu Ministra Klimatu z dnia 17 lutego 2020 r. w sprawie sposobów sprawdzania dotrzymania dopuszczalnych poziomów pól elektromagnetycznych w środowisku (Dz.U. 2022 poz. 2630)*.

**6. Pomiary zostały wykonane przez:**

Głowacki Konrad  
Dudziński Adam

**7. Informacje o źródłach pól elektromagnetycznych**

**7.1. Sposób identyfikacji badanych źródeł pól elektromagnetycznych**

Identyfikacji źródeł i parametrów technicznych dokonano na podstawie analizy dokumentacji dotyczącej zlecenia oraz obserwacji miejsca wykonywania badań.

**7.2. Opis miejsca zainstalowania anten i urządzeń technicznych. Opis obiektu badań i jego otoczenia**

Instalacja radiokomunikacyjna zlokalizowana jest na dachu. Anteny zawieszono na maszcie usytowanym na dachu budynku. Urządzenia sterujące oraz zasilające zainstalowano w szafie outdoor na dachu budynku. Wokół instalacji znajduje się ośrodek pomocy społecznej. Instalacja radiokomunikacyjna jest obiektem bezobsługowym. Okresowe stanowiska pracy związane są z prowadzonymi w zależności od potrzeb konserwacjami, przeglądami, strojeniem i naprawami.

### 7.3. Parametry techniczne źródła pola elektromagnetycznego

Dane przedstawiające maksymalne parametry pracy instalacji przekazane przez zleceniodawcę:

Parametry systemu nadawczo-odbiorczego:

Charakterystyka promieniowania		kierunkowa					
Rzeczywisty czas pracy [h/dobę]		24					
Warunki pracy		znamionowe					
Rodzaj wytwarzanego pola		stacjonarne					
Lp.	Częstotliwość lub zakresy częstotliwości pracy [MHz]	Typ/producent anteny	liczba anten	Azymut [°]	kąt pochylenia* [°]	Wysokość środka elektrycznego anteny [m n.p.t.]	Równoważna moc promieniowana izotropowo (EIRP) [W]
1	800/900/1800/2100/2600	ASI4518R39v07 Huawei	1	40	2/2/2.5/2.5/2	24	30779
2	800/900/1800/2100/2600	ASI4518R39v07 Huawei	1	200	2/2/2.5/2.5/2	24	30779
3	800/900/1800/2100/2600	ASI4518R39v07 Huawei	1	300	2/2/2.5/2.5/2	24	30779

\* wskazane wartości kąta pochylenia anten, zgodnie z informacją uzyskaną od zleceniodawcy, są wartościami stałymi

Parametry radiolinii:

Charakterystyka promieniowania		kierunkowa					
Rzeczywisty czas pracy [h/dobę]		24					
Warunki pracy		znamionowe					
Rodzaj wytwarzanego pola		stacjonarne					
Lp.	Linia radiowa			Antena			
	Typ/ Producent	Częstotliwość pracy [GHz]	Równoważna moc promieniowana izotropowo (EIRP) [W]	Typ/ producent	Średnica anteny [m]	Azymut [°]	Wysokość zainstalowania n.p.t [m]
1.	RTN XMC-2 23G/2+0/56MHz Huawei	23	6040	VHLPX2-23-HW1 Andrew	0.6	145	22.4

### 7.4 Inne źródła pól elektromagnetycznych

Na podstawie informacji otrzymanych od użytkownika oraz obserwacji otoczenia miejsca wykonywania pomiarów nie stwierdzono występowania innych źródeł pola-EM

## 8. Opis pomiarów

### 8.1. Metoda badań

Zgodna z rozporządzeniem Ministra Klimatu z dnia 17 lutego 2020 r. w sprawie sposobów sprawdzania dotrzymania dopuszczalnych poziomów pól elektromagnetycznych w środowisku (Dz.U. 2022 poz. 2630), określona w pkt 25 ppkt 1 załącznika do niniejszego rozporządzenia.

### 8.2. Termin pomiarów i warunki środowiskowe

Podczas wykonywania pomiarów pól elektromagnetycznych nie występowały opady atmosferyczne. Wyniki pomiaru parametrów pogodowych przedstawia poniższa tabela:

Data [rrrr-mm-dd]	Godzina [hh:mm-hh:mm]	Warunki środowiskowe			
		Temperatura [°C]		Wilgotność względna [%]	
2023-08-07	16:25-17:35	Przed pomiarem	Po pomiarach	Przed pomiarem	Po pomiarach
		16.2	15.3	66.8	65.2

Przedstawione wyżej warunki środowiskowe, występujące podczas wykonywania pomiarów pól elektromagnetycznych, są zgodne ze specyfikacją techniczną użytego zestawu pomiarowego.

Sprawozdanie z badań bez pisemnej zgody laboratorium nie może być powielane inaczej niż w całości.  
Wynik przedstawione w niniejszym sprawozdaniu odnoszą się wyłącznie do badanego obiektu i do warunków i konfiguracji urządzeń w dniu wykonywania pomiarów.

### 8.3. Warunki pracy urządzeń nadawczych

Podczas pomiarów w przypadku uzyskania wyniku pomiaru szerokopasmowego wykonanego zastosowaną metodą, dla zakresów częstotliwości od 10 MHz do 300 GHz, powiększonego o rozszerzoną niepewność pomiaru U dla współczynnika rozszerzenia  $k = 2$  przekraczającego 70% najniższej dopuszczalnej wartości składowej elektrycznej lub magnetycznej pola dla objętych pomiarami zakresów częstotliwości, uwzględnia się poprawki pomiarowe przekazane przez zleceniodawcę, umożliwiające uwzględnienie maksymalnych parametrów pracy instalacji zgodnie z pkt 7 załącznika do Rozporządzeniem Ministra Klimatu z dnia 17 lutego 2020 r. w sprawie sposobów sprawdzania dotrzymania dopuszczalnych poziomów pól elektromagnetycznych w środowisku (Dz. U. 2022, poz. 2630) zaznaczając, że wymagane jest wykonanie pomiaru z wykorzystaniem miernika selektywnego. W przypadku uzyskania wyniku pomiaru szerokopasmowego wykonanego zastosowaną metodą, dla zakresów częstotliwości od 10 MHz do 300 GHz, powiększonego o rozszerzoną niepewność pomiaru U dla współczynnika rozszerzenia  $k = 2$  nieprzekraczającego 70% najniższej dopuszczalnej wartości składowej elektrycznej lub magnetycznej pola dla objętych pomiarami zakresów częstotliwości, nie uwzględnia się poprawek pomiarowych.

### 8.4. Wyposażenie pomiarowe

Zestaw pomiarowy służący do pomiaru natężenia składowej elektrycznej pola elektromagnetycznego złożony z szerokopasmowego miernika i sondy pomiarowej:

Oznaczenie miernika	Producent	Model	Numer fabryczny	Oznaczenie sondy	Producent	Model	Numer fabryczny
M-19	Narda Safety Test Solution	Miernik pól elektromagnetycznych NBM-550	H-0129	S-19	Narda Safety Test Solution	Sonda EF909 1	A-0057

Mierniki natężenia pola elektromagnetycznego podlegają okresowemu sprawdzeniu zgodnie z procedurą wewnętrzną P-03 i PB-01. Świadectwo wzorcowania zestawu pomiarowego z dnia 22 maja 2023 o numerze LWiMP/W/175/23 wydane przez Politechnika Wrocławską.

Data ważności świadectwa wzorcowania: 22 maja 2025 (zgodnie z procedurą wewnętrzną P-03).

Termohigrometr:

Oznaczenie:	TH-22	Producent:	AZ INSTRUMENT CORP	Model:	Termohigrometr AZ8706
-------------	-------	------------	--------------------	--------	-----------------------

Data ważności świadectwa wzorcowania: 17 grudnia 2023 (zgodnie z procedurą wewnętrzną P-03).

Dalmierz:

Oznaczenie	Producent	Typ	Numer seryjny	Nr świadectwa wzorcowania	Data świadectwa wzorcowania
D-11	Leica	Dalmierz Leica Disto D510	1042957453	4609.22-M11-4180-1748/14	9 stycznia 2015

Data ważności świadectwa wzorcowania: 9 stycznia 2025 (zgodnie z procedurą wewnętrzną P-03).

Odbiornik GNSS:

Oznaczenie	Producent	Model	Numer fabryczny
G-01	Stonex	S7-G GIS	S7G4083040009

Odbiorniki podlegają okresowemu sprawdzeniu zgodnie z procedurą wewnętrzną P-03.

Sprawozdanie z badań bez pisemnej zgody laboratorium nie może być powielane inaczej niż w całości.  
Wynik przedstawione w niniejszym sprawozdaniu odnoszą się wyłącznie do badanego obiektu i do warunków i konfiguracji urządzeń w dniu wykonywania pomiarów.

## 9. Wyniki pomiarów

### Pole elektryczne

Nr pionu	Opis umiejscowienia pionu (punktu) pomiarowego	Wysokość pomiaru [m]	Zmierzona wartość natężenia pola elektrycznego E [V/m] <sup>1,5</sup>	Wartość natężenia pola elektrycznego powiększona o niepewność pomiaru <sup>4</sup> E [V/m]	Wskaźnikowa wartość poziomu emisji pól elektromagnetycznych WM <sub>E</sub> <sup>3</sup>	Współrzędne geograficzne pionu (punktu) pomiarowego <sup>2</sup>
1	DPP budynek instalacji, ostatnie piętro, okno otwarte	2.0	<b>1.3</b>	1.9	0.07	52°56'44.2" 23°46'0.1"
2	DPP budynek instalacji, ostatnie piętro, okno otwarte	0.3-2.0	<1.0*	1.5	0.05	52°56'44.2" 23°45'59.0"
3	PKP przed wejściem do budynku	0.3-2.0	<1.0*	1.5	0.05	52°56'44.9" 23°46'1.2"
4	GKP w odległości 10m od anteny sektorowej az. 40°	0.3-2.0	<1.0*	1.5	0.05	52°56'43.8" 23°46'0.1"
5	GKP w odległości 44m od anteny sektorowej az. 40°	0.3-2.0	<1.0*	1.5	0.05	52°56'44.5" 23°46'1.2"
6	GKP w odległości 91m od anteny sektorowej az. 40°	0.3-2.0	<1.0*	1.5	0.05	52°56'46.0" 23°46'3.0"
7	GKP w odległości 102m od anteny sektorowej az. 40°	0.3-2.0	<1.0*	1.5	0.05	52°56'46.0" 23°46'3.4"
8	GKP w odległości 5m od anteny radioliniowej az. 145°	0.3-2.0	<1.0*	1.5	0.05	52°56'43.4" 23°45'59.8"
9	GKP w odległości 35m od anteny radioliniowej az. 145°	0.3-2.0	<1.0*	1.5	0.05	52°56'42.7" 23°46'0.8"
10	GKP w odległości 65m od anteny radioliniowej az. 145°	0.3-2.0	<1.0*	1.5	0.05	52°56'42.0" 23°46'1.6"
11	GKP w odległości 5m od anteny sektorowej az. 200°	0.3-2.0	<1.0*	1.5	0.05	52°56'43.4" 23°45'59.8"
12	GKP w odległości 35m od anteny sektorowej az. 200°	0.3-2.0	<1.0*	1.5	0.05	52°56'42.4" 23°45'59.0"
13	GKP w odległości 65m od anteny sektorowej az. 200°	0.3-2.0	<1.0*	1.5	0.05	52°56'41.6" 23°45'58.7"
14	GKP w odległości 95m od anteny sektorowej az. 200°	0.3-2.0	<1.0*	1.5	0.05	52°56'40.6" 23°45'58.0"
15	GKP w odległości 20m od anteny sektorowej az. 300°	0.3-2.0	<1.0*	1.5	0.05	52°56'43.8" 23°45'58.7"
16	GKP w odległości 48m od anteny sektorowej az. 300°	0.3-2.0	<1.0*	1.5	0.05	52°56'44.5" 23°45'57.6"
17	GKP w odległości 76m od anteny sektorowej az. 300°	0.3-2.0	<1.0*	1.5	0.05	52°56'44.9" 23°45'56.2"
18	GKP w odległości 101m od anteny sektorowej az. 300°	0.3-2.0	<1.0*	1.5	0.05	52°56'45.2" 23°45'55.1"
19	PKP na az. 252° w odległości 44m od anteny sektorowej az. 200°	0.3-2.0	<1.0*	1.5	0.05	52°56'43.1" 23°45'57.6"
20	PKP na az. 337° w odległości 53m od anteny sektorowej az. 200°	0.3-2.0	<1.0*	1.5	0.05	52°56'45.2" 23°45'58.7"
21	PKP na az. 87° w odległości 49m od anteny radioliniowej az. 145°	0.3-2.0	<1.0*	1.5	0.05	52°56'43.8" 23°46'2.3"
-	GKP w odległości 201m od anteny sektorowej az. 40°	0.3-2.0	<1.0*	1.5	0.05	52°56'48.5" 23°46'6.6"
-	GKP w odległości 218m od anteny sektorowej az. 300°	0.3-2.0	<1.0*	1.5	0.05	52°56'47.0" 23°45'49.7"

### Pole magnetyczne (wyznaczone na podstawie pomiaru wartości natężenia pola elektrycznego)

Nr pionu	Opis umiejscowienia pionu (punktu) pomiarowego	Wysokość pomiaru [m]	Wartość natężenia pola magnetycznego H [A/m] <sup>1</sup>	Wartość natężenia pola magnetycznego powiększona o niepewność pomiaru <sup>4</sup> H [A/m]	Wskaźnikowa wartość poziomu emisji pól elektromagnetycznych WM <sub>H</sub> <sup>3</sup>	Współrzędne geograficzne pionu (punktu) pomiarowego <sup>2</sup>
1	DPP budynek instalacji, ostatnie piętro, okno otwarte	2.0	<b>0.003</b>	0.005	0.07	52°56'44.2" 23°46'0.1"
2	DPP budynek instalacji, ostatnie piętro, okno otwarte	0.3-2.0	<0.003*	0.004	0.05	52°56'44.2" 23°45'59.0"
3	PKP przed wejściem do budynku	0.3-2.0	<0.003*	0.004	0.05	52°56'44.9" 23°46'1.2"

Sprawozdanie z badań bez pisemnej zgody laboratorium nie może być powielane inaczej niż w całości.  
Wynik przedstawione w niniejszym sprawozdaniu odnoszą się wyłącznie do badanego obiektu i do warunków i konfiguracji urządzeń w dniu wykonywania pomiarów.

4	GKP w odległości 10m od anteny sektorowej az. 40°	0.3-2.0	<0.003*	0.004	0.05	52°56'43.8" 23°46'0.1"
5	GKP w odległości 44m od anteny sektorowej az. 40°	0.3-2.0	<0.003*	0.004	0.05	52°56'44.5" 23°46'1.2"
6	GKP w odległości 91m od anteny sektorowej az. 40°	0.3-2.0	<0.003*	0.004	0.05	52°56'46.0" 23°46'3.0"
7	GKP w odległości 102m od anteny sektorowej az. 40°	0.3-2.0	<0.003*	0.004	0.05	52°56'46.0" 23°46'3.4"
8	GKP w odległości 5m od anteny radioliniowej az. 145°	0.3-2.0	<0.003*	0.004	0.05	52°56'43.4" 23°45'59.8"
9	GKP w odległości 35m od anteny radioliniowej az. 145°	0.3-2.0	<0.003*	0.004	0.05	52°56'42.7" 23°46'0.8"
10	GKP w odległości 65m od anteny radioliniowej az. 145°	0.3-2.0	<0.003*	0.004	0.05	52°56'42.0" 23°46'1.6"
11	GKP w odległości 5m od anteny sektorowej az. 200°	0.3-2.0	<0.003*	0.004	0.05	52°56'43.4" 23°45'59.8"
12	GKP w odległości 35m od anteny sektorowej az. 200°	0.3-2.0	<0.003*	0.004	0.05	52°56'42.4" 23°45'59.0"
13	GKP w odległości 65m od anteny sektorowej az. 200°	0.3-2.0	<0.003*	0.004	0.05	52°56'41.6" 23°45'58.7"
14	GKP w odległości 95m od anteny sektorowej az. 200°	0.3-2.0	<0.003*	0.004	0.05	52°56'40.6" 23°45'58.0"
15	GKP w odległości 20m od anteny sektorowej az. 300°	0.3-2.0	<0.003*	0.004	0.05	52°56'43.8" 23°45'58.7"
16	GKP w odległości 48m od anteny sektorowej az. 300°	0.3-2.0	<0.003*	0.004	0.05	52°56'44.5" 23°45'57.6"
17	GKP w odległości 76m od anteny sektorowej az. 300°	0.3-2.0	<0.003*	0.004	0.05	52°56'44.9" 23°45'56.2"
18	GKP w odległości 101m od anteny sektorowej az. 300°	0.3-2.0	<0.003*	0.004	0.05	52°56'45.2" 23°45'55.1"
19	PKP na az. 252° w odległości 44m od anteny sektorowej az. 200°	0.3-2.0	<0.003*	0.004	0.05	52°56'43.1" 23°45'57.6"
20	PKP na az. 337° w odległości 53m od anteny sektorowej az. 200°	0.3-2.0	<0.003*	0.004	0.05	52°56'45.2" 23°45'58.7"
21	PKP na az. 87° w odległości 49m od anteny radioliniowej az. 145°	0.3-2.0	<0.003*	0.004	0.05	52°56'43.8" 23°46'2.3"
-	GKP w odległości 201m od anteny sektorowej az. 40°	0.3-2.0	<0.003*	0.004	0.05	52°56'48.5" 23°46'6.6"
-	GKP w odległości 218m od anteny sektorowej az. 300°	0.3-2.0	<0.003*	0.004	0.05	52°56'47.0" 23°45'49.7"

GKP – Główny Kierunek Pomiarowy

DPP – Dodatkowy Pion Pomiarowy

PKP – Pomocniczy Kierunek Pomiarowy

<sup>1</sup> wyniki oznaczone \* są wynikami poniżej czułości zestawu pomiarowego

<sup>2</sup> współrzędne geograficzne pozyskane metodą pomiaru bezpośredniego

<sup>3</sup> do wyznaczenia wartości wskaźnikowej  $W_{ME}$  i  $W_{MH}$  przyjęto na podstawie uzgodnień z klientem oraz rozpoznania źródeł, jako wartości dopuszczalne pola elektrycznego i magnetycznego odpowiednio 28 V/m i 0,073 A/m.

<sup>4</sup> do wyznaczenia niepewności dla wyników poniżej czułości zestawu pomiarowego, przyjęto niepewność dla minimalnej wartości z zakresu pomiarowego.

<sup>5</sup> maksymalna wartość chwilowa

Niepewność oszacowano zgodnie z dokumentem P-03 „Procedura nadzoru nad wyposażeniem” w postaci niepewności rozszerzonej wynikającej z niepewności standardowej pomnożonej przez współczynnik rozszerzenia  $k=2$ .

Całkowita szacowana niepewność rozszerzona składowej E wynosi odpowiednio: 49.6% dla częstotliwości do 40 GHz

Umieszczenie pionów (punktów) pomiarowych przedstawiono w załączniku nr 2 do niniejszego sprawozdania.

## 10. Omówienie wyników pomiarów

W związku z tym, że żadna z wartości zmierzonych, udokumentowanych w tabelach w pkt. 9, uzyskanych w skutek zastosowania pomiaru szerokopasmowego, powiększonego o rozszerzoną niepewność pomiaru  $U$  dla współczynnika rozszerzenia  $k = 2$  nie przekroczyła 70% najniższej dopuszczalnej wartości składowej elektrycznej lub magnetycznej pola dla objętych pomiarami zakresów częstotliwości, nie uwzględnia się poprawek pomiarowych.

Sprawozdanie z badań bez pisemnej zgody laboratorium nie może być powielane inaczej niż w całości.

Wynik przedstawione w niniejszym sprawozdaniu odnoszą się wyłącznie do badanego obiektu i do warunków i konfiguracji urządzeń w dniu wykonywania pomiarów.

W wyniku zastosowania sposobu sprawdzenia dotrzymania dopuszczalnych poziomów pól elektromagnetycznych w środowisku, zgodnie pkt 25 ppkt 1 Rozporządzenia Ministra Klimatu z dnia 17 lutego 2020 r. (Dz. U. 2022, poz. 2630), w związku z tym, że żadna z wartości wskaźnikowych, udokumentowanych w tabelach w pkt. 9 nie przekracza wartości 1, stwierdza się, że w miejscach, w których wykonano pomiary w otoczeniu instalacji radiokomunikacyjnej 4475 (96947N!) BONDARY (WBI\_MICHALOWO\_BONDARY), dopuszczalne poziomy pól elektromagnetycznych w środowisku należy uznać za dotrzymane.

### **11. Podstawa prawna**

- 1) Ustawa z dnia 27 kwietnia 2001 r. Prawo ochrony środowiska (Dz.U. 2022 poz. 2556)
- 2) Rozporządzenie Ministra Zdrowia z dnia 17 grudnia 2019 r. w sprawie dopuszczalnych poziomów pól elektromagnetycznych w środowisku (Dz. U. 2019, poz. 2448)
- 3) Rozporządzenie Ministra Klimatu z dnia 17 lutego 2020 r. w sprawie sposobów sprawdzania dotrzymania dopuszczalnych poziomów pól elektromagnetycznych w środowisku (Dz. U. 2022, poz. 2630),
- 4) Akredytacja nr AB 419 wydana przez Polskie Centrum Akredytacji (wydanie 21, z dnia 11 kwietnia 2023 r.)

### **12. Spis załączników**

- Załącznik 1. Lokalizacja obiektu badań
- Załącznik 2. Usytuowanie pionów (punktów) pomiarowych
- Załącznik 3. Dokumentacja fotograficzna obiektu badań

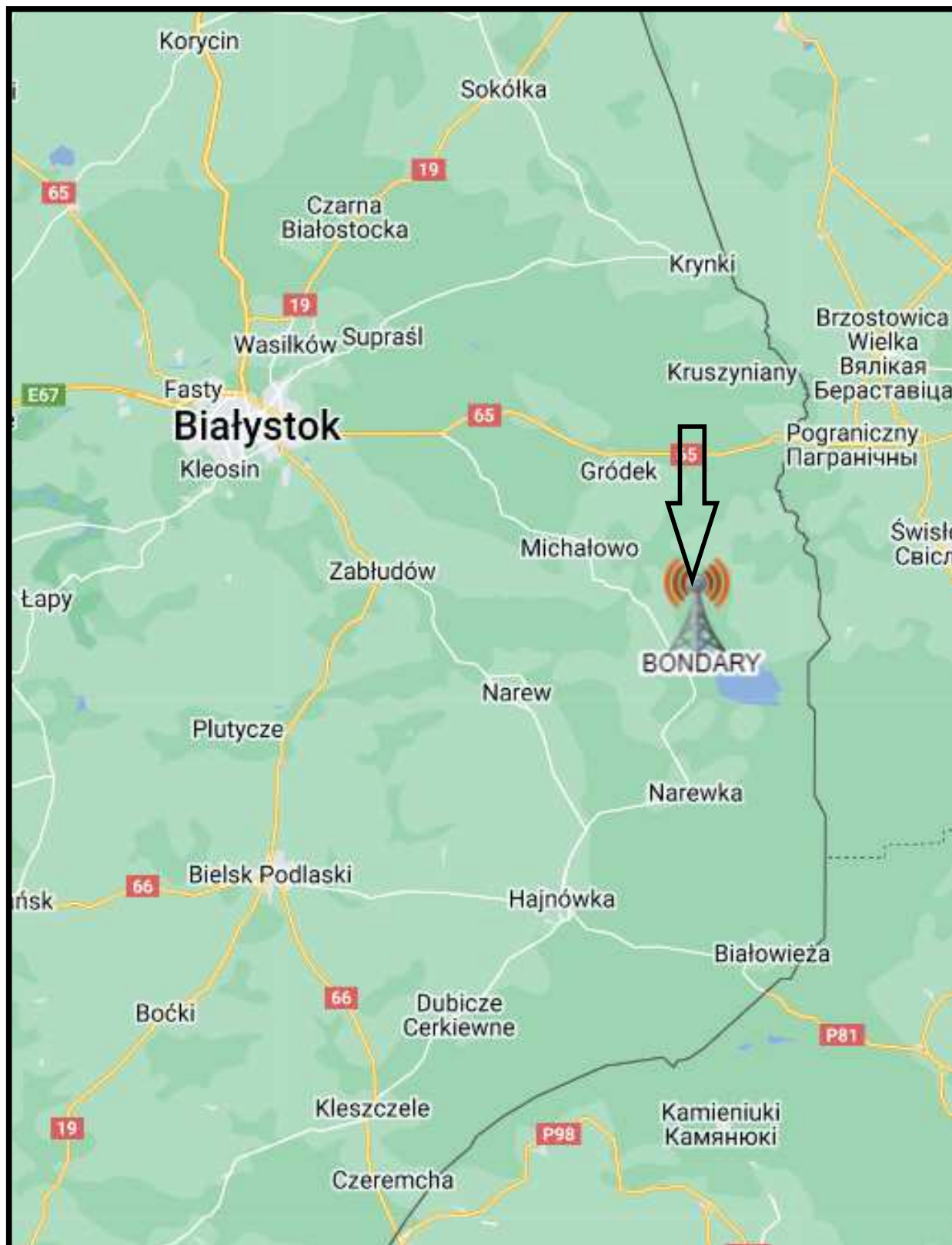
### **13. Data wydania i autoryzowania sprawozdania**

Obliczenia i sprawozdanie wykonał :

Sprawozdanie autoryzował:

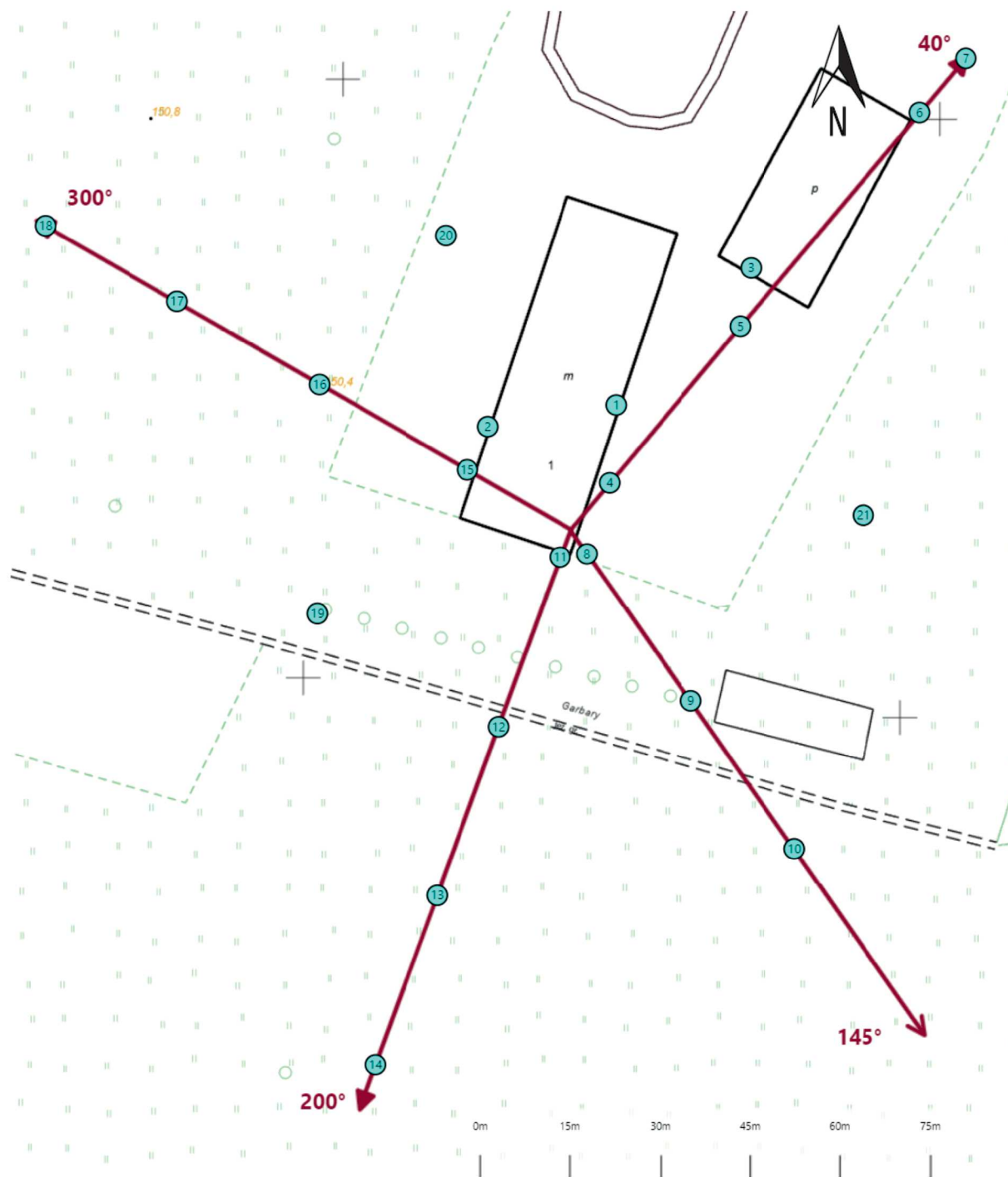
**Koniec sprawozdania**




Sprawozdanie z badań bez pisemnej zgody laboratorium nie może być powielane inaczej niż w całości.  
Wynik przedstawione w niniejszym sprawozdaniu odnoszą się wyłącznie do badanego obiektu i do warunków i konfiguracji urządzeń w dniu wykonywania pomiarów.

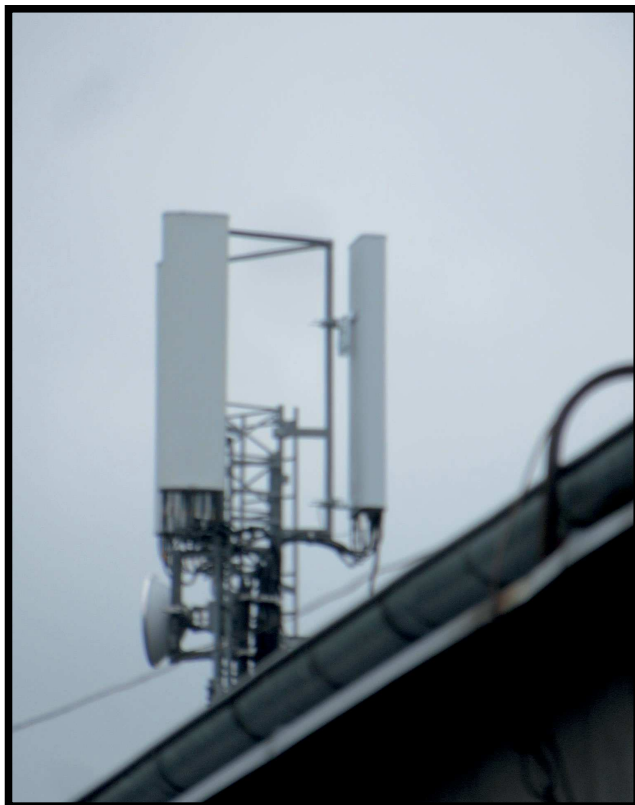


<b>Załącznik nr 1</b>	<b>INSTALACJA RADIOKOMUNIKACYJNA Orange Polska S.A. 4475 (96947N!) BONDARY (WBI_MICHALOWO_BONDARY)</b> Lokalizacja instalacji radiokomunikacyjnej
-----------------------	------------------------------------------------------------------------------------------------------------------------------------------------------





Załącznik nr 2	<p style="text-align: center;"><b>Instalacja radiokomunikacyjna Orange Polska S.A.</b>  <b>WBI_MICHALOWO_BONDARY (96947N!)</b>                  Usytuowanie pionów pomiarowych w otoczeniu instalacji radiokomunikacyjnej</p>
Legenda:	<p style="text-align: center;">  Pion pomiarowy                 <span style="margin-left: 150px;"> Kierunek oddziaływania anten sektorowych</span> <span style="margin-left: 150px;"> Kierunek oddziaływania anten radioliniowych</span> </p>



Załącznik nr 3

INSTALACJA RADIOKOMUNIKACYJNA Orange Polska S.A. 4475 (96947N!) BONDARY (WBI\_MICHALOWO\_BONDARY)  
Zdjęcia instalacji radiokomunikacyjnej