



Laboratorium EMVO Sp. J. Urbański, Pawelak
ul. Jasna 1
00-013 Warszawa

tel. +48 22 780 29 64
e-mail: laboratorium@emvo.pl



AB 1630

Sprawozdanie z pomiarów pól elektromagnetycznych - środowisko nr 8/04/OŚ/2023– P4-W



Nr i nazwa stacji	BIA5597A	
Adres	Wiejki, dz. nr 145/4, pow. białostocki, woj. podlaskie	
Opracowanie	Martyna Karczmarczyk	Specjalista ds. pomiarów
Autoryzacja	Andrzej Urbański	Kierownik Laboratorium
Podpis		
Data	2023-04-06	

Spis treści

1. Informacje ogólne.....	3
2. Podstawa prawna.	3
3. Opis pomiarów.....	4
4. Zróżnicowanie dopuszczalne poziomy pól elektromagnetycznych.....	5
5. Charakterystyka źródeł PEM.....	5
6. Wyniki pomiarów.....	5
7. Stwierdzenie zgodności	7
8. Oświadczenie.....	8
9. Spis załączników.	8

1. Informacje ogólne.

Zleceniodawca	P4 sp. z o.o., ul. Wynałazek 1, 02-677 Warszawa osoba udzielająca informacji- Monika Bieroza
Istotne informacje dostarczone przez klienta	komplet informacji niezbędnych do wykonania pomiarów i opracowania sprawozdania
Dane otrzymane od klienta mogące mieć wpływ na ważność wyników	Dane anten sektorowych, dane anten radioliniowych, parametry pracy instalacji, ustawienie pochylenia anten
Prowadzący instalację	P4 sp. z o.o., ul. Wynałazek 1, 02-677 Warszawa
Lokalizacja obiektu	Wiejki, dz. nr 145/4, pow. białostocki, woj. podlaskie
Miejsce instalacji anten	Wieża kratowa
Miejsce instalacji urządzeń	Outdoor
Osoby wykonujące pomiar	Wojciech Kaczorek
Data wykonania pomiaru	06.04.2023
Temperatura na początku pomiaru [°C]	4,0
Temperatura na koniec pomiaru [°C]	4,0
Warunki atmosferyczne	Brak opadów
Wilgotność na początku pomiaru [%]	90,0
Wilgotność na koniec pomiaru [%]	90,0
Godzina na początku pomiaru	15:05
Godzina na koniec pomiaru	16:59
Inne źródła pól elektromagnetycznych oznaczone na załączniku graficznym	Występują
Parametry pracy instalacji	Tryb eksploatacyjny

2. Podstawa prawna.

2.1 Normy i rozporządzenia:

- Rozporządzeniem Ministra Klimatu z dnia 17 lutego 2020 r. w sprawie sposobów sprawdzania dotrzymania dopuszczalnych poziomów pól elektromagnetycznych w środowisku (Dz.U. 2020 poz. 258)
- Rozporządzenie Ministra Zdrowia z dnia 17 grudnia 2019 r. w sprawie dopuszczalnych poziomów pól elektromagnetycznych w środowisku (Dz.U. 2019 poz. 2448)
- Obwieszczenie Marszałka Sejmu Rzeczypospolitej Polskiej z dnia 29 września 2021 r. w sprawie ogłoszenia jednolitego tekstu ustawy - Prawo ochrony środowiska (Dz.U. 2021 poz. 1973)
- Rozporządzenie Ministra Klimatu i Środowiska z dnia 6 maja 2022 r. zmieniające rozporządzenie w sprawie sposobów sprawdzania dotrzymywania dopuszczalnych poziomów pól elektromagnetycznych w środowisku (Dz.U. 2022 poz. 1121).

„Bez pisemnej zgody Laboratorium niniejsze sprawozdanie nie może być powielane inaczej, jak tylko w całości. Ponadto wyniki dotyczą tylko badanych obiektów przywołanych w niniejszym sprawozdaniu z badań”

3. Opis pomiarów

Metodologia pomiarowa	Pomiary w oparciu o Rozporządzeniem Ministra Klimatu z dnia 17 lutego 2020 r. w sprawie sposobów sprawdzania dotrzymania dopuszczalnych poziomów pól elektromagnetycznych w środowisku (Dz.U. 2020 poz. 258) oraz Rozporządzenie Ministra Klimatu i Środowiska z dnia 6 maja 2022 r. zmieniające rozporządzenie w sprawie sposobów sprawdzania dotrzymywania dopuszczalnych poziomów pól elektromagnetycznych w środowisku (Dz.U. 2022 poz. 1121).
Cel badań	Określenie wartości natężenia pola elektrycznego w miejscach dostępnych dla ludności.
Opis zestawu pomiarowego	Miernik Narda NBM 550, Sonda EF9091, o zakresie pomiarowym 0,7 V/m - 300V/m pracująca w paśmie 0,1 – 90 GHz, świadectwo wydane przez Laboratorium Wzorców i Metrologii Pola Elektromagnetycznego, Instytut Telekomunikacji, Teleinformatyki i Akustyki Politechniki Wrocławskiej. Świadectwo ważne do 10.06.2024r. Miernik Narda NBM 550, Sonda EF9091 pracująca w zakresie temperatury -10°C +50°C oraz wilgotności 5% - 95%. Niepewność rozszerzona 38,6% przy poziomie ufności 95% z uwzględnieniem współczynnika rozszerzenia k=2.
Wyposażenie pomocnicze	Termohigrometr Termoprodukt, typ: Termik+, Nr. inwentarzowy 43/WL, nr identyfikacyjny 1530619, świadectwo wzorcowania nr 0392/AH/20 z dn. 02.03.2020 r. wydane przez Laboratorium Pomiarowe "MUTECH". Dalmierz laserowy BOSH GLM 40, Nr. inwentarzowy 27/WL, nr seryjny 711425432, Świadectwo wzorcowania L4-L41.4180.141.2018.3061.1 z dnia 12 września 2018 wydane przez Pracownia Długości Samodzielnego Laboratorium Długości w Głównym Urzędzie Miar. GPS Garmin 64s okresowo sprawdzany w punktach osnowy geodezyjnej klasy 3 na podstawie licencji punktu, zgodnie z procedurą sprawdzeń okresowych IS/PO16-11/03.
Pomiary zostały wykonane	<ol style="list-style-type: none">1. na głównych i pomocniczych kierunkach pomiarowych, na kierunkach zbliżonych do azymutów anten oraz w dodatkowych pionach pomiarowych zgodnie z wymaganiami pkt 12, 13, 14 i 19 Rozporządzenia Ministra Klimatu z dnia 17 lutego 2020 r. (Dz. U. 2020, poz. 258) oraz Rozporządzenia Ministra Klimatu i Środowiska z dnia 6 maja 2022 r. zmieniającego rozporządzenie w sprawie sposobów sprawdzania dotrzymywania dopuszczalnych poziomów pól elektromagnetycznych w środowisku (Dz.U. 2022 poz. 1121).2. na obszarze pomiarowym, dla którego, na podstawie uprzednio przeprowadzonych obliczeń stwierdzono w miejscach dostępnych dla ludności występowanie pól elektromagnetycznych o najwyższym poziomie, które pochodzą z badanej instalacji zgodnie z wymaganiami pkt 5 ppkt 2 oraz pkt 13 ppkt 1 Rozporządzenia Ministra Klimatu z dnia 17 lutego 2020 r. w sprawie sposobów sprawdzania dotrzymania dopuszczalnych poziomów pól elektromagnetycznych w środowisku (Dz. U. 2020, poz. 258) oraz Rozporządzenia Ministra Klimatu i Środowiska z dnia 6 maja 2022 r. zmieniającego rozporządzenie w sprawie sposobów sprawdzania dotrzymywania dopuszczalnych poziomów pól elektromagnetycznych w środowisku (Dz.U. 2022 poz. 1121). Wyniki obliczeń nie uwzględniały parametrów pracy instalacji innych operatorów występujących na obiekcie bądź w obszarze pomiarowym.3. w miejscach dostępnych dla ludności.4. miejsca niedostępne podczas wykonywania pomiarów wskazane zostały w pkt 6 (tabeli wyniki pomiarów).

Szczególne warunki podczas wykonywania pomiarów

Pomiary wykonane zostały podczas obowiązywania w kraju stanu zagrożenia epidemicznego, zgodnie z art. 122a ust. 1b Ustawy z dnia 27 kwietnia 2001 r. – Prawo ochrony środowiska (Dz. U. z 2019 r. poz. 1396, z późn. zm.9)).

Warunki pracy urządzeń nadawczych

Tryb pracy eksploatacyjny.

4. Zróżnicowanie dopuszczalne poziomych pól elektromagnetycznych.

Zakresy znajdują się w Dzienniku Ustaw z dnia 17 grudnia 2019 r. przedstawione są w tabeli nr 2 (Dz. U. z 2019r. poz. 2448).

Parametr fizyczny	Składowa elektryczna E (V/m)	Składowa magnetyczna H (A/m)	Gęstość mocy S (W/m ²)
Zakres Częstotliwości pola elektromagnetycznego			
od 400 MHz do 2000 MHz	$1,375 \times f^{0,5}$	$0,0037 \times f^{0,5}$	f / 200
od 2 GHz do 300 GHz	61	0,16	10

5. Charakterystyka źródeł PEM.

Zgodnie z informacją otrzymaną od Klienta pomiary zostały wykonane przy ustawieniach pochylecia anten zgodnych z pkt. 13, ppkt 2 Rozporządzenia Ministra Klimatu z dnia 17 lutego 2020 roku.

Tabela 1. Anteny sektorowe - dane otrzymane od klienta

Charakterystyka promieniowania		kierunkowa						
Rzeczywisty czas pracy [h/dobę]		24						
Rodzaj wytwarzanego pola		stacjonarne						
Lp	Wyszczególnienie	sektor 1						
I Nadajnik stacji bazowej:								
1	Typ / Producent	RBS / SRAN Ericsson						
2	Częstotliwość (pasmo) MHz	900	2100	1800	800	2100	1800	800
3	Maksymalna moc nadawana na sektor [dBm]	44,77	50	50	46,02	50	50	46,02
II Obciążenie:								
1	Typ anteny	Huawei A704517R0	Huawei ADU4518R8			Huawei ADU4518R8		
2	Producent anteny	Huawei	Huawei			Huawei		
3	Nazwa anteny	13_T	11_LV	11_LV	11_LV	12_NV	12_NV	12_NV
4	Ilość anten	1	1			1		
5	Azymut	0						
6	Zakres kątów pochylecia anten [°]	0,00-10,00	2,00-12,00	2,00-12,00	0,00-10,00	2,00-12,00	2,00-12,00	0,00-10,00
7	Wysokość zainst. n.p.t. [m]	59,00						
8	EIRP [W]	1649	13794			13794		

Charakterystyka promieniowania		kierunkowa						
Rzeczywisty czas pracy [h/dobę]		24						
Rodzaj wytwarzanego pola		stacjonarne						
Lp	Wyszczególnienie	sektor 2						
I	Nadajnik stacji bazowej:							
1	Typ / Producent	RBS / SRAN Ericsson						
2	Częstotliwość (pasmo) MHz	900	2100	1800	800	2100	1800	800
3	Maksymalna moc nadawana na sektor [dBm]	44,77	50	50	43,01	50	50	43,01
II	Obciążenie:							
1	Typ anteny	Huawei A704517R0	Huawei ADU4518R8			Huawei ADU4518R8		
2	Producent anteny	Huawei	Huawei			Huawei		
3	Nazwa anteny	23_T	21_LV	21_LV	21_LV	22_NV	22_NV	22_NV
4	Ilość anten	1	1			1		
5	Azymut	120						
6	Zakres kątów pochylenia anten [°]	0,00-10,00	2,00-12,00	2,00-12,00	0,00-10,00	2,00-12,00	2,00-12,00	0,00-10,00
7	Wysokość zainst. n.p.t. [m]	59,00						
8	EIRP [W]	1649	12791			12791		

Charakterystyka promieniowania		kierunkowa						
Rzeczywisty czas pracy [h/dobę]		24						
Rodzaj wytwarzanego pola		stacjonarne						
Lp	Wyszczególnienie	sektor 3						
I	Nadajnik stacji bazowej:							
1	Typ / Producent	RBS / SRAN Ericsson						
2	Częstotliwość (pasmo) MHz	900	2100	1800	800	2100	1800	800
3	Maksymalna moc nadawana na sektor [dBm]	44,77	50	50	47,78	50	50	47,78
II	Obciążenie:							
1	Typ anteny	Huawei A704517R0	Huawei ADU4518R8			Huawei ADU4518R8		
2	Producent anteny	Huawei	Huawei			Huawei		
3	Nazwa anteny	33_T	31_DL	31_DL	31_DL	32_NV	32_NV	32_NV
4	Ilość anten	1	1			1		
5	Azymut	255						
6	Zakres kątów pochylenia anten [°]	0,00-10,00	2,00-12,00	2,00-12,00	0,00-10,00	2,00-12,00	2,00-12,00	0,00-10,00
7	Wysokość zainst. n.p.t. [m]	59,00						
8	EIRP [W]	1649	14796			14796		

Tabela 2. Anteny radioliniowe- dane otrzymane od klienta

Charakterystyka promieniowania		kierunkowa					
Rzeczywisty czas pracy [h/dobę]		24					
Rodzaj wytwarzanego pola		stacjonarne					
Lp	Linia radiowa			Antena			
	typ/producent	częstotliwość pracy [GHz]	moc wyjściowa [dBm]	typ/producent	średnica anteny [m]	azymut [°]	wysokość zainstal. [m]
1	OPTIX RTN/HUAWEI	23	21	VHLPX2-23/Andrew	0,6	263	56,50

6. Wyniki pomiarów.

Wyniki pomiarów pól elektromagnetycznych dla celów ochrony środowiska przedstawia poniższa tabela. Piony pomiarowe zostały przedstawione w zał. 2.

Nr PP	Pole-E [V/m]	Pole-E, +U [V/m]	Pole-H [A/m]	Pole-H +U [A/m]	Wys. pomiaru [m]	Opis pionu	Uwagi	WM _E	WM _H
1	0,7*	1,11	0,002	0,003	0,3-2,0	N:53°02'32.2" E:23°46'23.2"	otoczenie stacji bazowej - 100m wzdłuż gł. osi promieniowania - GKP	0,040	0,040
2	0,8	1,11	0,002	0,003	0,3-2,0	N:53°02'35.5" E:23°46'23.5"	otoczenie stacji bazowej - 200m wzdłuż gł. osi promieniowania - GKP	0,040	0,040
3	0,7*	1,11	0,002	0,003	0,3-2,0	N:53°02'38.4" E:23°46'23.5"	otoczenie stacji bazowej - 300m wzdłuż gł. osi promieniowania - GKP	0,040	0,040
4	0,7*	1,11	0,002	0,003	0,3-2,0	N:53°02'41.7" E:23°46'23.7"	otoczenie stacji bazowej - 400m wzdłuż gł. osi promieniowania- GKP	0,040	0,040
5	0,7*	1,11	0,002	0,003	0,3-2,0	N:53°02'45.3" E:23°46'24.5"	otoczenie stacji bazowej - 500m wzdłuż gł. osi promieniowania - GKP	0,040	0,040
6	0,7*	1,11	0,002	0,003	0,3-2,0	N:53°02'47.8" E:23°46'24.8"	otoczenie stacji bazowej - 590m wzdłuż gł. osi promieniowania - GKP	0,040	0,040
7	0,7*	1,11	0,002	0,003	0,3-2,0	N:53°02'27.3" E:23°46'27.4"	otoczenie stacji bazowej - 100m wzdłuż gł. osi promieniowania - GKP	0,040	0,040
8	0,8	1,11	0,002	0,003	0,3-2,0	N:53°02'24.9" E:23°46'32.7"	otoczenie stacji bazowej - 200m wzdłuż gł. osi promieniowania - GKP	0,040	0,040
9	0,7*	1,11	0,002	0,003	0,3-2,0	N:53°02'23.3" E:23°46'37.8"	otoczenie stacji bazowej - 300m wzdłuż gł. osi promieniowania - GKP	0,040	0,040
10	0,7*	1,11	0,002	0,003	0,3-2,0	N:53°02'21.7" E:23°46'41.5"	otoczenie stacji bazowej - 400m wzdłuż gł. osi promieniowania- GKP	0,040	0,040
11	0,7*	1,11	0,002	0,003	0,3-2,0	N:53°02'20.4" E:23°46'45.7"	otoczenie stacji bazowej - 500m wzdłuż gł. osi promieniowania - GKP	0,040	0,040
12	0,7*	1,11	0,002	0,003	0,3-2,0	N:53°02'18.6" E:23°46'49.5"	otoczenie stacji bazowej - 590m wzdłuż gł. osi promieniowania - GKP	0,040	0,040
13	0,7*	1,11	0,002	0,003	0,3-2,0	N:53°02'27.8" E:23°46'17.4"	otoczenie stacji bazowej - 100m wzdłuż gł. osi promieniowania - GKP	0,040	0,040
14	0,8	1,11	0,002	0,003	0,3-2,0	N:53°02'27.2" E:23°46'12.6"	otoczenie stacji bazowej - 200m wzdłuż gł. osi promieniowania - GKP	0,040	0,040
15	0,7*	1,11	0,002	0,003	0,3-2,0	N:53°02'27.1" E:23°46'06.6"	otoczenie stacji bazowej - 300m wzdłuż gł. osi promieniowania - GKP	0,040	0,040
16	0,7*	1,11	0,002	0,003	0,3-2,0	N:53°02'26.6" E:23°46'01.4"	otoczenie stacji bazowej - 400m wzdłuż gł. osi promieniowania- GKP	0,040	0,040
17	0,7*	1,11	0,002	0,003	0,3-2,0	N:53°02'25.6" E:23°45'58.1"	otoczenie stacji bazowej - 500m wzdłuż gł. osi promieniowania - GKP	0,040	0,040
18	0,7*	1,11	0,002	0,003	0,3-2,0	N:53°02'25.3" E:23°45'51.4"	otoczenie stacji bazowej - 590m wzdłuż gł. osi promieniowania - GKP	0,040	0,040
19	0,7*	1,11	0,002	0,003	0,3-2,0	N:53°02'28.7" E:23°46'19.8"	otoczenie stacji bazowej - 50m wzdłuż gł. osi promieniowania - GKP	0,040	0,040
20	0,7*	1,11	0,002	0,003	0,3-2,0	N:53°02'32.4" E:23°46'27.3"	otoczenie stacji bazowej -PKP	0,040	0,040
21	0,7*	1,11	0,002	0,003	0,3-2,0	N:53°02'30.3" E:23°46'29.7"	otoczenie stacji bazowej -PKP	0,040	0,040
22	0,7*	1,11	0,002	0,003	0,3-2,0	N:53°02'27.7" E:23°46'31.7"	otoczenie stacji bazowej -PKP	0,040	0,040
23	0,7*	1,11	0,002	0,003	0,3-2,0	N:53°02'25.3" E:23°46'27.6"	otoczenie stacji bazowej -PKP	0,040	0,040
24	0,7*	1,11	0,002	0,003	0,3-2,0	N:53°02'26.5" E:23°46'24.4"	otoczenie stacji bazowej -PKP	0,040	0,040
25	0,7*	1,11	0,002	0,003	0,3-2,0	N:53°02'27.3" E:23°46'21.2"	otoczenie stacji bazowej - GKP	0,040	0,040
26	0,7*	1,11	0,002	0,003	0,3-2,0	N:53°02'29.3" E:23°46'19.5"	otoczenie stacji bazowej - GKP	0,040	0,040
27	0,7*	1,11	0,002	0,003	0,3-2,0	N:53°02'33.3" E:23°46'20.1"	otoczenie stacji bazowej -PKP	0,040	0,040
A	0,7*	1,11	0,002	0,003	0,3-2,0	N:53°02'28.3" E:23°46'24.8"	Wiejki 45, pomiar przed posesją - DPP	0,040	0,040

B	0,7*	1,11	0,002	0,003	0,3-2,0	N:53°02'27.2" E:23°46'19.8"	Wiejki 60, pomiar przed posesją - DPP	0,040	0,040
C	0,7*	1,11	0,002	0,003	0,3-2,0	N:53°02'21.3" E:23°46'41.3"	Wiejki 49, pomiar przed posesją - DPP	0,040	0,040

Wynik pomiaru pole - E [V/m] - maksymalna wartość chwilowa zmierzona w danym pionie pomiarowym (uśredniona na podstawie punktu 11 załącznika do Rozporządzenia Ministra Klimatu z dnia 17 lutego 2020 r. w sprawie sposobów sprawdzania dotrzymania dopuszczalnych poziomów pól elektromagnetycznych w środowisku (Dz.U. 2020 poz. 258, Dz.U. 2022 poz. 1121)). Zgodnie z pkt. 7 załącznika do Rozporządzenia Ministra Klimatu z dnia 17 lutego 2020 r. w sprawie sposobów sprawdzania dotrzymania dopuszczalnych poziomów pól elektromagnetycznych w środowisku (Dz.U. 2020 poz. 258, Dz.U. 2022 poz. 1121) nie stosuje się poprawek pomiarowych.

Przyjęto najniższą dopuszczalną wartość składowej elektrycznej pola dla objętego pomiarami zakresu częstotliwości $\min(ME_{gr}) = 28 \text{ V/m}$ oraz składowej magnetycznej $\min(MH_{gr}) = 0,073 \text{ A/m}$.

* - wartość zmierzona poniżej zakresu akredytacji. Do obliczeń przyjęto wartość zgodną z dolną granicą akredytowanego zakresu pomiarowego metody.

GKP - główne kierunki pomiarowe

PKP - pomocnicze kierunki pomiarowe

DPP - dodatkowe punkty pomiarowe

PP - pion pomiarowy

U - niepewność pomiarowa rozszerzona, przy poziomie ufności 95%, z uwzględnieniem współczynnika rozszerzenia $k=2$

WM_E - wartość wskaźnikowa poziomu emisji pól elektromagnetycznych dla miejsc dostępnych dla ludności dla składowej elektrycznej pola

WM_H - wartość wskaźnikowa poziomu emisji pól elektromagnetycznych dla miejsc dostępnych dla ludności dla składowej magnetycznej pola

7. Stwierdzenie zgodności

Na podstawie wytycznych podanych w Rozporządzeniu Ministra Zdrowia z dnia 17 grudnia 2019 r. w sprawie dopuszczalnych poziomów pól elektromagnetycznych w środowisku (Dz.U. 2019 poz. 2448) oraz sposobów sprawdzania dotrzymania tych poziomów zgodnie z Rozporządzeniem Ministra Klimatu z dnia 17 lutego 2020 r. w sprawie sposobów sprawdzania dotrzymania dopuszczalnych poziomów pól elektromagnetycznych w środowisku (Dz.U. 2020 poz. 258) oraz Rozporządzeniem Ministra Klimatu i Środowiska z dnia 6 maja 2022 r. zmieniającego rozporządzenie w sprawie sposobów sprawdzania dotrzymania dopuszczalnych poziomów pól elektromagnetycznych w środowisku (Dz.U. 2022 poz. 1121), dotyczących źródła wymagań, które muszą być spełnione, w oparciu o zasadę podejmowania decyzji zgodną z pkt. 26 Rozporządzenia Ministra Klimatu z dnia 17 lutego 2020 r. (Dz.U. 2020 poz. 258), na podstawie wyników pomiarów pól elektromagnetycznych wykonanych w dniu 06.04.2023 stwierdzono, że wszystkie wyniki przeprowadzonych pomiarów w danym obszarze pomiarowym oraz wyznaczone na tej podstawie wskaźniki WME oraz WMH są mniejsze od wartości dopuszczalnych – zgodnie z przepisami wydanymi na podstawie art. 122 ust. 1 ustawy z dnia 27 kwietnia 2001 r. – Prawo ochrony środowiska – załącznikiem do Rozporządzenia Ministra Klimatu i Środowiska z dnia 17 lutego 2020 r. w sprawie sposobów sprawdzania dotrzymania dopuszczalnych poziomów pól elektromagnetycznych w środowisku (Dz.U. 2020 poz. 258, pkt 26).

8. Oświadczenie.

Wyniki badania odnoszą się wyłącznie do badanego obiektu.

Bez pisemnej zgody sprawozdanie nie może być powielane inaczej, jak tylko w całości.

Uwagi i zastrzeżenia przyjmowane są w formie pisemnej.

9. Spis załączników.

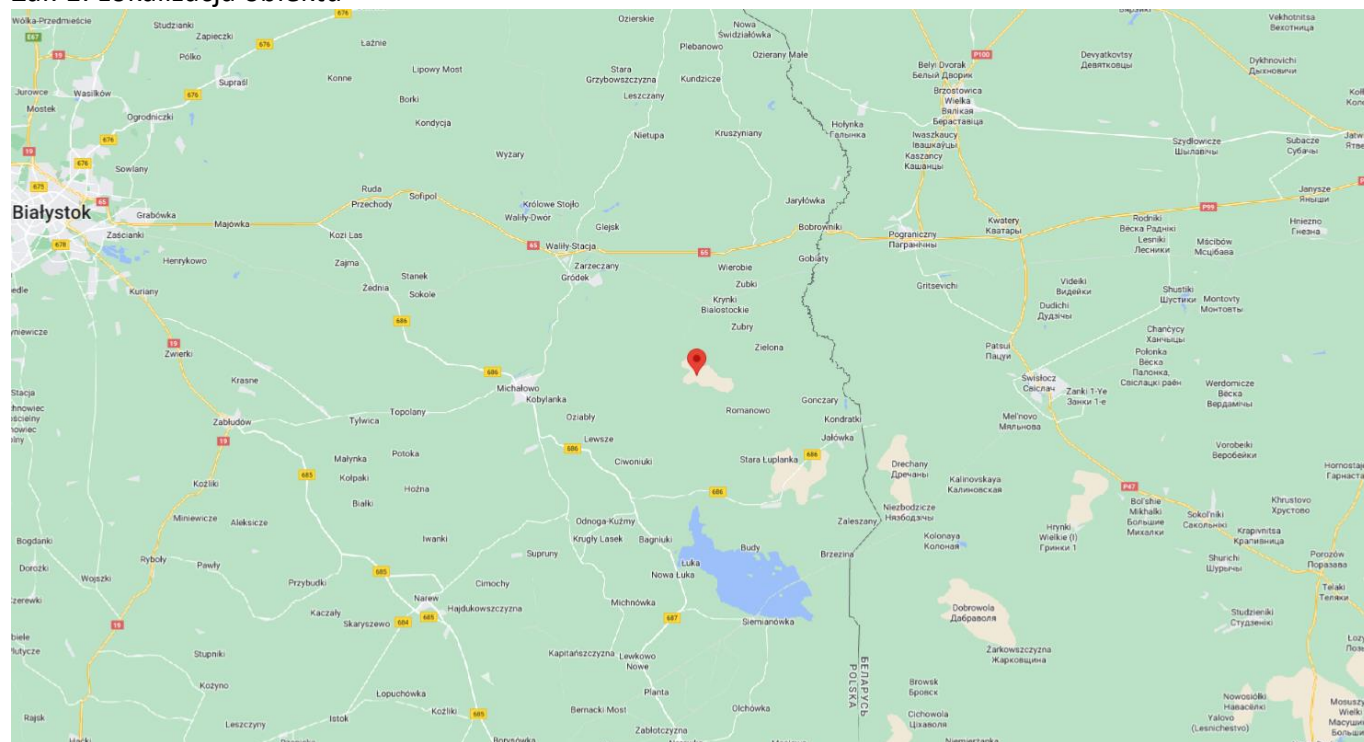
Zał. 1. Lokalizacja obiektu.

Zał. 2. Widok pionów pomiarowych

Zał. 3. Załączniki graficzne

Koniec sprawozdania

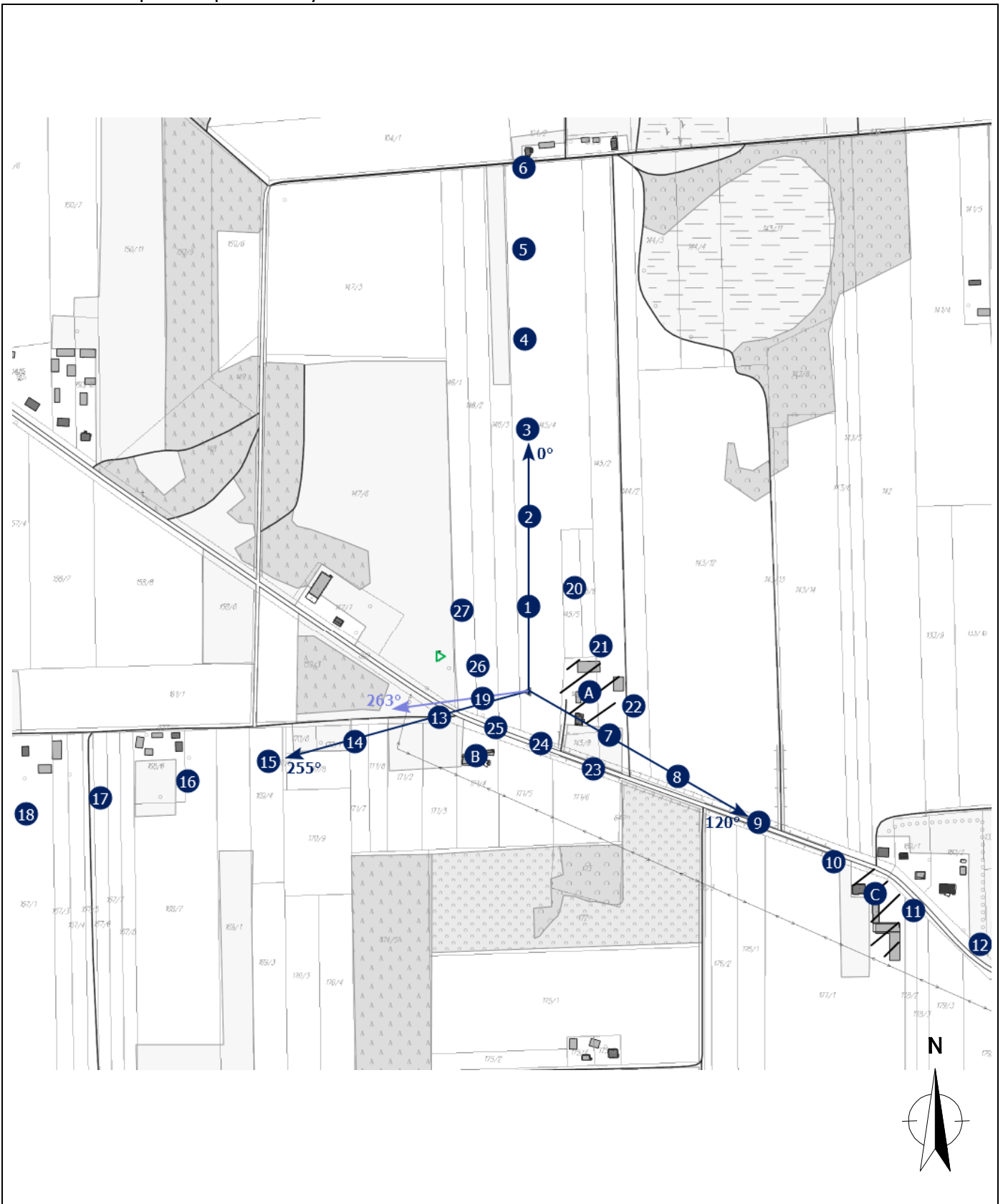
Zał. 1. Lokalizacja obiektu




Współrzędne geograficzne


długość:	23°46'22.87"E
szerokość:	53°02'28.76"N


Załącznik 2. Widok pionów pomiarowych




LEGENDA:

 inna instalacja radiokomunikacyjna

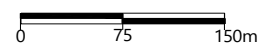
 brak dostępu

 pion pomiaru

 antena sektorowa

 antena radioliowa

Skala:1:6250



„Bez pisemnej zgody Laboratorium niniejsze sprawozdanie nie może być powielane inaczej, jak tylko w całości. Ponadto wyniki dotyczą tylko badanych obiektów przywołanych w niniejszym sprawozdaniu z badań”

8/04/OŚ/2023– P4-W

Strona 10 z 11

Załącznik 3. Załączniki graficzne.

