



Laboratorium Badań Środowiskowych
ul. Kasprzaka 18/20
01-211 Warszawa
e-mail: Laboratorium@networks.pl



AB 419

S P R A W O Z D A N I E 6444/2021/OS
Z POMIARÓW PÓL ELEKTROMAGNETYCZNYCH
WYKONANYCH DLA POTRZEB OCHRONY ŚRODOWISKA

Badany obiekt: Instalacja radiokomunikacyjna Orange Polska S.A.

Numer i nazwa: 3581 (96957N!) SUPRAŚLDROGA (WBI_SUPRASL_KOPNAGORA)

Adres: SOKOŁDA, dz. Nr 479/1, Powiat białostocki, WOJ. PODLASKIE

Data wykonania pomiarów: 2021-08-19

Sprawozdanie z badań bez pisemnej zgody laboratorium nie może być powielane inaczej niż w całości.
Wynik przedstawione w niniejszym sprawozdaniu odnoszą się wyłącznie do badanego obiektu i do warunków i konfiguracji urządzeń w dniu wykonywania pomiarów.

1. Właściciel badanego obiektu:

Orange Polska S.A., Al. Jerozolimskie 160, 02-326 Warszawa

2. Zleceniodawca:

Orange Polska S.A., Al. Jerozolimskie 160, 02-326 Warszawa

3. Przedstawiciel zleceniodawcy:

NetWorkS! Sp.z o.o.

4. Zakres zlecenia:

Wykonanie badania i opracowanie sprawozdania z pomiarów natężenia pola elektrycznego i pola magnetycznego dla instalacji radiokomunikacyjnej Orange Polska S.A. zlokalizowanej w miejscowości SOKOŁDA, dz. Nr 479/1.

5. Cel zlecenia:

Wykonanie pomiarów pól elektromagnetycznych w otoczeniu instalacji radiokomunikacyjnej 3581 (96957N!) SUPRAŚLDROGA (WBI_SUPRASL_KOPNAGORA) w odniesieniu do wymagań określonych w *Rozporządzeniu Ministra Klimatu z dnia 17 lutego 2020 r. w sprawie sposobów sprawdzania dotrzymania dopuszczalnych poziomów pól elektromagnetycznych w środowisku* (Dz. U. 2020, poz. 258).

6. Pomiary zostały wykonane przez:

Głowacki Konrad
Kubik Bartłomiej

7. Informacje o źródłach pól elektromagnetycznych

7.1. Sposób identyfikacji badanych źródeł pól elektromagnetycznych

Identyfikacji źródeł i parametrów technicznych dokonano na podstawie analizy dokumentacji dotyczącej zlecenia oraz obserwacji miejsca wykonywania badań.

7.2. Opis miejsca zainstalowania anten i urządzeń technicznych. Opis obiektu badań i jego otoczenia

Instalacja radiokomunikacyjna zlokalizowana jest na terenie ogrodzonym. Anteny zawieszono na wieży kratowej. Urządzenia sterujące oraz zasilające zainstalowano w kontenerze u podstawy wieży. Wokół instalacji znajdują się lasy.

Instalacja radiokomunikacyjna jest obiektem bezobsługowym. Okresowe stanowiska pracy związane są z prowadzonymi w zależności od potrzeb konserwacjami, przeglądami, strojeniem i naprawami.

Sprawozdanie z badań bez pisemnej zgody laboratorium nie może być powielane inaczej niż w całości.
Wynik przedstawione w niniejszym sprawozdaniu odnoszą się wyłącznie do badanego obiektu i do warunków i konfiguracji urządzeń w dniu wykonywania pomiarów.

7.3. Parametry techniczne źródła pola elektromagnetycznego

Dane przedstawiające maksymalne parametry pracy instalacji przekazane przez zleceniodawcę:

Parametry systemu nadawczo-odbiorczego:

Charakterystyka promieniowania		kierunkowa					
Rzeczywisty czas pracy [h/dobę]		24					
Warunki pracy		znamionowe					
Rodzaj wytwarzanego pola		stacjonarne					
Lp.	Częstotliwość lub zakresy częstotliwości pracy [MHz]	Typ/producent anteny	liczba anten	Azymut [°]	kąt pochylenia* [°]	Wysokość środka elektrycznego anteny [m n.p.t.]	Równoważna moc promieniowana izotropowo (EIRP) [W]
1	800	ADU4516R0v01 Huawei	1	70	0	43	2530
2	900/ 900	80010306v02 Kathrein	1	70	1/ 1	59	5238
3	1800/ 2100	7760.00 POWERWAVE	1	70	8/ 8	59	7774
4	900/ 900	80010306v02 Kathrein	1	190	0/ 0	59	5238
5	1800/ 800/ 2100	ATR4518R11 Huawei	1	190	2/ 2/ 2	59	9804
6	900/ 900	80010306v02 Kathrein	1	300	1/ 1	59	5238
7	2100/ 800/ 1800	ATR4518R11 Huawei	1	300	2/ 2/ 2	59	9804

* wskazane wartości kąta pochylenia anten, zgodnie z informacją uzyskaną od zleceniodawcy, są wartościami stałymi

Parametry radiolinii:

Charakterystyka promieniowania		kierunkowa					
Rzeczywisty czas pracy [h/dobę]		24					
Warunki pracy		znamionowe					
Rodzaj wytwarzanego pola		stacjonarne					
Lp.	Linia radiowa			Antena			
	Typ/ Producent	Częstotliwość pracy [GHz]	Równoważna moc promieniowana izotropowo (EIRP) [W]	Typ/ producent	Średnica anteny [m]	Azymut [°]	Wysokość zainstalowania n.p.t [m]
1.	RTN XMC-3 15G 56MHz XPIC Huawei	15	12913.1	VHLPX4-15 Andrew	1.2	160	56

7.4 Inne źródła pól elektromagnetycznych

Na podstawie informacji otrzymanych od użytkownika oraz obserwacji otoczenia miejsca wykonywania pomiarów oraz dokumentacji stwierdzono występowania innych źródeł promieniowania elektromagnetycznego, które w zakresie badanych częstotliwości mogą bezpośrednio wpływać na wynik wartości mierzonej.

8. Opis pomiarów

8.1. Metoda badań

Zgodna z rozporządzeniem Ministra Klimatu z dnia 17 lutego 2020 r. w sprawie sposobów sprawdzania dotrzymania dopuszczalnych poziomów pól elektromagnetycznych w środowisku (Dz. U. 2020, poz. 258), określona w pkt 25 ppkt 1 załącznika do niniejszego rozporządzenia.

Sprawozdanie z badań bez pisemnej zgody laboratorium nie może być powielane inaczej niż w całości.
Wynik przedstawione w niniejszym sprawozdaniu odnoszą się wyłącznie do badanego obiektu i do warunków i konfiguracji urządzeń w dniu wykonywania pomiarów.

Zgodnie z art. 122a ust. 1b ustawy Prawo Ochrony Środowiska, w przypadku wprowadzenia na części albo całym terytorium Rzeczypospolitej Polskiej stanu nadzwyczajnego, o którym mowa w art. 228 ust. 1 Konstytucji Rzeczypospolitej Polskiej z dnia 2 kwietnia 1997 r. (Dz. U. poz. 483, z 2001 r. poz. 319, z 2006 r. poz. 1471 oraz z 2009 r. poz. 946), lub stanu zagrożenia epidemicznego lub stanu epidemii, o których mowa w art. 46 ustawy z dnia 5 grudnia 2008 r. o zapobieganiu oraz zwalczaniu zakażeń i chorób zakaźnych u ludzi (Dz. U. z 2019 r. poz. 1239, z późn. zm.8)), pomiarów, nie przeprowadza się w lokalach mieszkalnych oraz w lokalach użytkowych zlokalizowanych na terytorium objętym stanem nadzwyczajnym, stanem zagrożenia epidemicznego lub stanem epidemii.

W związku z obecnie obowiązującym stanem epidemii, pomiarów nie wykonano w lokalach mieszkalnych oraz w lokalach użytkowych zlokalizowanych w obszarze pomiarowym przedmiotowej instalacji radiokomunikacyjnej.

8.2. Termin pomiarów i warunki środowiskowe

Podczas wykonywania pomiarów pól elektromagnetycznych nie występowały opady atmosferyczne. Wyniki pomiaru parametrów pogodowych przedstawia poniższa tabela:

Data [rrrr-mm-dd]	Godzina [hh:mm-hh:mm]	Warunki środowiskowe			
		Temperatura [°C]		Wilgotność względna [%]	
2021-08-19	12:25-13:35	Przed pomiarem	Po pomiarach	Przed pomiarem	Po pomiarach
		19	19	57	58

Przedstawione wyżej warunki środowiskowe, występujące podczas wykonywania pomiarów pól elektromagnetycznych, są zgodne ze specyfikacją techniczną użytego zestawu pomiarowego.

8.3. Warunki pracy urządzeń nadawczych

Podczas pomiarów zostały uwzględnione poprawki pomiarowe przekazane przez zleceniodawcę, umożliwiające uwzględnienie maksymalnych parametrów pracy instalacji zgodnie z pkt 7 załącznika do Rozporządzeniem Ministra Klimatu z dnia 17 lutego 2020 r. w sprawie sposobów sprawdzania dotrzymania dopuszczalnych poziomów pól elektromagnetycznych w środowisku (Dz. U. 2020, poz. 258).

8.4. Wyposażenie pomiarowe

Zestaw pomiarowy służący do pomiaru natężenia składowej elektrycznej pola elektromagnetycznego złożony z szerokopasmowego miernika i sondy pomiarowej:

Oznaczenie miernika	Producent	Model	Numer fabryczny	Oznaczenie sondy	Producent	Model	Numer fabryczny
M-21	Narda Safety Test Solution	Miernik pól elektromagnetycznych NBM-550	H-0350	S-23	Narda Safety Test Solution	Sonda EF6092	C-0115

Mierniki natężenia pola elektromagnetycznego podlegają okresowemu sprawdzeniu zgodnie z procedurą wewnętrzną P-03 i PB-01. Świadczenie wzorcowania zestawu pomiarowego z dnia 18 sierpnia 2020 o numerze LWiMP/W/239/20 wydane przez Laboratorium Wzorców i Metrologii Pola Elektromagnetycznego (LWiMP) Politechniki Wrocławskiej.
Data ważności świadectwa wzorcowania: 18 sierpnia 2022 (zgodnie z procedurą wewnętrzną P-03).

Termohigrometr:

Oznaczenie:	TH-12	Producent:	AZ INSTRUMENT CORP	Model:	Termohigrometr AZ8706
-------------	-------	------------	--------------------	--------	-----------------------

Data ważności świadectwa wzorcowania: 20 maja 2023 (zgodnie z procedurą wewnętrzną P-03).

Dalmierz:

Oznaczenie	Producent	Typ	Numer seryjny	Nr świadectwa wzorcowania	Data świadectwa wzorcowania
D-11	Leica	Dalmierz Leica Disto D510	1042957453	4609.22-M11-4180-1748/14	9 stycznia 2015

Data ważności świadectwa wzorcowania: 9 stycznia 2025 (zgodnie z procedurą wewnętrzną P-03).

Sprawozdanie z badań bez pisemnej zgody laboratorium nie może być powielane inaczej niż w całości.
Wynik przedstawione w niniejszym sprawozdaniu odnoszą się wyłącznie do badanego obiektu i do warunków i konfiguracji urządzeń w dniu wykonywania pomiarów.

9. Wyniki pomiarów

Pole elektryczne

Nr pionu	Opis umiejscowienia pionu (punktu pomiarowego)	Wysokość pomiaru [m]	Zmierzona wartość natężenia pola elektrycznego E [V/m] ^{1,5}	Wartość natężenia pola elektrycznego po uwzględnieniu poprawek pomiarowych powiększona o niepewność pomiaru ⁴ E [V/m]	Wskaźnikowa wartość poziomu emisji pól elektromagnetycznych WME ³	Współrzędne geograficzne pionu (punktu pomiarowego) ²
1	GKP 70°, 1m od ogrodzenia instalacji	0,3-2,0	<1,0*	2.6	0.09	53°15'2,7" 23°29'5,1"
2	GKP 70°, 31m od ogrodzenia instalacji	0,3-2,0	<1,0*	2.6	0.09	53°15'3,0" 23°29'6,6"
3	GKP 70°, 61m od ogrodzenia instalacji	0,3-2,0	<1,0*	2.6	0.09	53°15'3,3" 23°29'8,2"
4	GKP 70°, 91m od ogrodzenia instalacji	0,3-2,0	<1,0*	2.6	0.09	53°15'3,7" 23°29'9,6"
5	GKP 160°, 1m od ogrodzenia instalacji	0,3-2,0	<1,0*	2.6	0.09	53°15'2,1" 23°29'5,0"
6	GKP 160°, 31m od ogrodzenia instalacji	0,3-2,0	<1,0*	2.6	0.09	53°15'1,2" 23°29'5,5"
7	GKP 160°, 61m od ogrodzenia instalacji	0,3-2,0	<1,0*	2.6	0.09	53°15'0,3" 23°29'6,1"
8	GKP 190°, 1m od ogrodzenia instalacji	0,3-2,0	<1,0*	2.6	0.09	53°15'2,4" 23°29'4,6"
9	GKP 190°, 31m od ogrodzenia instalacji	0,3-2,0	<1,0*	2.6	0.09	53°15'1,4" 23°29'4,3"
10	GKP 190°, 61m od ogrodzenia instalacji	0,3-2,0	<1,0*	2.6	0.09	53°15'0,4" 23°29'4,0"
11	GKP 190°, 91m od ogrodzenia instalacji	0,3-2,0	<1,0*	2.6	0.09	53°14'59,5" 23°29'3,8"
12	GKP 300°, 1m od ogrodzenia instalacji	0,3-2,0	<1,0*	2.6	0.09	53°15'2,7" 23°29'4,4"
13	GKP 300°, 31m od ogrodzenia instalacji	0,3-2,0	<1,0*	2.6	0.09	53°15'3,2" 23°29'3,1"
14	GKP 300°, 61m od ogrodzenia instalacji	0,3-2,0	<1,0*	2.6	0.09	53°15'3,6" 23°29'1,6"
15	GKP 300°, 91m od ogrodzenia instalacji	0,3-2,0	<1,0*	2.6	0.09	53°15'4,1" 23°29'0,3"
16	PPP - azymut 0°, 20m od ogrodzenia instalacji	0,3-2,0	<1,0*	2.6	0.09	53°15'3,4" 23°29'4,7"
17	PPP - azymut 130°, 20m od ogrodzenia instalacji	0,3-2,0	<1,0*	2.6	0.09	53°15'2,1" 23°29'5,9"
18	PPP - azymut 230°, 20m od ogrodzenia instalacji	0,3-2,0	<1,0*	2.6	0.09	53°15'2,0" 23°29'3,7"
-	GKP 70°, 295m od anten sektorowych	0,3-2,0	<1,0*	2.6	0.09	53°15'5,9" 23°29'19,5"
-	GKP 70°, 590m od anten sektorowych	0,3-2,0	<1,0*	2.6	0.09	53°15'9,1" 23°29'34,3"
-	GKP 190°, 295m od anten sektorowych	0,3-2,0	<1,0*	2.6	0.09	53°14'53,2" 23°29'2,0"

Sprawozdanie z badań bez pisemnej zgody laboratorium nie może być powielane inaczej niż w całości.
Wynik przedstawione w niniejszym sprawozdaniu odnoszą się wyłącznie do badanego obiektu i do warunków i konfiguracji urządzeń w dniu wykonywania pomiarów.

-	GKP 190°, 590m od anten sektorowych	0,3-2,0	<1,0*	2.6	0.09	53°14'43,9" 23°28'59,2"
-	GKP 300°, 295m od anten sektorowych	0,3-2,0	<1,0*	2.6	0.09	53°15'7,4" 23°28'51,0"
-	GKP 300°, 590m od anten sektorowych	0,3-2,0	<1,0*	2.6	0.09	53°15'12,1" 23°28'37,4"

Pole magnetyczne (wyznaczone na podstawie pomiaru wartości natężenia pola elektrycznego)

Nr pionu	Opis umiejscowienia pionu (punktu pomiarowego)	Wysokość pomiaru [m]	Wartość natężenia pola magnetycznego H [A/m] ¹	Wartość natężenia pola magnetycznego po uwzględnieniu poprawek pomiarowych powiększona o niepewność pomiaru ⁴ H [A/m]	Wskaźnikowa wartość poziomu emisji pól elektromagnetycznych WM _H ³	Współrzędne geograficzne pionu (punktu pomiarowego) ²
1	GKP 70°, 1m od ogrodzenia instalacji	0,3-2,0	<0.003*	0.007	0.09	53°15'2,7" 23°29'5,1"
2	GKP 70°, 31m od ogrodzenia instalacji	0,3-2,0	<0.003*	0.007	0.09	53°15'3,0" 23°29'6,6"
3	GKP 70°, 61m od ogrodzenia instalacji	0,3-2,0	<0.003*	0.007	0.09	53°15'3,3" 23°29'8,2"
4	GKP 70°, 91m od ogrodzenia instalacji	0,3-2,0	<0.003*	0.007	0.09	53°15'3,7" 23°29'9,6"
5	GKP 160°, 1m od ogrodzenia instalacji	0,3-2,0	<0.003*	0.007	0.09	53°15'2,1" 23°29'5,0"
6	GKP 160°, 31m od ogrodzenia instalacji	0,3-2,0	<0.003*	0.007	0.09	53°15'1,2" 23°29'5,5"
7	GKP 160°, 61m od ogrodzenia instalacji	0,3-2,0	<0.003*	0.007	0.09	53°15'0,3" 23°29'6,1"
8	GKP 190°, 1m od ogrodzenia instalacji	0,3-2,0	<0.003*	0.007	0.09	53°15'2,4" 23°29'4,6"
9	GKP 190°, 31m od ogrodzenia instalacji	0,3-2,0	<0.003*	0.007	0.09	53°15'1,4" 23°29'4,3"
10	GKP 190°, 61m od ogrodzenia instalacji	0,3-2,0	<0.003*	0.007	0.09	53°15'0,4" 23°29'4,0"
11	GKP 190°, 91m od ogrodzenia instalacji	0,3-2,0	<0.003*	0.007	0.09	53°14'59,5" 23°29'3,8"
12	GKP 300°, 1m od ogrodzenia instalacji	0,3-2,0	<0.003*	0.007	0.09	53°15'2,7" 23°29'4,4"
13	GKP 300°, 31m od ogrodzenia instalacji	0,3-2,0	<0.003*	0.007	0.09	53°15'3,2" 23°29'3,1"
14	GKP 300°, 61m od ogrodzenia instalacji	0,3-2,0	<0.003*	0.007	0.09	53°15'3,6" 23°29'1,6"
15	GKP 300°, 91m od ogrodzenia instalacji	0,3-2,0	<0.003*	0.007	0.09	53°15'4,1" 23°29'0,3"
16	PPP - azymut 0°, 20m od ogrodzenia instalacji	0,3-2,0	<0.003*	0.007	0.09	53°15'3,4" 23°29'4,7"
17	PPP - azymut 130°, 20m od ogrodzenia instalacji	0,3-2,0	<0.003*	0.007	0.09	53°15'2,1" 23°29'5,9"
18	PPP - azymut 230°, 20m od ogrodzenia instalacji	0,3-2,0	<0.003*	0.007	0.09	53°15'2,0" 23°29'3,7"
-	GKP 70°, 295m	0,3-2,0	<0.003*	0.007	0.09	53°15'5,9"

Sprawozdanie z badań bez pisemnej zgody laboratorium nie może być powielane inaczej niż w całości.
Wynik przedstawione w niniejszym sprawozdaniu odnoszą się wyłącznie do badanego obiektu i do warunków i konfiguracji urządzeń w dniu wykonywania pomiarów.

	od anten sektorowych					23°29'19,5"
-	GKP 70°, 590m od anten sektorowych	0,3-2,0	<0.003*	0.007	0.09	53°15'9,1" 23°29'34,3"
-	GKP 190°, 295m od anten sektorowych	0,3-2,0	<0.003*	0.007	0.09	53°14'53,2" 23°29'2,0"
-	GKP 190°, 590m od anten sektorowych	0,3-2,0	<0.003*	0.007	0.09	53°14'43,9" 23°28'59,2"
-	GKP 300°, 295m od anten sektorowych	0,3-2,0	<0.003*	0.007	0.09	53°15'7,4" 23°28'51,0"
-	GKP 300°, 590m od anten sektorowych	0,3-2,0	<0.003*	0.007	0.09	53°15'12,1" 23°28'37,4"

GKP – Główny Kierunek Pomiarowy

PPP – Pomocniczy Pion pomiarowy

¹ wyniki oznaczone * są wynikami poniżej czułości zestawu pomiarowego

² współrzędne geograficzne pozyskane metodą obliczeniową w oparciu o pomiar punktu referencyjnego

³ do wyznaczenia wartości wskaźnikowej W_{ME} i W_{MH} przyjęto na podstawie uzgodnień z klientem oraz rozpoznania źródeł, jako wartości dopuszczalne pola elektrycznego i magnetycznego odpowiednio 28 V/m i 0,073 A/m.

⁴ do wyznaczenia niepewności dla wyników poniżej czułości zestawu pomiarowego, przyjęto niepewność dla minimalnej wartości z zakresu pomiarowego.

⁵ maksymalna wartość chwilowa

Niepewność oszacowano zgodnie z dokumentem P-03 „Procedura nadzoru nad wyposażeniem” w postaci niepewności rozszerzonej wynikającej z niepewności standardowej pomnożonej przez współczynnik rozszerzenia $k=2$.

Całkowita szacowana niepewność rozszerzona składowej E wynosi odpowiednio: 58.1% dla częstotliwości do 60 GHz

Dla przedmiotowych pomiarów zleceniodawca określił poprawkę pomiarową = 1.65.

Umiejscowienie pionów (punktów) pomiarowych przedstawiono w nr 2 do niniejszego sprawozdania.

10. Omówienie wyników pomiarów

Wyniki pomiarów uzyskane zostały przy uwzględnieniu poprawek pomiarowych przekazanych przez zleceniodawcę, umożliwiających uwzględnienie maksymalnych parametrów pracy instalacji zleceniodawcy oraz innych operatorów występujących w obszarze pomiarowym.

W wyniku zastosowania sposobu sprawdzenia dotrzymania dopuszczalnych poziomów pól elektromagnetycznych w środowisku, zgodnie pkt 25 ppkt 1 Rozporządzenia Ministra Klimatu z dnia 17 lutego 2020 r. (Dz. U. 2020, poz. 258), w związku z tym, że żadna z wartości wskaźnikowych, udokumentowanych w tabelach w pkt. 9 nie przekracza wartości 1, stwierdza się, że w miejscach, w których wykonano pomiary w otoczeniu instalacji radiokomunikacyjnej 3581 (96957N!) SUPRAŚLDROGA (WBI_SUPRASL_KOPNAGORA), dopuszczalne poziomy pól elektromagnetycznych w środowisku należy uznać za dotrzymane.

11. Podstawa prawna

- 1) Ustawa z dnia 27 kwietnia 2001 r. Prawo ochrony środowiska (t. j. Dz. U. z 2020 r., poz. 1219 z późn.zm.)
- 2) Rozporządzenie Ministra Zdrowia z dnia 17 grudnia 2019 r. w sprawie dopuszczalnych poziomów pól elektromagnetycznych w środowisku (Dz. U. 2019, poz. 2448)
- 3) Rozporządzenie Ministra Klimatu z dnia 17 lutego 2020 r. w sprawie sposobów sprawdzania dotrzymania dopuszczalnych poziomów pól elektromagnetycznych w środowisku (Dz. U. 2020, poz. 258),
- 4) Akredytacja nr AB 419 wydana przez Polskie Centrum Akredytacji (wydanie 17, z dnia 13 stycznia 2021r.).

Sprawozdanie z badań bez pisemnej zgody laboratorium nie może być powielane inaczej niż w całości.
Wynik przedstawione w niniejszym sprawozdaniu odnoszą się wyłącznie do badanego obiektu i do warunków i konfiguracji urządzeń w dniu wykonywania pomiarów.

12. Spis załączników

- Załącznik 1. Lokalizacja obiektu badań
- Załącznik 2. Usytuowanie pionów (punktów) pomiarowych
- Załącznik 3. Dokumentacja fotograficzna obiektu badań

13. Data wydania i autoryzowania sprawozdania

Obliczenia i sprawozdanie wykonał :

Sprawozdanie autoryzował:

Koniec sprawozdania

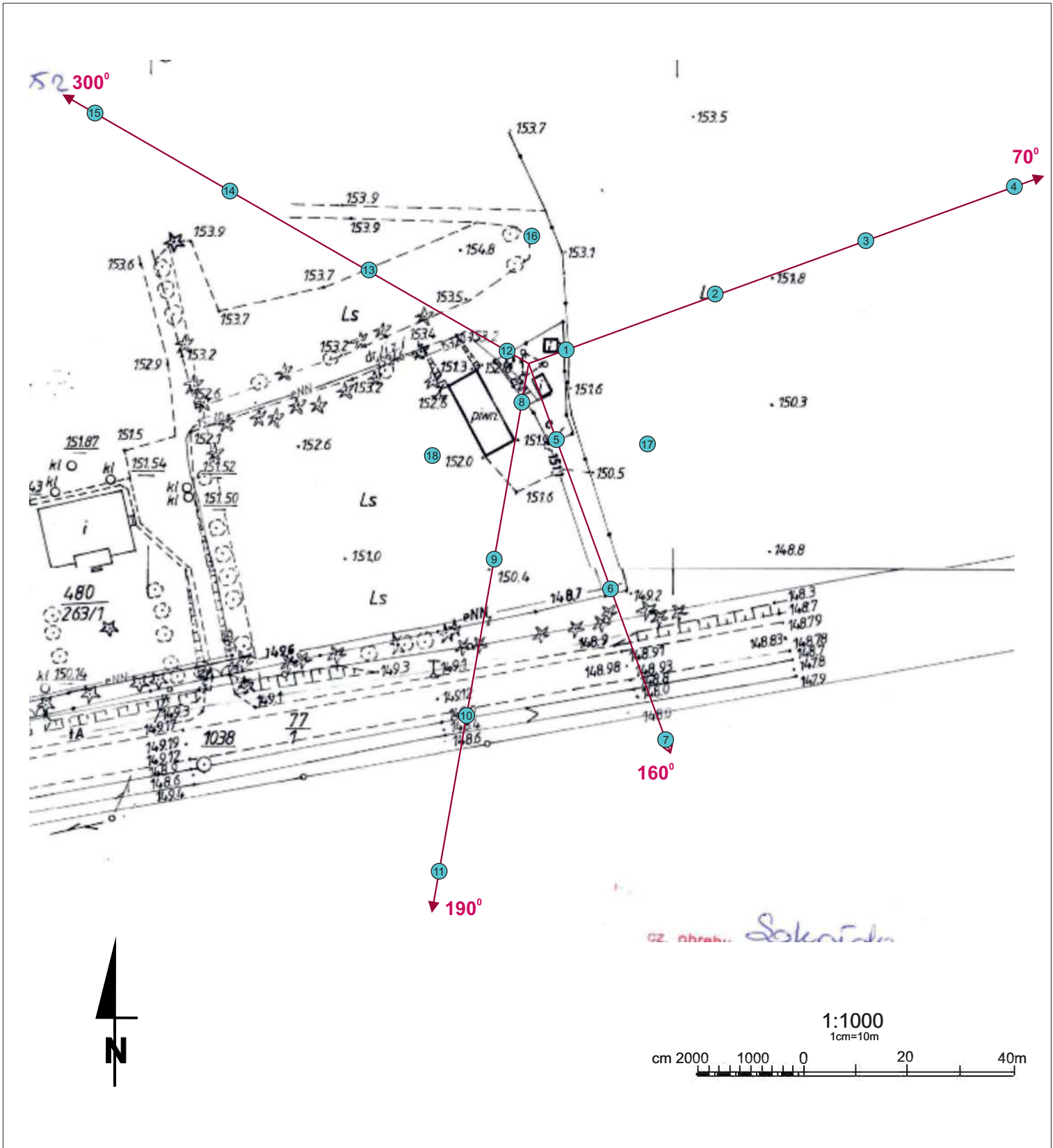
Sprawozdanie z badań bez pisemnej zgody laboratorium nie może być powielane inaczej niż w całości.
Wynik przedstawione w niniejszym sprawozdaniu odnoszą się wyłącznie do badanego obiektu i do warunków i konfiguracji urządzeń w dniu wykonywania pomiarów.






Załącznik nr 1

Instalacja Radiokomunikacyjna Orange Polska S.A. 1414 (96957N!) SUPRAŚLDROGA
Lokalizacja stacji bazowej

Sprawozdanie z badań bez pisemnej zgody laboratorium nie może być powielane inaczej niż w całości.
Wynik przedstawione w niniejszym sprawozdaniu odnoszą się wyłącznie do badanego obiektu i do warunków i konfiguracji urządzeń w dniu wykonywania pomiarów.



Załącznik nr 2	<p align="center">Instalacja Radiokomunikacyjna Orange Polska S.A. 1414 (96957N!) SUPRAŚLDROGA Usytuowanie pionów pomiarowych w otoczeniu instalacji</p>
<p>SKALA 1:1000</p>	<p>Legenda:</p> <p align="center">  Pion pomiarowy  Kierunek oddziaływania anten sektorowych  Kierunek oddziaływania anten radioliniowych </p>

Sprawozdanie z badań bez pisemnej zgody laboratorium nie może być powielane inaczej niż w całości.
Wynik przedstawione w niniejszym sprawozdaniu odnoszą się wyłącznie do badanego obiektu i do warunków i konfiguracji urządzeń w dniu wykonywania pomiarów.



Załącznik nr 3

Instalacja Radiokomunikacyjna Orange Polska S.A. 1414 (96957N!) SUPRAŚLDROGA
Zdjęcia stacji bazowej

Sprawozdanie z badań bez pisemnej zgody laboratorium nie może być powielane inaczej niż w całości.
Wynik przedstawione w niniejszym sprawozdaniu odnoszą się wyłącznie do badanego obiektu i do warunków i konfiguracji urządzeń w dniu wykonywania pomiarów.