

**S P R A W O Z D A N I E**  
**Z POMIARÓW PÓL ELEKTROMAGNETYCZNYCH**  
WYKONANYCH DLA CELÓW OCHRONY LUDNOŚCI I ŚRODOWISKA

**LBMT/037/11/20/PEM/OS**

<b>OBIEKT</b>	Instalacja radiokomunikacyjna
<b>NR / NAZWA STACJI</b>	<b>BT11195 ZŁOTORIA</b>
<b>ADRES STACJI</b>	dz. nr 526/2, Złotoria
<b>GMINA</b>	Choroszcz
<b>POWIAT</b>	białostocki
<b>WOJEWÓDZTWO</b>	podlaskie

<b>Sporządzający sprawozdanie</b>	mgr inż. Kinga Kowalska	<i>Kowalska</i>
<b>Autoryzacja</b>	mgr inż. Adam Macioch	<i>A. Macioch</i>

**Data pomiarów:** 17-11-2020

## SPIS TREŚCI

1. Informacje ogólne
2. Parametry źródeł PEM
  - 2.1. Parametry anten sektorowych
  - 2.2. Parametry anten radioliniowych
3. Opis zestawu pomiarowego
  - 3.1. Miernik natężenia pola elektromagnetycznego
  - 3.2. Miernik temperatury i wilgotności względnej powietrza
  - 3.3. Dalmierz laserowy
  - 3.4. Wyznaczanie współrzędnych geograficznych
4. Podstawa prawna
5. Metodyka wykonywania pomiarów
6. Wyniki pomiarów
7. Stwierdzenie zgodności z wymaganiami

**1. INFORMACJE OGÓLNE**

Prowadzący Instalację	Polkomtel Infrastruktura Sp. z o.o., 02-673 Warszawa, ul. Konstruktorska 4
Zleceniodawca	Digicos S. A., ul. Kamiennogórska 22, 60-179 Poznań
Osoba udzielająca informacji z ramienia Zleceniodawcy	Izabela Woronowicz
Miejsce instalacji anten	Wieża kratowa
Miejsce instalacji urządzeń	Kontener techniczny
Nazwiska osób wykonujących pomiary	Piotr Butkiewicz, pracownik techniczny
Poinformowanie o pomiarach z min. 3-dniowym wyprzedzeniem	Nie dotyczy (w związku z art. 31 ustawy z dnia 16 kwietnia 2020 r. (Dz. U. 2020 poz. 695))
Data i godzina wykonania pomiarów	17-11-2020, 13:30-14:30
Temperatura otoczenia [°C]	10,4 - 10,1
Wilgotność względna [%]	70,7 - 71,9
Opady atmosferyczne	Brak opadów
Parametry badanego obiektu	Identyfikacja źródeł i parametrów technicznych na podstawie dokumentacji technicznej oraz na podstawie obserwacji i informacji udzielonych przez Zleceniodawcę
Inne źródła pól elektromagnetycznych	Stwierdzono występowanie źródeł pól elektromagnetycznych, pochodzących od operatora T-Mobile, które w zakresie badanych częstotliwości mogą bezpośrednio wpływać na wynik wartości mierzonej
Data opracowania	20-11-2020

## 2. PARAMETRY ŹRÓDEŁ PEM

### 2.1. Parametry anten sektorowych

Charakterystyka promieniowania			kierunkowa					
Rzeczywisty czas pracy [h/dobę]			24					
Warunki pracy			znamionowe					
Lp.	Częstotliwość lub zakresy częstotliwości pracy	Typ/producent anteny	Liczba anten	Azymut	Średni kąt pochylenia	Zakres kątów pochylenia	Wysokość środka elektr. anteny	EIRP
-	[MHz]	-	-	[°]	[°]	[°]	[m n.p.t.]	[W]
1	900	80010517V01/ Kathrein	1	50	3	0-8	40,0	4003
2	900	80010517V01/ Kathrein	1	170	3	0-8	40,0	4003
3	900	80010517V01/ Kathrein	1	280	3	0-8	40,0	3907
4	1800	A264521R1V06/ Huawei	1	50	3	0-6	40,0	5200
5	1800	A264521R1V06/ Huawei	1	170	3	0-6	40,0	5200
6	1800	A264521R1V06/ Huawei	1	280	3	0-6	40,0	5025

### 2.2. Parametry anten linii radiowych (radiolinii)

Charakterystyka promieniowania			kierunkowa					
Rzeczywisty czas pracy [h/dobę]			24					
Warunki pracy			znamionowe					
Lp.	Typ / producent anteny	Wysokość środka elektr. anteny	Azymut	Częstotliwość pracy	Moc wyjściowa nadajnika	Zysk energetyczny	Średnica	EIRP
		[m n.p.t.]	[°]	[GHz]	[dBm]	[dBi]	[m]	[W]
1	VHLPX4-13/ Andrew	28,0	4	13	25	42,0	1,2	5011,87
2	VHLP1-38/ Andrew	37,0	93	38	23	40,1	0,3	2041,74
3	VHLP2-23/ Andrew	36,0	112	23	18	40,4	0,6	691,83

### 3. OPIS ZESTAWU POMIAROWEGO

#### 3.1. Miernik natężenia pola elektromagnetycznego

Uniwersalny szerokopasmowy miernik natężenia pola elektromagnetycznego produkcji Narda Safety Test Solution typu NBM-520, nr seryjny D-0303 z sondą pomiarową pola elektrycznego typu EF9091 nr seryjny A-0055 pracującą w paśmie 80MHz – 90GHz o zakresie pomiarowym od 0.8 V/m do 300 V/m. Świadectwo wzorcowania nr LWiMP/W/222/20 z dnia 29 lipca 2020 r. wydane przez Laboratorium Wzorców i Metrologii Pola Elektromagnetycznego, Politechnika Wrocławska. Przyjęty próg czułości zestawu pomiarowego wynosi 1,0 V/m.

#### 3.2. Miernik temperatury i wilgotności względnej powietrza

Termohigrometr firmy AZ Instrument Corp. typu AZ 8703 o numerze seryjnym 9306669. Świadectwo wzorcowania nr 1773/AH/20 wydane dnia 19 sierpnia 2020 r. przez Laboratorium Pomiarowe 'MUTECH' (AP 106), Łowicz.

#### 3.3. Dalmierz laserowy

Dalmierz laserowy produkcji firmy Hilti, typ PD-32 o numerze seryjnym 07306573. Nr Świadectwa wzorcowania 2447/AM/20. Data wzorcowania 18.08.2020 r.

#### 3.4. Wyznaczanie współrzędnych geograficznych

Współrzędne geograficzne pionów pomiarowych wyznaczone są za pomocą aplikacji GPS Coordintaes oraz za pomocą własnego oprogramowania do obliczania współrzędnych geograficznych.

### 4. PODSTAWA PRAWNA

Rozporządzenie Ministra Zdrowia z dnia 17 grudnia 2019 r. w sprawie dopuszczalnych poziomów pól elektromagnetycznych w środowisku (Dz. U. 2019 poz. 2448).

Rozporządzenie Ministra Klimatu z dnia 17 lutego 2020 r. w sprawie sposobów sprawdzania dotrzymania dopuszczalnych poziomów pól elektromagnetycznych w środowisku (Dz. U. 2020 poz. 258).

Ustawa z dnia z dnia 27 kwietnia 2001 r. Prawo ochrony środowiska (t.j. Dz. U. 2020 poz. 1219).

Ustawa z dnia 16 kwietnia 2020 r. o szczególnych instrumentach wsparcia w związku z rozprzestrzenianiem się wirusa SARS-CoV-2 (Dz. U. 2020 poz. 695)

### 5. METODYKA WYKONYWANIA POMIARÓW

Pkt. 25 ppkt. 1 załącznika do rozporządzenia Ministra Klimatu z dnia 17 lutego 2020 r. w sprawie sposobów sprawdzania dotrzymania dopuszczalnych poziomów pól elektromagnetycznych w środowisku (Dz. U. 2020 poz. 258).

## 6. WYNIKI POMIARÓW

Niepewność rozszerzona pomiaru składowej elektrycznej wynosi 53,8% przy poziomie ufności 95% i współczynnika rozszerzenia  $k=2$ .

Zastosowano poprawki pomiarowe udostępnione przez Zleceniodawcę, umożliwiające uwzględnienie maksymalnych parametrów pracy instalacji.

**Tabela nr 1.** Zestawienie wyników pomiarów

Nr pionu	Opis pionu pomiarowego <sup>1</sup>	Wartość zmierzona E <sup>2</sup>	Wysokość pomiarowa	Wartość obliczona H	Poprawka pomiarowa	Wartość końcowa E <sup>3,5</sup>	Wartość końcowa H <sup>4,5</sup>	Wartość wskaźnikowa WME <sup>5</sup>	Wartość wskaźnikowa WMH <sup>6</sup>	Współrzędne geograficzne
		[V/m]	[m]	[A/m]	-	[V/m]	[A/m]	-	-	
1	2	3	4	5	6	7	8	9	10	11
1	GKP – az. 50°	p.cz.*	0,3-2	<0,003	1,47	<2,3	<0,006	<0,08	<0,08	53°9'48,0"N 22°55'45,5"E
2	GKP – az. 50°	p.cz.*	0,3-2	<0,003	1,47	<2,3	<0,006	<0,08	<0,08	53°9'49,5"N 22°55'48,8"E
3	GKP – az. 50°	p.cz.*	0,3-2	<0,003	1,47	<2,3	<0,006	<0,08	<0,08	53°9'51,1"N 22°55'52,4"E
4	GKP – az. 50°	p.cz.*	0,3-2	<0,003	1,47	<2,3	<0,006	<0,08	<0,08	53°9'53,3"N 22°55'57,1"E
5	GKP – az. 50°	p.cz.*	0,3-2	<0,003	1,47	<2,3	<0,006	<0,08	<0,08	53°9'54,6"N 22°56'0,1"E
6	GKP – az. 50°	p.cz.*	0,3-2	<0,003	1,47	<2,3	<0,006	<0,08	<0,08	53°9'55,7"N 22°56'2,4"E
7	GKP – az. 170°	p.cz.*	0,3-2	<0,003	1,47	<2,3	<0,006	<0,08	<0,08	53°9'46,6"N 22°55'44,7"E
8	GKP – az. 170°	p.cz.*	0,3-2	<0,003	1,47	<2,3	<0,006	<0,08	<0,08	53°9'44,4"N 22°55'45,1"E
9	GKP – az. 170°	p.cz.*	0,3-2	<0,003	1,47	<2,3	<0,006	<0,08	<0,08	53°9'41,7"N 22°55'45,6"E
10	GKP – az. 170°	p.cz.*	0,3-2	<0,003	1,47	<2,3	<0,006	<0,08	<0,08	53°9'39,3"N 22°55'46,1"E
11	GKP – az. 170°	p.cz.*	0,3-2	<0,003	1,47	<2,3	<0,006	<0,08	<0,08	53°9'36,2"N 22°55'46,6"E
12	GKP – az. 170°	p.cz.*	0,3-2	<0,003	1,47	<2,3	<0,006	<0,08	<0,08	53°9'34,0"N 22°55'47,2"E
13	GKP – az. 280°	p.cz.*	0,3-2	<0,003	1,47	<2,3	<0,006	<0,08	<0,08	53°9'47,9"N 22°55'42,2"E
14	GKP – az. 280°	p.cz.*	0,3-2	<0,003	1,47	<2,3	<0,006	<0,08	<0,08	53°9'48,6"N 22°55'37,4"E
15	GKP – az. 280°	p.cz.*	0,3-2	<0,003	1,47	<2,3	<0,006	<0,08	<0,08	53°9'49,6"N 22°55'30,3"E
16	GKP – az. 280°	p.cz.*	0,3-2	<0,003	1,47	<2,3	<0,006	<0,08	<0,08	53°9'50,1"N 22°55'26,6"E
17	GKP – az. 280°	p.cz.*	0,3-2	<0,003	1,47	<2,3	<0,006	<0,08	<0,08	53°9'50,7"N 22°55'22,5"E
18	GKP – az. 4°	p.cz.*	0,3-2	<0,003	1,47	<2,3	<0,006	<0,08	<0,08	53°9'54,4"N 22°55'46,0"E
19	GKP – az. 93°	p.cz.*	0,3-2	<0,003	1,47	<2,3	<0,006	<0,08	<0,08	53°9'46,5"N 22°56'1,3"E

Nr pionu	Opis pionu pomiarowego <sup>1</sup>	Wartość zmierzona E <sup>2</sup>	Wysokość pomiarowa	Wartość obliczona H	Poprawka pomiarowa	Wartość końcowa E <sup>3,5</sup>	Wartość końcowa H <sup>4,5</sup>	Wartość wskaźnikowa WME <sup>5</sup>	Wartość wskaźnikowa WMH <sup>6</sup>	Współrzędne geograficzne
		[V/m]	[m]	[A/m]	-	[V/m]	[A/m]	-	-	-
1	2	3	4	5	6	7	8	9	10	11
20	GKP – az. 112°	p.cz.*	0,3-2	<0,003	1,47	<2,3	<0,006	<0,08	<0,08	53°09'46,7"N 22°55'47,5"E
21	PKP – w otoczeniu instalacji radiokomunikacyjnej	p.cz.*	0,3-2	<0,003	1,47	<2,3	<0,006	<0,08	<0,08	53°9'49,9"N 22°55'43,8"E
22	GKP, wzdłuż linii prostej łączącej urządzenia nadawcze z najbliższą zabudową	p.cz.*	0,3-2	<0,003	1,47	<2,3	<0,006	<0,08	<0,08	53°9'51,3"N 22°55'47,2"E
23	GKP, wzdłuż linii prostej łączącej urządzenia nadawcze z najbliższą zabudową	p.cz.*	0,3-2	<0,003	1,47	<2,3	<0,006	<0,08	<0,08	53°9'54,7"N 22°55'47,3"E
24	PKP – w otoczeniu instalacji radiokomunikacyjnej	p.cz.*	0,3-2	<0,003	1,47	<2,3	<0,006	<0,08	<0,08	53°9'53,2"N 22°55'50,7"E
25	PKP – w otoczeniu instalacji radiokomunikacyjnej	p.cz.*	0,3-2	<0,003	1,47	<2,3	<0,006	<0,08	<0,08	53°9'56,0"N 22°55'52,0"E
26	PKP – w otoczeniu instalacji radiokomunikacyjnej	p.cz.*	0,3-2	<0,003	1,47	<2,3	<0,006	<0,08	<0,08	53°9'58,1"N 22°55'49,7"E
27	PKP – w otoczeniu instalacji radiokomunikacyjnej	p.cz.*	0,3-2	<0,003	1,47	<2,3	<0,006	<0,08	<0,08	53°9'57,9"N 22°55'54,2"E
28	PKP – w otoczeniu instalacji radiokomunikacyjnej	p.cz.*	0,3-2	<0,003	1,47	<2,3	<0,006	<0,08	<0,08	53°9'56,3"N 22°55'57,9"E
29	PKP – w otoczeniu instalacji radiokomunikacyjnej	p.cz.*	0,3-2	<0,003	1,47	<2,3	<0,006	<0,08	<0,08	53°9'53,4"N 22°56'3,0"E
30	PKP – w otoczeniu instalacji radiokomunikacyjnej	p.cz.*	0,3-2	<0,003	1,47	<2,3	<0,006	<0,08	<0,08	53°9'51,3"N 22°56'0,3"E
31	PKP – w otoczeniu instalacji radiokomunikacyjnej	p.cz.*	0,3-2	<0,003	1,47	<2,3	<0,006	<0,08	<0,08	53°9'49,9"N 22°55'55,0"E
32	PKP – w otoczeniu instalacji radiokomunikacyjnej	p.cz.*	0,3-2	<0,003	1,47	<2,3	<0,006	<0,08	<0,08	53°9'48,9"N 22°55'59,7"E
33	PKP – w otoczeniu instalacji radiokomunikacyjnej	p.cz.*	0,3-2	<0,003	1,47	<2,3	<0,006	<0,08	<0,08	53°9'50,1"N 22°56'3,2"E
34	PKP – w otoczeniu instalacji radiokomunikacyjnej	p.cz.*	0,3-2	<0,003	1,47	<2,3	<0,006	<0,08	<0,08	53°9'47,2"N 22°56'2,3"E
35	GKP, wzdłuż linii prostej łączącej urządzenia nadawcze z najbliższą zabudową	p.cz.*	0,3-2	<0,003	1,47	<2,3	<0,006	<0,08	<0,08	53°9'46,4"N 22°55'59,3"E
36	PKP – w otoczeniu instalacji radiokomunikacyjnej	p.cz.*	0,3-2	<0,003	1,47	<2,3	<0,006	<0,08	<0,08	53°9'47,6"N 22°55'51,2"E
37	PKP – w otoczeniu instalacji radiokomunikacyjnej	p.cz.*	0,3-2	<0,003	1,47	<2,3	<0,006	<0,08	<0,08	53°9'47,2"N 22°55'46,9"E
38	PKP – w otoczeniu instalacji radiokomunikacyjnej	p.cz.*	0,3-2	<0,003	1,47	<2,3	<0,006	<0,08	<0,08	53°9'42,5"N 22°55'55,7"E
39	PKP – w otoczeniu instalacji radiokomunikacyjnej	p.cz.*	0,3-2	<0,003	1,47	<2,3	<0,006	<0,08	<0,08	53°9'41,0"N 22°55'59,1"E
40	PKP – w otoczeniu instalacji radiokomunikacyjnej	p.cz.*	0,3-2	<0,003	1,47	<2,3	<0,006	<0,08	<0,08	53°9'40,6"N 22°55'53,5"E
41	PKP – w otoczeniu instalacji radiokomunikacyjnej	p.cz.*	0,3-2	<0,003	1,47	<2,3	<0,006	<0,08	<0,08	53°9'40,9"N 22°55'49,0"E
42	PKP – w otoczeniu instalacji radiokomunikacyjnej	p.cz.*	0,3-2	<0,003	1,47	<2,3	<0,006	<0,08	<0,08	53°9'38,2"N 22°55'49,6"E
43	PKP – w otoczeniu instalacji radiokomunikacyjnej	p.cz.*	0,3-2	<0,003	1,47	<2,3	<0,006	<0,08	<0,08	53°9'37,6"N 22°55'43,5"E

Nr pionu	Opis pionu pomiarowego <sup>1</sup>	Wartość zmierzona E <sup>2</sup>	Wysokość pomiarowa	Wartość obliczona H	Poprawka pomiarowa	Wartość końcowa E <sup>3,5</sup>	Wartość końcowa H <sup>4,5</sup>	Wartość wskaźnikowa WME <sup>5</sup>	Wartość wskaźnikowa WMH <sup>6</sup>	Współrzędne geograficzne
		[V/m]	[m]	[A/m]	-	[V/m]	[A/m]	-	-	-
1	2	3	4	5	6	7	8	9	10	11
44	PKP – w otoczeniu instalacji radiokomunikacyjnej	p.cz.*	0,3-2	<0,003	1,47	<2,3	<0,006	<0,08	<0,08	53°9'40,6"N 22°55'37,4"E
45	PKP – w otoczeniu instalacji radiokomunikacyjnej	p.cz.*	0,3-2	<0,003	1,47	<2,3	<0,006	<0,08	<0,08	53°9'42,6"N 22°55'31,2"E
46	PKP – w otoczeniu instalacji radiokomunikacyjnej	p.cz.*	0,3-2	<0,003	1,47	<2,3	<0,006	<0,08	<0,08	53°9'42,7"N 22°55'37,4"E
47	PKP – w otoczeniu instalacji radiokomunikacyjnej	p.cz.*	0,3-2	<0,003	1,47	<2,3	<0,006	<0,08	<0,08	53°9'42,2"N 22°55'43,2"E
48	PKP – w otoczeniu instalacji radiokomunikacyjnej	p.cz.*	0,3-2	<0,003	1,47	<2,3	<0,006	<0,08	<0,08	53°9'45,3"N 22°55'41,5"E
49	PKP – w otoczeniu instalacji radiokomunikacyjnej	p.cz.*	0,3-2	<0,003	1,47	<2,3	<0,006	<0,08	<0,08	53°9'46,3"N 22°55'36,1"E
50	PKP – w otoczeniu instalacji radiokomunikacyjnej	p.cz.*	0,3-2	<0,003	1,47	<2,3	<0,006	<0,08	<0,08	53°9'46,1"N 22°55'30,9"E
51	PKP – w otoczeniu instalacji radiokomunikacyjnej	p.cz.*	0,3-2	<0,003	1,47	<2,3	<0,006	<0,08	<0,08	53°9'48,7"N 22°55'28,3"E
52	PKP – w otoczeniu instalacji radiokomunikacyjnej	p.cz.*	0,3-2	<0,003	1,47	<2,3	<0,006	<0,08	<0,08	53°9'48,1"N 22°55'33,1"E
53	GKP, wzdłuż linii prostej łączącej urządzenia nadawcze z najbliższą zabudową	p.cz.*	0,3-2	<0,003	1,47	<2,3	<0,006	<0,08	<0,08	53°9'50,1"N 22°55'36,0"E
54	PKP – w otoczeniu instalacji radiokomunikacyjnej	p.cz.*	0,3-2	<0,003	1,47	<2,3	<0,006	<0,08	<0,08	53°9'51,3"N 22°55'30,4"E
55	GKP, wzdłuż linii prostej łączącej urządzenia nadawcze z najbliższą zabudową	p.cz.*	0,3-2	<0,003	1,47	<2,3	<0,006	<0,08	<0,08	53°9'53,4"N 22°55'31,5"E
56	PKP – w otoczeniu instalacji radiokomunikacyjnej	p.cz.*	0,3-2	<0,003	1,47	<2,3	<0,006	<0,08	<0,08	53°9'53,5"N 22°55'35,5"E
57	GKP, wzdłuż linii prostej łączącej urządzenia nadawcze z najbliższą zabudową	p.cz.*	0,3-2	<0,003	1,47	<2,3	<0,006	<0,08	<0,08	53°9'55,5"N 22°55'31,4"E
58	PKP – w otoczeniu instalacji radiokomunikacyjnej	p.cz.*	0,3-2	<0,003	1,47	<2,3	<0,006	<0,08	<0,08	53°9'56,8"N 22°55'34,9"E
59	PKP – w otoczeniu instalacji radiokomunikacyjnej	p.cz.*	0,3-2	<0,003	1,47	<2,3	<0,006	<0,08	<0,08	53°9'55,8"N 22°55'38,4"E
60	PKP – w otoczeniu instalacji radiokomunikacyjnej	p.cz.*	0,3-2	<0,003	1,47	<2,3	<0,006	<0,08	<0,08	53°9'53,6"N 22°55'42,9"E
61	PKP – w otoczeniu instalacji radiokomunikacyjnej	p.cz.*	0,3-2	<0,003	1,47	<2,3	<0,006	<0,08	<0,08	53°9'51,5"N 22°55'41,2"E

\* poniżej progu czułości zestawu pomiarowego wynoszącego 1 V/m.

1 oznaczenia: GKP - główny kierunek pomiarowy, PKP - pomocniczy kierunek pomiarowy, DPP - dodatkowy pion pomiarowy

2 maksymalna wartość chwilowa

3 wartość natężenia pola elektrycznego po uwzględnieniu poprawek pomiarowych i powiększona o niepewność pomiaru

4 wartość natężenia pola magnetycznego po uwzględnieniu poprawek pomiarowych i powiększona o niepewność pomiaru

5 dla wyników poniżej czułości zestawu pomiarowego przyjęto niepewność dla minimalnej wartości z zakresu pomiarowego

6 na podstawie rozpoznania źródeł oraz w uzgodnieniu ze Zleceniodawcą, do wyznaczenia wartości wskaźnikowej WME i WMH przyjęto wartości dopuszczalne pola elektrycznego i magnetycznego wynoszące odpowiednio 28 V/m oraz 0,073 A/m



## 7. STwierdzenie zgodności z wymaganiami

Rozporządzenie Ministra Zdrowia z dnia 17 grudnia 2019 r. (Dz. U. 2019 poz. 2448) określa zróżnicowane dopuszczalne poziomy pól elektromagnetycznych dla miejsc dostępnych dla ludności. Zgodnie z ww. rozporządzeniem, na podstawie rozpoznania źródeł pól e-m oraz w oparciu o wytyczne zleceńodawcy, dla rozpatrywanej instalacji przyjęto wartości dopuszczalne składowej elektrycznej i magnetycznej wynoszące odpowiednio 28 V/m oraz 0,073 A/m. Za wynik pomiaru przyjęto przyjęto maksymalną wartość chwilową zgodnie z pkt 11 załącznika do rozporządzenia Ministra Klimatu z dnia 17 lutego 2020 r. (Dz. U. 2020 poz. 258).

Na podstawie przeprowadzonych pomiarów w dniu 17-11-2020r. stwierdzono, że w obszarze pomiarowym nie występują przekroczenia dopuszczalnych poziomów pól elektromagnetycznych określonych w ww. przepisach. Zgodnie z pkt 25 ppkt 1 oraz pkt 26 załącznika do rozporządzenia Ministra Klimatu z dnia 17 lutego 2020 r. (Dz. U. 2020 poz. 258) żadna z wartości wskaźnikowych WME i WMH nie przekracza wartości 1.

### Załączniki:

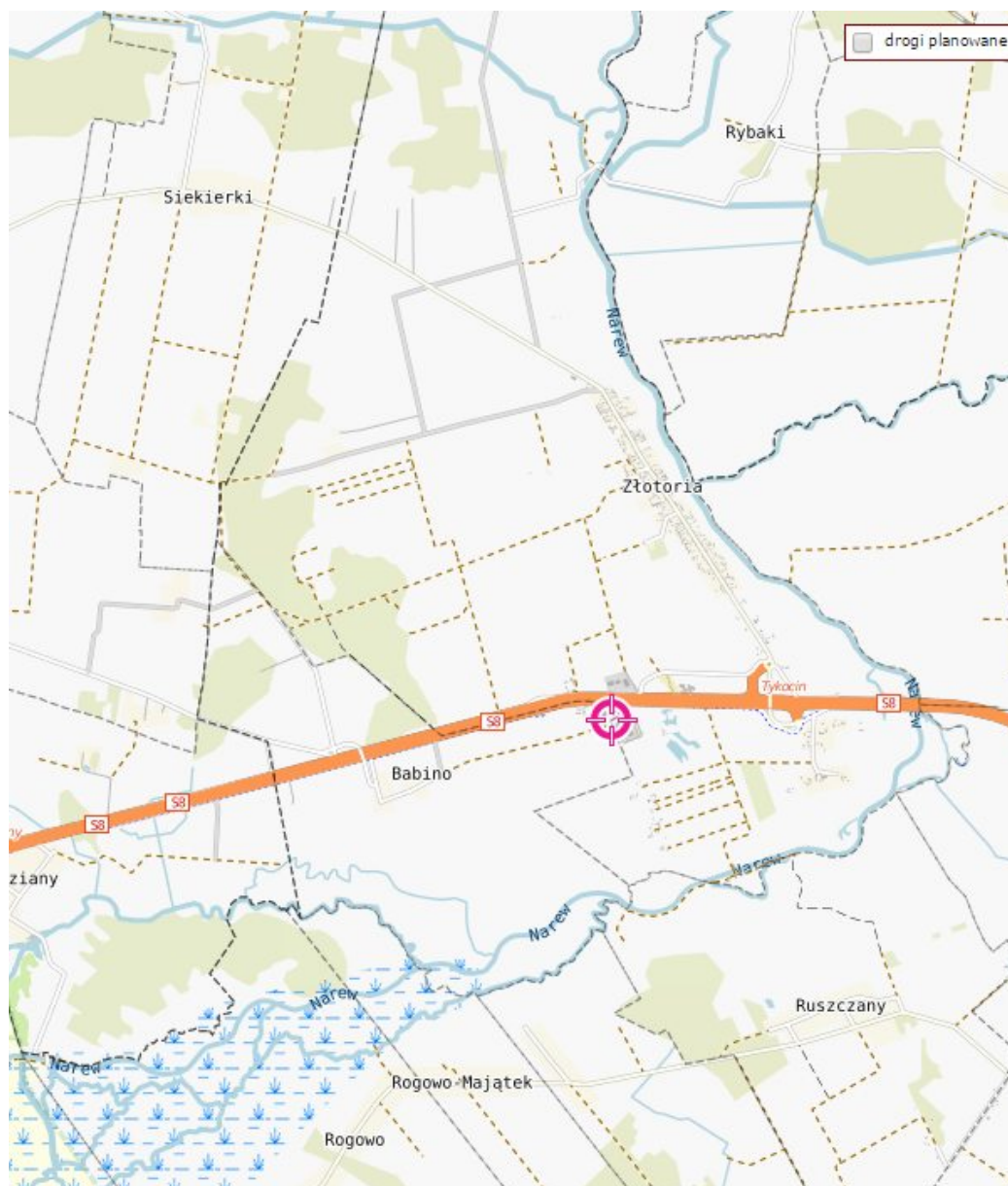
1. Lokalizacja obiektu.
2. Dokumentacja fotograficzna.
3. Rys. 1

## KONIEC SPRAWOZDANIA

**Bez pisemnej zgody sprawozdanie nie może być powielane inaczej, jak tylko w całości.**

W ciągu 14 dni od daty otrzymania sprawozdania przyjmowane są uwagi i zastrzeżenia w formie pisemnej na adres Laboratorium Badawczego.

## ZAŁĄCZNIK 1: LOKALIZACJA OBIEKTU



Współrzędne geograficzne obiektu	
długość :	22°55'44,11"E
szerokość :	53°09'47,62"N

MOBI-TELEKOM Adam Macioch LABORATORIUM BADAWCZE

Al. Niepodległości 799A, 81-810 Sopot

Przedstawione wyniki dotyczą wyłącznie badanego obiektu w przedstawionej konfiguracji.

Sprawozdanie stanowi integralną całość, nie może być powielane inaczej, jak w całości.

## ZAŁĄCZNIK 2: DOKUMENTACJA FOTOGRAFICZNA



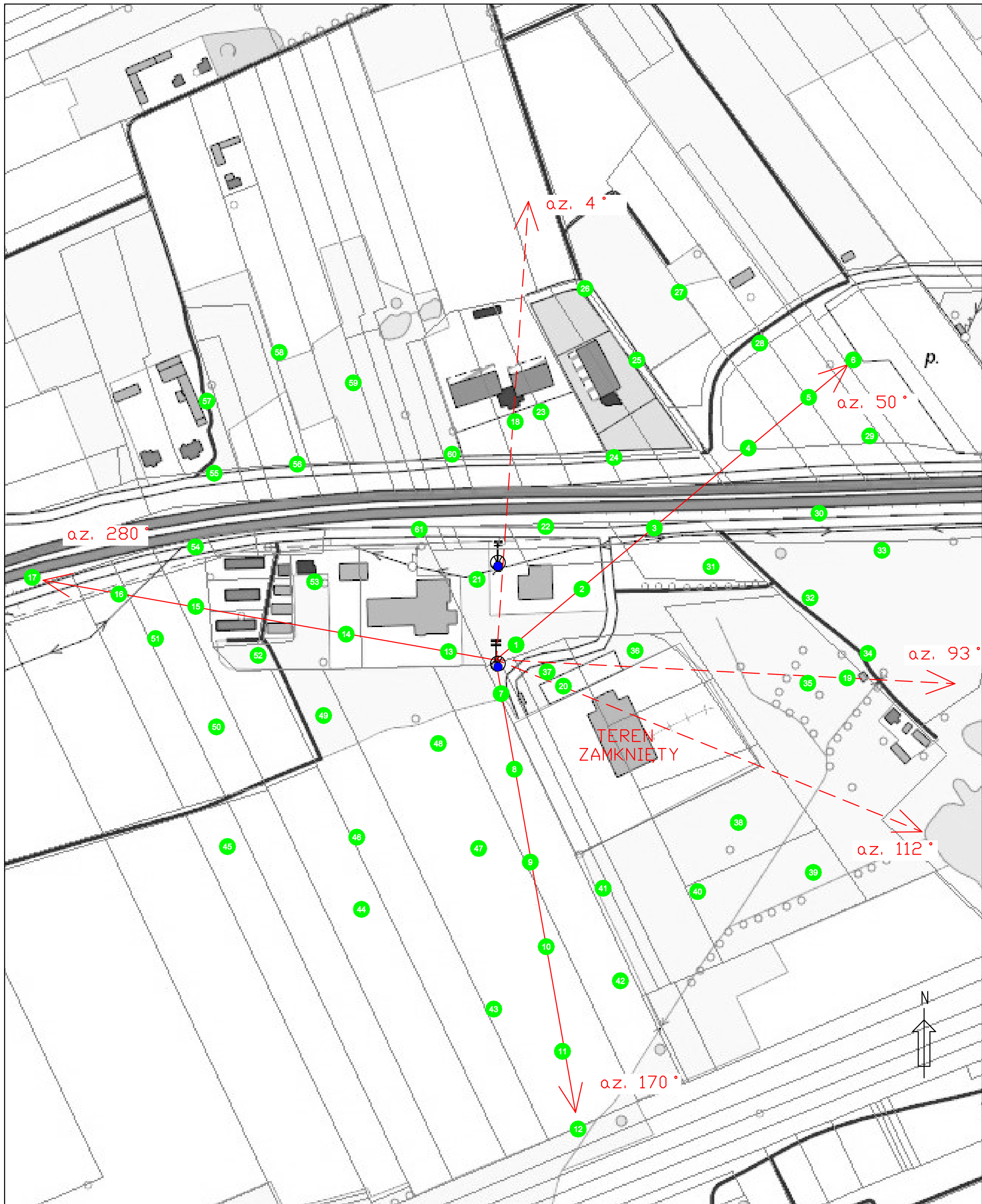
---

MOBI-TELEKOM Adam Macioch LABORATORIUM BADAWCZE

Al. Niepodległości 799A, 81-810 Sopot

Przedstawione wyniki dotyczą wyłącznie badanego obiektu w przedstawionej konfiguracji.  
Sprawozdanie stanowi integralną całość, nie może być powielane inaczej, jak w całości.

Rys.1 Lokalizacja pionów pomiarowych



Legenda



Pion pomiarowy

Antena sektorowa

Antena paraboliczna



Instalacja będąca źródłem pola elektromagnetycznego

skala 1:3000