



Laboratorium Badań Środowiskowych
ul. Kasprzaka 18/20
01-211 Warszawa
e-mail: Laboratorium@networks.pl



AB 419

S P R A W O Z D A N I E 6470/2020/OS
Z POMIARÓW PÓL ELEKTROMAGNETYCZNYCH
WYKONANYCH DLA POTRZEB OCHRONY ŚRODOWISKA

Badany obiekt: Instalacja radiokomunikacyjna Orange Polska S.A.

Numer i nazwa: (96214N!) KOŹLIKI

Adres: KOŹLIKI, DZ. NR 255, Powiat białostocki, WOJ. PODLASKIE

Data wykonania pomiarów: 2020-09-24

Sprawozdanie z badań bez pisemnej zgody laboratorium nie może być powielane inaczej niż w całości.
Wynik przedstawione w niniejszym sprawozdaniu odnoszą się wyłącznie do badanego obiektu i do warunków i konfiguracji urządzeń w dniu wykonywania pomiarów.

1. Właściciel badanego obiektu:

Orange Polska S.A., Al. Jerozolimskie 160, 02-326 Warszawa

2. Zleceniodawca:

Orange Polska S.A., Al. Jerozolimskie 160, 02-326 Warszawa

3. Przedstawiciel zleceniodawcy:

Gałęcki Mariusz, **NetWorkS! Sp.z o.o.**

4. Zakres zlecenia:

Wykonanie badania i opracowanie sprawozdania z pomiarów natężenia pola elektrycznego i pola magnetycznego dla instalacji radiokomunikacyjnej Orange Polska S.A. zlokalizowanej w miejscowości KOŹLIKI, DZ. NR 255.

5. Cel zlecenia:

Wykonanie pomiarów pól elektromagnetycznych w otoczeniu instalacji radiokomunikacyjnej (96214N!) KOŹLIKI w odniesieniu do wymagań określonych w *Rozporządzeniu Ministra Klimatu z dnia 17 lutego 2020 r. w sprawie sposobów sprawdzania dotrzymania dopuszczalnych poziomów pól elektromagnetycznych w środowisku (Dz. U. 2020, poz. 258)*.

6. Pomiary zostały wykonane przez:

Stanilewicz Tomasz
Duszczuk Michał

7. Informacje o źródłach pól elektromagnetycznych

7.1. Sposób identyfikacji badanych źródeł pól elektromagnetycznych

Identyfikacji źródeł i parametrów technicznych dokonano na podstawie analizy dokumentacji dotyczącej zlecenia oraz obserwacji miejsca wykonywania badań.

7.2. Opis miejsca zainstalowania anten i urządzeń technicznych. Opis obiektu badań i jego otoczenia

Instalacja radiokomunikacyjna zlokalizowana jest na terenie ogrodzonym. Anteny zawieszono na wieży kratowej. Urządzenia sterujące oraz zasilające zainstalowano w szafie outdoor u podstawy wieży. Wokół instalacji znajdują się tereny rolnicze.

Instalacja radiokomunikacyjna jest obiektem bezobsługowym. Okresowe stanowiska pracy związane są z prowadzonymi w zależności od potrzeb konserwacjami, przeglądami, strojeniem i naprawami.

Sprawozdanie z badań bez pisemnej zgody laboratorium nie może być powielane inaczej niż w całości.
Wynik przedstawione w niniejszym sprawozdaniu odnoszą się wyłącznie do badanego obiektu i do warunków i konfiguracji urządzeń w dniu wykonywania pomiarów.

7.3. Parametry techniczne źródła pola elektromagnetycznego

Dane przedstawiające maksymalne parametry pracy instalacji przekazane przez zleceniodawcę:

Parametry systemu nadawczo-odbiorczego:

Charakterystyka promieniowania		kierunkowa					
Rzeczywisty czas pracy [h/dobę]		24					
Warunki pracy		znamionowe					
Rodzaj wytwarzanego pola		stacjonarne					
Lp.	Częstotliwość lub zakresy częstotliwości pracy [MHz]	Typ/producent anteny	liczba anten	Azymut [°]	kąt pochylenia [°]	Wysokość środka elektrycznego anteny [m n.p.t.]	Równoważna moc promieniowana izotropowo (EIRP) [W]
1	LTE 800/ UMTS 900/ GSM 900	ADU4517R0v06 Huawei	1	70	3/ 2/ 2	49	8402
2	UMTS 900/ GSM 900/ LTE 800	ADU4517R0v06 Huawei	1	200	3/ 3/ 4	49	8402
3	LTE 800/ UMTS 900/ GSM 900	ADU4517R0v06 Huawei	1	290	2/ 2/ 2	49	8402

Parametry radiolinii:

Charakterystyka promieniowania		kierunkowa					
Rzeczywisty czas pracy [h/dobę]		24					
Warunki pracy		znamionowe					
Rodzaj wytwarzanego pola		stacjonarne					
Lp.	Linia radiowa			Antena			
	Typ/Producent	Częstotliwość pracy [GHz]	Równoważna moc promieniowana izotropowo (EIRP) [W]*	Typ/producent	Średnica anteny [m]	Azymut [°]	Wysokość zainstalowania n.p.t [m]
1.	RTN XMC-3 38G 28MHz Huawei	38	3235.9	VHLP2-38-HW1A Andrew	0.6	19	46

7.4 Inne źródła pól elektromagnetycznych

Na podstawie informacji otrzymanych od użytkownika oraz obserwacji otoczenia miejsca wykonywania pomiarów oraz dokumentacji stwierdzono występowania innych źródeł promieniowania elektromagnetycznego, które w zakresie badanych częstotliwości mogą bezpośrednio wpływać na wynik wartości mierzonej.

8. Opis pomiarów

8.1. Metoda badań

Rozporządzeniem Ministra Klimatu z dnia 17 lutego 2020 r. w sprawie sposobów sprawdzania dotrzymania dopuszczalnych poziomów pól elektromagnetycznych w środowisku (Dz. U. 2020, poz. 258), określona w pkt 25 ppkt 1 załącznika do niniejszego rozporządzenia.

8.2. Termin pomiarów i warunki środowiskowe

Podczas wykonywania pomiarów pól elektromagnetycznych nie występowały opady atmosferyczne. Wyniki pomiaru parametrów pogodowych przedstawia poniższa tabela:

Data [rrrr-mm-dd]	Godzina [hh:mm-hh:mm]	Warunki środowiskowe			
		Temperatura [°C]		Wilgotność względna [%]	
2020-09-24	13:40-14:30	Przed pomiarem	Po pomiarach	Przed pomiarem	Po pomiarach
		22.8	23.7	48	42

Sprawozdanie z badań bez pisemnej zgody laboratorium nie może być powielane inaczej niż w całości.
Wynik przedstawione w niniejszym sprawozdaniu odnoszą się wyłącznie do badanego obiektu i do warunków i konfiguracji urządzeń w dniu wykonywania pomiarów.

8.3. Warunki pracy urządzeń nadawczych

Podczas pomiarów zostały uwzględnione poprawki pomiarowe przekazane przez zleceniodawcę, umożliwiające uwzględnienie maksymalnych parametrów pracy instalacji zgodnie z pkt 7 załącznika do Rozporządzeniem Ministra Klimatu z dnia 17 lutego 2020 r. w sprawie sposobów sprawdzania dotrzymania dopuszczalnych poziomów pól elektromagnetycznych w środowisku (Dz. U. 2020, poz. 258).

8.4. Wyposażenie pomiarowe

Zestaw pomiarowy służący do pomiaru natężenia składowej elektrycznej pola elektromagnetycznego złożony z szerokopasmowego miernika i sondy pomiarowej:

Oznaczenie miernika	Producent	Model	Numer fabryczny	Oznaczenie sondy	Producent	Model	Numer fabryczny
M-20	Narda Safety Test Solution	Miernik pól elektromagnetycznych NBM-550	H-0347	S-21	Narda Safety Test Solution	Sonda EF-6092	C-0114

Mierniki natężenia pola elektromagnetycznego podlegają okresowemu sprawdzeniu zgodnie z procedurą wewnętrzną P-03 i PB-01. Świadectwo wzorcowania zestawu pomiarowego z dnia 1 kwietnia 2019 o numerze LWIMP/W/104/19 wydane przez Laboratorium Wzorców i Metrologii Pola Elektromagnetycznego (LWiMP) Politechniki Wrocławskiej. Data ważności świadectwa wzorcowania: 1 kwietnia 2021 (zgodnie z procedurą wewnętrzną P-03).

Termohigrometr:

Oznaczenie:	TH-15	Producent:	AZ INSTRUMENT CORP	Model:	Termohigrometr AZ8706
-------------	-------	------------	--------------------	--------	-----------------------

Data ważności świadectwa wzorcowania: 21 grudnia 2020 (zgodnie z procedurą wewnętrzną P-03).

Dalmierz:

Oznaczenie	Producent	Typ	Numer seryjny	Nr świadectwa wzorcowania	Data świadectwa wzorcowania
D-15	Leica	Dalmierz laserowy	1061801909	L4-L41.4180.14.2017.3086.1	1 września 2017

Data ważności świadectwa wzorcowania: 1 września 2027 (zgodnie z procedurą wewnętrzną P-03).

8.5. Znaki ostrzegawcze

Urządzenia nadawcze oraz obszar wokół obiektu oznaczono symbolami zgodnymi z PN-74/T - 06260. Źródła promieniowania elektromagnetycznego - Znaki ostrzegawcze.

9. Wyniki pomiarów

Pole elektryczne

Nr pionu	Opis umiejscowienia pionu (punktu) pomiarowego	Wysokość pomiaru [m]	Zmierzona wartość natężenia pola elektrycznego E [V/m] ^{1,6}	Wartość natężenia pola elektrycznego po uwzględnieniu poprawek pomiarowych powiększona o niepewność pomiaru ⁵ E [V/m]	Wskaźnikowa wartość poziomu emisji pól elektromagnetycznych WMe ⁴	Współrzędne geograficzne pionu (punktu) pomiarowego ³
1	GKP 70°, 1m od ogrodzenia instalacji radiokomunikacyjnej	0,3-2,0	<1,0*	4	0.14	52°59'22,4" 23°19'7,5"
2	GKP 70°, 21m od ogrodzenia instalacji radiokomunikacyjnej	0,3-2,0	<1,0*	4	0.14	52°59'22,6" 23°19'8,5"
3	GKP 70°, 41m od ogrodzenia instalacji radiokomunikacyjnej	0,3-2,0	<1,0*	4	0.14	52°59'22,8" 23°19'9,4"
4	GKP 70°, 61m od ogrodzenia instalacji radiokomunikacyjnej	0,3-2,0	<1,0*	4	0.14	52°59'23,0" 23°19'10,4"
5	GKP 70°, 71m od ogrodzenia instalacji radiokomunikacyjnej	0,3-2,0	<1,0*	4	0.14	52°59'23,1" 23°19'10,9"
6	GKP 200°, 1m od ogrodzenia instalacji radiokomunikacyjnej	0,3-2,0	<1,0*	4	0.14	52°59'22,1" 23°19'7,0"
7	GKP 200°, 21m od ogrodzenia instalacji radiokomunikacyjnej	0,3-2,0	<1,0*	4	0.14	52°59'21,5" 23°19'6,7"
8	GKP 200°, 41m od ogrodzenia instalacji radiokomunikacyjnej	0,3-2,0	<1,0*	4	0.14	52°59'20,9" 23°19'6,3"
9	GKP 200°, 61m od ogrodzenia instalacji radiokomunikacyjnej	0,3-2,0	<1,0*	4	0.14	52°59'20,3" 23°19'6,0"
10	GKP 200°, 71m od ogrodzenia instalacji radiokomunikacyjnej	0,3-2,0	<1,0*	4	0.14	52°59'20,0" 23°19'5,8"

Sprawozdanie z badań bez pisemnej zgody laboratorium nie może być powielane inaczej niż w całości. Wynik przedstawione w niniejszym sprawozdaniu odnoszą się wyłącznie do badanego obiektu i do warunków i konfiguracji urządzeń w dniu wykonywania pomiarów.

11	GKP 290°, 1m od ogrodzenia instalacji radiokomunikacyjnej	0,3-2,0	<1,0*	4	0.14	52°59'22,3" 23°19'6,8"
12	GKP 290°, 21m od ogrodzenia instalacji radiokomunikacyjnej	0,3-2,0	<1,0*	4	0.14	52°59'22,6" 23°19'5,8"
13	GKP 290°, 41m od ogrodzenia instalacji radiokomunikacyjnej	0,3-2,0	<1,0*	4	0.14	52°59'22,8" 23°19'4,9"
14	GKP 290°, 61m od ogrodzenia instalacji radiokomunikacyjnej	0,3-2,0	<1,0*	4	0.14	52°59'23,0" 23°19'3,9"
15	GKP 290°, 71m od ogrodzenia instalacji radiokomunikacyjnej	0,3-2,0	<1,0*	4	0.14	52°59'23,2" 23°19'3,4"
16	GKP 19°, 1m od ogrodzenia instalacji radiokomunikacyjnej	0,3-2,0	<1,0*	4	0.14	52°59'22,5" 23°19'7,2"
17	GKP 19°, 21m od ogrodzenia instalacji radiokomunikacyjnej	0,3-2,0	<1,0*	4	0.14	52°59'23,1" 23°19'7,6"
18	GKP 19°, 41m od ogrodzenia instalacji radiokomunikacyjnej	0,3-2,0	<1,0*	4	0.14	52°59'23,7" 23°19'7,9"
19	PPP - Azymut 90°, 23m od ogrodzenia instalacji radiokomunikacyjnej	0,3-2,0	<1,0*	4	0.14	52°59'22,3" 23°19'8,7"
20	PPP - Azymut 270°, 20m od ogrodzenia instalacji radiokomunikacyjnej	0,3-2,0	<1,0*	4	0.14	52°59'22,3" 23°19'5,8"
-	GKP 70°, 245m od anteny sektorowej	0,3-2,0	<1,0*	4	0.14	52°59'25,0" 23°19'19,0"
-	GKP 70°, 490m od anteny sektorowej	0,3-2,0	<1,0*	4	0.14	52°59'27,7" 23°19'30,8"
-	GKP 200°, 245m od anteny sektorowej	0,3-2,0	<1,0*	4	0.14	52°59'14,9" 23°19'2,8"
-	GKP 200°, 490m od anteny sektorowej	0,3-2,0	<1,0*	4	0.14	52°59'7,4" 23°18'58,5"
-	GKP 290°, 245m od anteny sektorowej	0,3-2,0	<1,0*	4	0.14	52°59'25,0" 23°18'55,2"
-	GKP 290°, 490m od anteny sektorowej	0,3-2,0	<1,0*	4	0.14	52°59'27,7" 23°18'43,4"

Pole magnetyczne (wyznaczone na podstawie pomiaru wartości natężenia pola elektrycznego)

Nr pionu	Opis umiejscowienia pionu (punktu pomiarowego)	Wysokość pomiaru [m]	Zmierzona wartość natężenia pola magnetycznego H [A/m] ¹	Wartość natężenia pola magnetycznego po uwzględnieniu poprawek pomiarowych powiększona o niepewność pomiaru ² H [A/m]	Wskaźnikowa wartość poziomu emisji pól elektromagnetycznych WMe ⁴	Współrzędne geograficzne pionu (punktu pomiarowego) ³
1	GKP 70°, 1m od ogrodzenia instalacji radiokomunikacyjnej	0,3-2,0	<0.003*	0.011	0.15	52°59'22,4" 23°19'7,5"
2	GKP 70°, 21m od ogrodzenia instalacji radiokomunikacyjnej	0,3-2,0	<0.003*	0.011	0.15	52°59'22,6" 23°19'8,5"
3	GKP 70°, 41m od ogrodzenia instalacji radiokomunikacyjnej	0,3-2,0	<0.003*	0.011	0.15	52°59'22,8" 23°19'9,4"
4	GKP 70°, 61m od ogrodzenia instalacji radiokomunikacyjnej	0,3-2,0	<0.003*	0.011	0.15	52°59'23,0" 23°19'10,4"
5	GKP 70°, 71m od ogrodzenia instalacji radiokomunikacyjnej	0,3-2,0	<0.003*	0.011	0.15	52°59'23,1" 23°19'10,9"
6	GKP 200°, 1m od ogrodzenia instalacji radiokomunikacyjnej	0,3-2,0	<0.003*	0.011	0.15	52°59'22,1" 23°19'7,0"
7	GKP 200°, 21m od ogrodzenia instalacji radiokomunikacyjnej	0,3-2,0	<0.003*	0.011	0.15	52°59'21,5" 23°19'6,7"
8	GKP 200°, 41m od ogrodzenia instalacji radiokomunikacyjnej	0,3-2,0	<0.003*	0.011	0.15	52°59'20,9" 23°19'6,3"
9	GKP 200°, 61m od ogrodzenia instalacji radiokomunikacyjnej	0,3-2,0	<0.003*	0.011	0.15	52°59'20,3" 23°19'6,0"
10	GKP 200°, 71m od ogrodzenia instalacji radiokomunikacyjnej	0,3-2,0	<0.003*	0.011	0.15	52°59'20,0" 23°19'5,8"
11	GKP 290°, 1m od ogrodzenia instalacji radiokomunikacyjnej	0,3-2,0	<0.003*	0.011	0.15	52°59'22,3" 23°19'6,8"
12	GKP 290°, 21m od ogrodzenia instalacji radiokomunikacyjnej	0,3-2,0	<0.003*	0.011	0.15	52°59'22,6" 23°19'5,8"
13	GKP 290°, 41m od ogrodzenia instalacji radiokomunikacyjnej	0,3-2,0	<0.003*	0.011	0.15	52°59'22,8" 23°19'4,9"
14	GKP 290°, 61m od ogrodzenia instalacji radiokomunikacyjnej	0,3-2,0	<0.003*	0.011	0.15	52°59'23,0" 23°19'3,9"
15	GKP 290°, 71m od ogrodzenia instalacji radiokomunikacyjnej	0,3-2,0	<0.003*	0.011	0.15	52°59'23,2" 23°19'3,4"
16	GKP 19°, 1m od ogrodzenia instalacji radiokomunikacyjnej	0,3-2,0	<0.003*	0.011	0.15	52°59'22,5" 23°19'7,2"
17	GKP 19°, 21m od ogrodzenia instalacji radiokomunikacyjnej	0,3-2,0	<0.003*	0.011	0.15	52°59'23,1" 23°19'7,6"

Sprawozdanie z badań bez pisemnej zgody laboratorium nie może być powielane inaczej niż w całości.
Wynik przedstawione w niniejszym sprawozdaniu odnoszą się wyłącznie do badanego obiektu i do warunków i konfiguracji urządzeń w dniu wykonywania pomiarów.

18	GKP 19°, 41m od ogrodzenia instalacji radiokomunikacyjnej	0,3-2,0	<0.003*	0.011	0.15	52°59'23,7" 23°19'7,9"
19	PPP - Azymut 90°, 23m od ogrodzenia instalacji radiokomunikacyjnej	0,3-2,0	<0.003*	0.011	0.15	52°59'22,3" 23°19'8,7"
20	PPP - Azymut 270°, 20m od ogrodzenia instalacji radiokomunikacyjnej	0,3-2,0	<0.003*	0.011	0.15	52°59'22,3" 23°19'5,8"
-	GKP 70°, 245m od anteny sektorowej	0,3-2,0	<0.003*	0.011	0.15	52°59'25,0" 23°19'19,0"
-	GKP 70°, 490m od anteny sektorowej	0,3-2,0	<0.003*	0.011	0.15	52°59'27,7" 23°19'30,8"
-	GKP 200°, 245m od anteny sektorowej	0,3-2,0	<0.003*	0.011	0.15	52°59'14,9" 23°19'2,8"
-	GKP 200°, 490m od anteny sektorowej	0,3-2,0	<0.003*	0.011	0.15	52°59'7,4" 23°18'58,5"
-	GKP 290°, 245m od anteny sektorowej	0,3-2,0	<0.003*	0.011	0.15	52°59'25,0" 23°18'55,2"
-	GKP 290°, 490m od anteny sektorowej	0,3-2,0	<0.003*	0.011	0.15	52°59'27,7" 23°18'43,4"

GKP – Główny Kierunek Pomiarowy
PPP – Pomocniczy Pion pomiarowy

¹ wyniki oznaczone * są wynikami poniżej czułości zestawu pomiarowego

² wartość wyznaczona na podstawie pomiaru wartości skutecznej natężenia pola elektrycznego, z zależności: $H=E/377$

³ współrzędne geograficzne pozyskane metodą obliczeniową w oparciu o pomiar punktu referencyjnego, z dokładnością nie gorszą niż wymaganą w ZoE

⁴ do wyznaczenia wartości wskaźnikowej W_{ME} i W_{MH} przyjęto na podstawie uzgodnień z klientem oraz rozpoznania źródeł, jako wartości dopuszczalne pola elektrycznego i magnetycznego odpowiednio 28 V/m i 0,073 A/m.

⁵ do wyznaczenia niepewności dla wyników poniżej czułości zestawu pomiarowego, przyjęto niepewność dla minimalnej wartości z zakresu pomiarowego.

⁶ maksymalna wartość chwilowa

Niepewność oszacowano zgodnie z dokumentem P-03 „Procedura nadzoru nad wyposażeniem” w postaci niepewności rozszerzonej wynikającej z niepewności standardowej pomnożonej przez współczynnik rozszerzenia $k=2$.

Całkowita szacowana niepewność rozszerzona składowej E wynosi odpowiednio: 54.3% dla częstotliwości do 60 GHz

Dla przedmiotowych pomiarów zleceniodawca określił poprawkę pomiarową = 2.61.

Umiejscowienie pionów (punktów) pomiarowych przedstawiono w nr 2 do niniejszego sprawozdania.

10. Omówienie wyników pomiarów

Pomiary zostały wykonane:

- na głównych i pomocniczych kierunkach pomiarowych, na kierunkach zbliżonych do azymutów anten oraz w dodatkowych pionach pomiarowych zgodnie z wymaganiami pkt 12, 13, 14 i 19 załącznika do rozporządzenia Ministra Klimatu z dnia 17 lutego 2020 r. (Dz. U. 2020, poz. 258),
- na obszarze pomiarowym, dla którego, na podstawie uprzednio wykonanych obliczeń uzyskanych od zleceniodawcy, stwierdzono możliwość występowania pól elektromagnetycznych o poziomach zbliżonych do poziomów dopuszczalnych zgodnie z wymaganiami pkt 5 ppkt 2 oraz pkt 13 ppkt 1 załącznika do rozporządzenia Ministra Klimatu z dnia 17 lutego 2020 r. (Dz. U. 2020, poz. 258). Wyniki obliczeń dostarczone przez zleceniodawcę nie uwzględniały parametrów pracy instalacji innych operatorów występujących na obiekcie bądź w obszarze pomiarowym.
- na terenach przeznaczonych pod zabudowę mieszkaniową oraz w miejscach dostępnych dla ludności.

Miejsca niedostępne podczas wykonywania pomiarów wskazane zostały w pkt. 9 (Wyniki pomiarów) lub na załączniku przedstawiającym usytuowanie pionów pomiarowych.

Wyniki pomiarów uzyskane zostały przy uwzględnieniu poprawek pomiarowych przekazanych przez zleceniodawcę oraz przy rzeczywistych warunkach pracy instalacji innych operatorów.

Sprawozdanie z badań bez pisemnej zgody laboratorium nie może być powielane inaczej niż w całości.

Wynik przedstawione w niniejszym sprawozdaniu odnoszą się wyłącznie do badanego obiektu i do warunków i konfiguracji urządzeń w dniu wykonywania pomiarów.

11. Podstawa prawna

- 1) Ustawa z dnia 27 kwietnia 2001 r. Prawo ochrony środowiska (t. j. Dz. U. z 2020 r., poz. 1219 z późn.zm.)
- 2) Rozporządzenie Ministra Zdrowia z dnia 17 grudnia 2019 r. w sprawie dopuszczalnych poziomów pól elektromagnetycznych w środowisku (Dz. U. 2019, poz. 2448)
- 3) Rozporządzenie Ministra Klimatu z dnia 17 lutego 2020 r. w sprawie sposobów sprawdzania dotrzymania dopuszczalnych poziomów pól elektromagnetycznych w środowisku (Dz. U. 2020, poz. 258),
- 4) PN-74/ T – 06260. Źródła promieniowania elektromagnetycznego. Znaki Ostrzegawcze.
- 5) Akredytacja nr AB 419 wydana przez Polskie Centrum Akredytacji (wydanie 16, z dnia 25 lutego 2020r.).

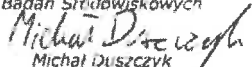
12. Spis załączników

- Załącznik 1. Lokalizacja obiektu badań
- Załącznik 2. Usytuowanie pionów (punktów) pomiarowych
- Załącznik 3. Dokumentacja fotograficzna obiektu badań

13. Data wydania i autoryzowania sprawozdania - 30 września 2020.

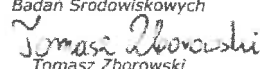
Obliczenia i sprawozdanie wykonał :

NetWorkSI Sp. z o.o.
Specjalista ds. pomiarów
Laboratorium
Badań Środowiskowych


Michał Duszczyk

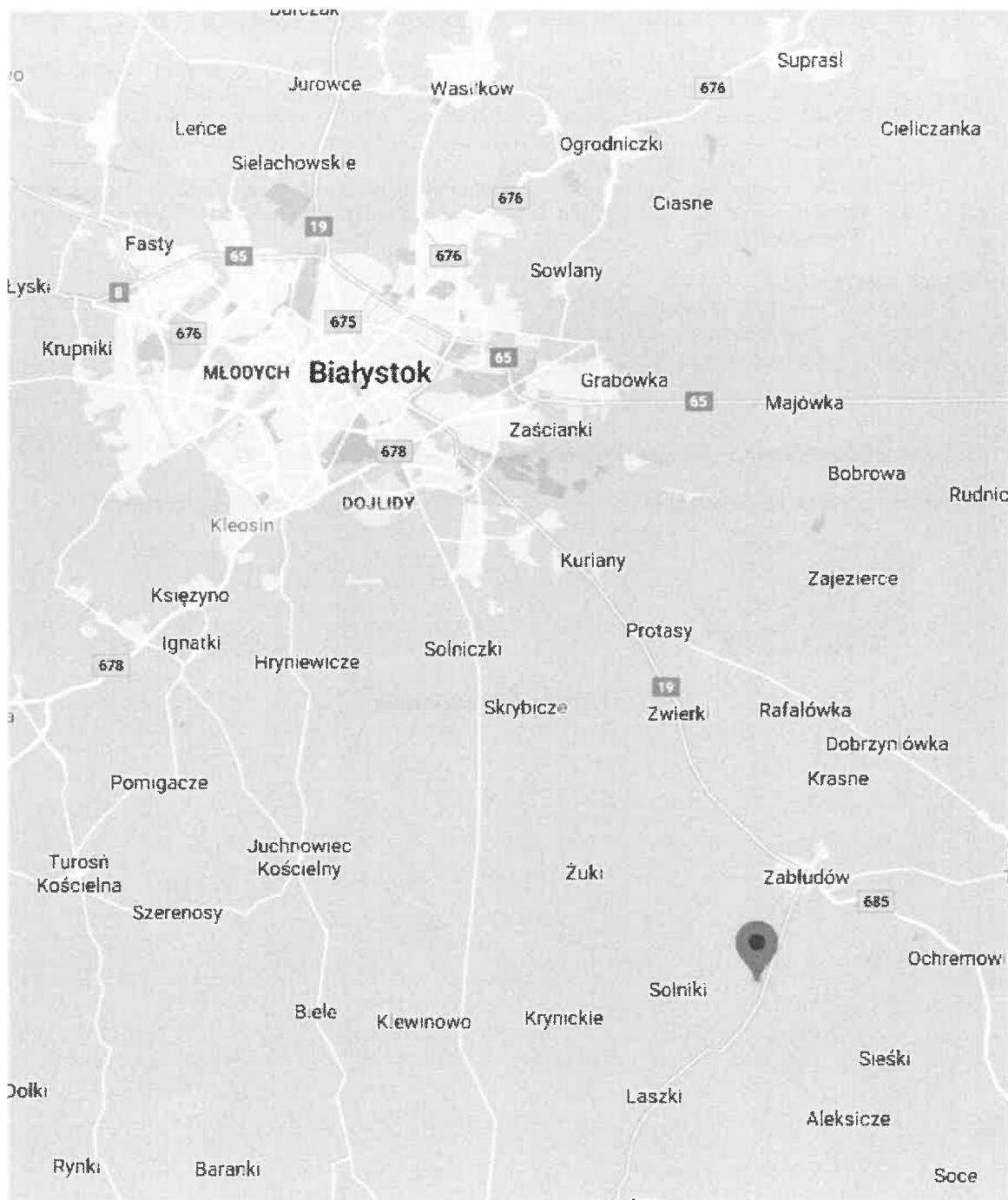
Sprawozdanie autoryzował:

NetWorkSI Sp. z o.o.
Starszy Specjalista ds. pomiarów
Laboratorium
Badań Środowiskowych


Tomasz Zbarowski

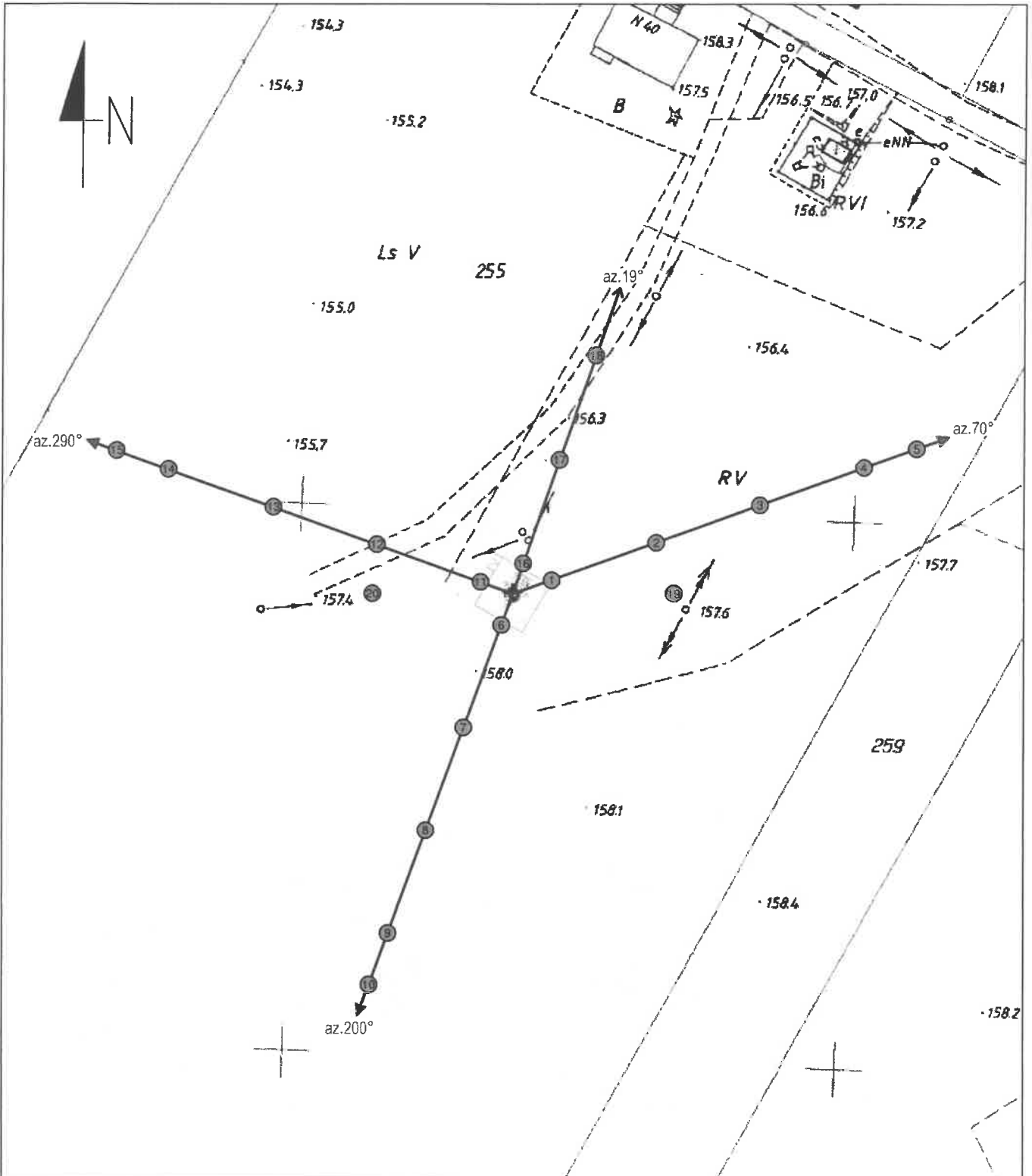
Koniec sprawozdania

Sprawozdanie z badań bez pisemnej zgody laboratorium nie może być powielane inaczej niż w całości.
Wynik przedstawione w niniejszym sprawozdaniu odnoszą się wyłącznie do badanego obiektu i do warunków i konfiguracji urządzeń w dniu wykonywania pomiarów.



Załącznik nr 1	Instalacja radiokomunikacyjna Orange Polska S.A. (96214N!) KOŹLIKI Lokalizacja instalacji
----------------	--

Sprawozdanie z badań bez pisemnej zgody laboratorium nie może być powielane inaczej niż w całości.
Wynik przedstawione w niniejszym sprawozdaniu odnoszą się wyłącznie do badanego obiektu i do warunków i konfiguracji urządzeń w dniu wykonywania pomiarów.



Załącznik nr 2	Instalacja radiokomunikacyjna Orange Polska S.A. (96214N!) KOŻLIKI Usytuowanie pionów pomiarowych w otoczeniu instalacji		
SKALA 1:1000	Legenda: <ul style="list-style-type: none"> Pion pomiarowy Kierunek oddziaływania anten sektorowych Kierunek oddziaływania anten radioliniowych 	0 10 20 30 40 50m	skala 1:1000 1cm=10m

Sprawozdanie z badań bez pisemnej zgody laboratorium nie może być powielane inaczej niż w całości.
Wynik przedstawione w niniejszym sprawozdaniu odnoszą się wyłącznie do badanego obiektu i do warunków i konfiguracji urządzeń w dniu wykonywania pomiarów.



Załącznik nr 3

Instalacja radiokomunikacyjna Orange Polska S.A. (96214N!) KOŹLIKI
Dokumentacja fotograficzna

Sprawozdanie z badań bez pisemnej zgody laboratorium nie może być powielane inaczej niż w całości.
Wynik przedstawione w niniejszym sprawozdaniu odnoszą się wyłącznie do badanego obiektu i do warunków i konfiguracji urządzeń w dniu wykonywania pomiarów.