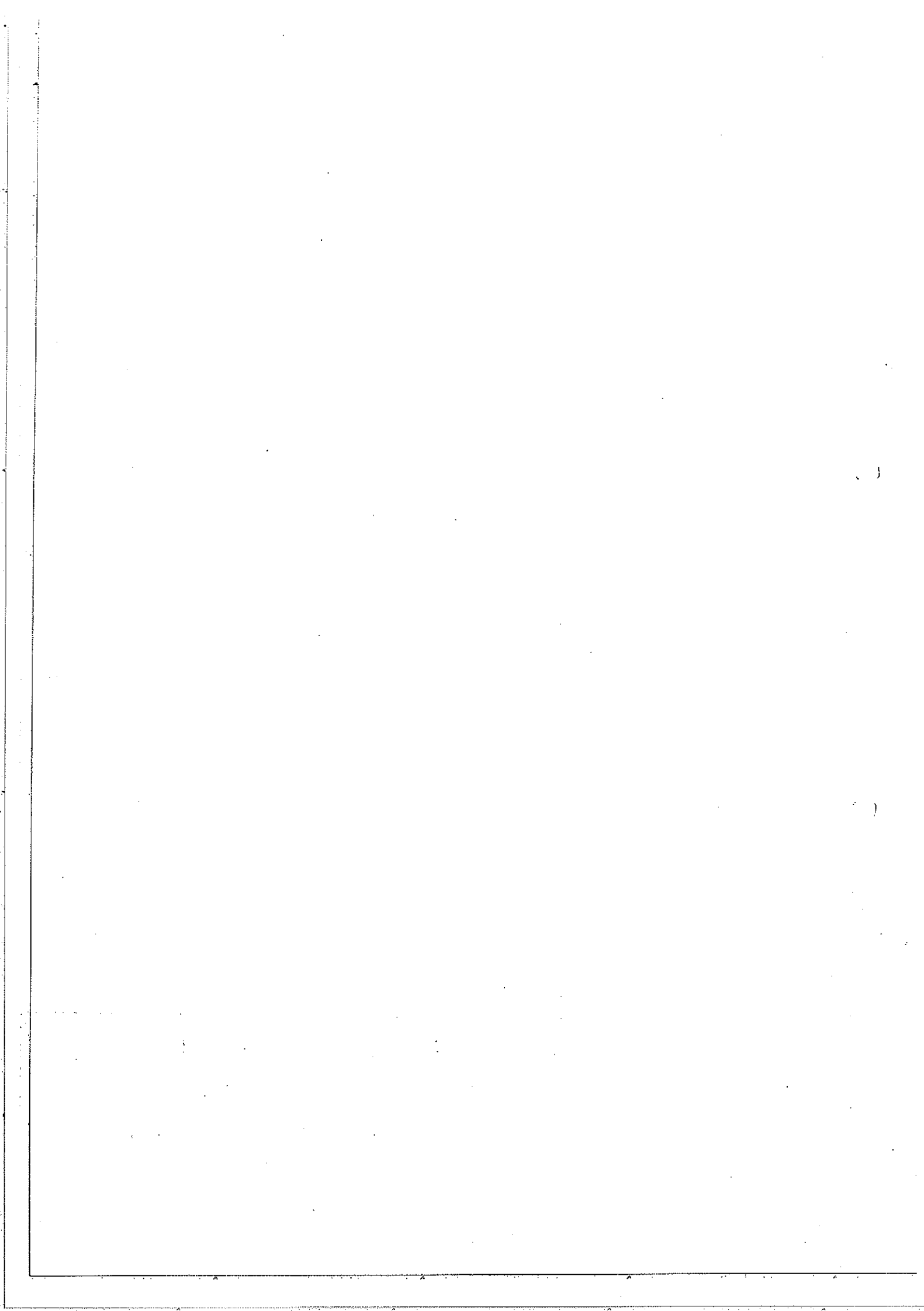


# **PROGRAM NAPRAWCZY**

## **SAMODZIELNY PUBLICZNY ZAKŁAD OPIEKI ZDROWOTNEJ W ŁAPACH**

Łapy, wrzesień 2018



## SPIS TREŚCI

I. OGÓLNA CHARAKTERYSTYKA SAMODZIELNEGO PUBLICZNEGO ZAKŁADU OPIEKI ZDROWOTNEJ W ŁAPACH .....	3
I.1 ANALIZA KONKURENCJI .....	9
I.2 ANALIZA SWOT .....	11
II. AKTUALNA SYTUACJA .....	12
II.1 FINANSOWA .....	12
II.1.1 ANALIZA I WSKAŹNIKI EKONOMICZNO - FINANSOWE.....	12
II.1.2 ANALIZA SYTUACJI EKONOMICZNO - FINANSOWEJ ZA 2017 ROK ..	12
II.1.3 WSKAŹNIKI EKONOMICZNO-FINANSOWE.....	15
II.1.4 PODSUMOWANIE WYNIKÓW OCENY SYTUACJI EKONOMICZNO-FINANSOWEJ.....	19
II.1.5 ANALIZA STRONY PRZYCHODOWEJ .....	21
II.1.6 ZESTAWIENIE WYNIKÓW FINANSOWYCH POSZCZEGÓLNYCH KOMÓREK ORGANIZACYJNYCH SZPITALA .....	28
II.2 ZASOBY.....	34
II.2.1 KADRA.....	34
II.2.2 INFRASTRUKTURA .....	37
II.2.3 SPRZĘT I APARATURA MEDYCZNA .....	38
II.2.4 TRANSPORT .....	41
II.2.5 INWESTYCJE .....	42
II.3 DZIAŁALNOŚĆ MEDYCZNA .....	47
III. DZIAŁANIA NAPRAWCZE .....	55
III.1 FINANSOWE.....	55
III.2 ZASOBY .....	55
III.2.1 KADRA.....	55
III.2.2 INFRASTRUKTURA .....	56
III.2.3 SPRZĘT I APARATURA MEDYCZNA .....	61
III.2.4 TRANSPORT .....	61
III.2.5 INWESTYCJE .....	62
III.3 DZIAŁALNOŚĆ MEDYCZNA .....	63

IV. PROGNOZA SYTUACJI FINANSOWEJ SZPITALA W KOLEJNYCH LATACH.....	66
IV.1 ZAŁOŻENIA PRZYJĘTE DO PROGNOZY EKONOMICZNO-FINANSOWEJ.....	67
IV.2 WYSOKOŚĆ PLANOWANYCH WSKAŹNIKÓW EKONOMICZNO-FINANSOWYCH WRAZ Z USTALENIEM OCENY PUNKTOWEJ ZA KAŻDY PROGNOZOWANY ROK.....	68
V. INFORMACJA O ISTOTNYCH ZDARZENIACH, KTÓRE MAJĄ WPŁYW NA SYTUACJĘ EKONOMICZNO-FINANSOWĄ SP ZOZ W ŁAPACH.....	70
VI. PODSUMOWANIE.....	74
SPIS TABEL .....	75
SPIS RYSUNKÓW .....	76
SPIS ZAŁĄCZNIKÓW.....	76

## I. OGÓLNA CHARAKTERYSTYKA SAMODZIELNEGO PUBLICZNEGO ZAKŁADU OPIEKI ZDROWOTNEJ W ŁAPACH

Samodzielny Publiczny Zakład Opieki Zdrowotnej w Łapach (zwany dalej Szpitalem/Zakładem/ SP ZOZ w Łapach/Jednostką) jest podmiotem leczniczym niebędącym przedsiębiorcą, prowadzonym w formie samodzielnego publicznego zakładu opieki zdrowotnej. Zakład został utworzony w 1973 roku na podstawie Zarządzenia Wojewody Białostockiego nr 145/98 z dnia 03.08.1998 r. wydanego na podstawie art. 36 i art. 53 ustawy z dnia 30 sierpnia 1991 r. o zakładach opieki zdrowotnej (Dz. U. Nr. 91 z 1991 r. poz. 408 z późn. zmianami), został przekształcony z Zespołu Opieki Zdrowotnej w Samodzielny Publiczny Zakład Opieki Zdrowotnej w Łapach. Podmiotem tworzącym dla Zakładu jest Powiat Białostocki. Samodzielny Publiczny Zakład Opieki Zdrowotnej w Łapach jest kierowany i reprezentowany na zewnątrz przez Dyrektora. W Szpitalu działa również Rada Społeczna, która jest organem inicjującym i opiniodawczym Powiatu Białostockiego oraz organem doradczym Dyrektora Szpitala

Zakład prowadzi działalność w Łapach przy ul. Janusza Korczaka 23 i ul. Piaskowej 9 na terenie powiatu białostockiego. SP ZOZ w Łapach posiada osobowość prawną oraz jest wpisany do Krajowego Rejestru Sądowego pod numerem 0000002999 i Rejestru Wojewody Podlaskiego pod numerem 000000010634. SP ZOZ w Łapach posiada nadany: NIP 966-13-19-909 i REGON 050644804.

Głównym celem działalności SP ZOZ w Łapach jest wykonywanie działalności leczniczej w rodzajach:

- 1) stacjonarne i całodobowe świadczenia zdrowotne:
  - a) szpitalne,
  - b) inne niż szpitalne - udzielane w zakładzie pielęgnacyjno – opiekuńczym,
- 2) ambulatoryjne świadczenia zdrowotne.

Działalność szpitala regulują następujące akty:

- *Ustawa z dnia 15 kwietnia 2011 r. o działalności leczniczej* (Dz. U. 2018.160 t.j. z dnia 2018.01.19);
- *Ustawa z dnia 27 sierpnia 2004 r. o świadczeniach opieki zdrowotnej finansowanej ze środków publicznych*(Dz. U. 2018.1510 t.j. z dnia 2018.08.08);
- *Ustawa z dnia 27 sierpnia 2009 r. o finansach publicznych* (Dz. U. 2017.2077 t.j. z dnia 2017.11.10);

- *Ustawa z dnia 29 września 1994 r. o rachunkowości* (Dz. U. 2018.395 t.j. z dnia 2018.02.20);
- *Ustawa z dnia 6 listopada 2008 r. o prawach pacjenta i Rzeczniku Praw Pacjenta* (Dz. U. 2017.1318 t.j. z dnia 2017.07.04);
- inne przepisy regulujące działalność samodzielnych publicznych zakładów opieki zdrowotnej;
- Statut Samodzielnego Publicznego Zakładu Opieki Zdrowotnej w Łapach.

SP ZOZ w Łapach w celu zapewnienia prawidłowości diagnostyki, leczenia i pielęgnacji pacjentów oraz zachowania ciągłości przebiegu procesu udzielania świadczeń zdrowotnych współpracuje z innymi podmiotami wykonującymi działalność leczniczą na rzecz tych pacjentów, m.in. w zakresie:

- diagnostyki obrazowej (tomografia komputerowa i rezonans magnetyczny);
- elektromiografii (EMG), elektroencefalografii (EEG);
- endoskopowej cholangiopankreatografii wstecznej (ECPV);
- mammografii;
- ultrasonografii narządów rodnych, USG przezpochwowego, USG piersi;
- biopsji aspiracyjnej cienkoigłowej pod kontrolą USG;
- zabiegów kriochirurgii, elektrokoagulacji;
- wykonywania świadczeń medycznych przy pomocy lampy terapeutycznej emitującej UVA, UVB do foto- lub fotochemio terapii;
- badań czynnościowych układu oddechowego;
- badań: histopatologicznych, cytologicznych, immunofluorescencyjnych, immunohistochemicznych, mikroskopowo-elektronowych, śródoperacyjnych, biopsji aspiracyjnych cienkoigłowych i badań autopsyjnych;
- zaopatrywania w krew i jej składniki;
- badań serologicznych;
- świadczenia usług transportem sanitarnym;
- echokardiografii przezprzelykowej i przezklatkowej.
- kierowania pacjentów z rozpoznaniem ostrego zespołu wieńcowego oraz wymagających zastosowania urządzeń wszczepialnych i leczenia zaburzeń rytmu serca.

PROGRAM NAPRAWCZY

Tabela I. Schemat organizacyjny SP ZOZ w Łapach

<b>Podmiot leczniczy</b>		
Samodzielny Publiczny Zakład Opieki Zdrowotnej w Łapach		
<b>Zakłady lecznicze</b>		
Szpital	Zakład Pielęgnacyjno - Opiekuńczy	Przychodnia
<b>Jednostki organizacyjne</b>		
<ul style="list-style-type: none"> <li>• Szpital SP ZOZ w Łapach</li> </ul>	<ul style="list-style-type: none"> <li>• Zakład Pielęgnacyjno-Opiekuńczy SP ZOZ w Łapach</li> </ul>	<ul style="list-style-type: none"> <li>• Przychodnia SP ZOZ w Łapach</li> <li>• Dział Diagnostyki Laboratoryjnej SP ZOZ w Łapach</li> </ul>
<b>Komórki organizacyjne</b>		
<ul style="list-style-type: none"> <li>• izba przyjęć</li> <li>• oddział chirurgiczny</li> <li>• oddział chorób wewnętrznych i diabetologii</li> <li>• oddział dziecięcy z izbą przyjęć</li> <li>• stacja dializ</li> <li>• blok operacyjny</li> <li>• apteka szpitalna</li> <li>• pracownia rentgenodiagnostyki ogólnej</li> <li>• pracownia usg</li> <li>• pracownia badań nieinwazyjnych serca</li> <li>• pracownia endoskopii</li> <li>• oddział rehabilitacji kardiologicznej</li> <li>• oddział anestezjologii</li> </ul>	<ul style="list-style-type: none"> <li>• zakład pielęgnacyjno-opiekuńczy</li> </ul>	<ul style="list-style-type: none"> <li>• poradnia ginekologiczno-położnicza</li> <li>• poradnia chirurgiczna</li> <li>• poradnia laryngologiczna</li> <li>• poradnia neurologiczna</li> <li>• poradnia nefrologiczna</li> <li>• poradnia dermatologiczna</li> <li>• poradnia rehabilitacji leczniczej</li> <li>• poradnia onkologiczna</li> <li>• poradnia kardiologiczna</li> <li>• dział fizjoterapii</li> <li>• gabinet diagnostyczno – zabiegowy</li> <li>• poradnia (gabinet) lekarza podstawowej opieki zdrowotnej</li> <li>• gabinet pielęgniarki środowiskowej</li> <li>• gabinet położnej środowiskowej</li> <li>• ośrodek rehabilitacji dziennej</li> <li>• nocna i świąteczna opieka zdrowotna</li> <li>• gabinet diagnostyczno – zabiegowy</li> <li>• zespół rehabilitacji domowej</li> <li>• dział diagnostyki laboratoryjnej</li> </ul>

Samodzielny Publiczny Zakład Opieki Zdrowotnej w Łapach  
PROGRAM NAPRAWCZY

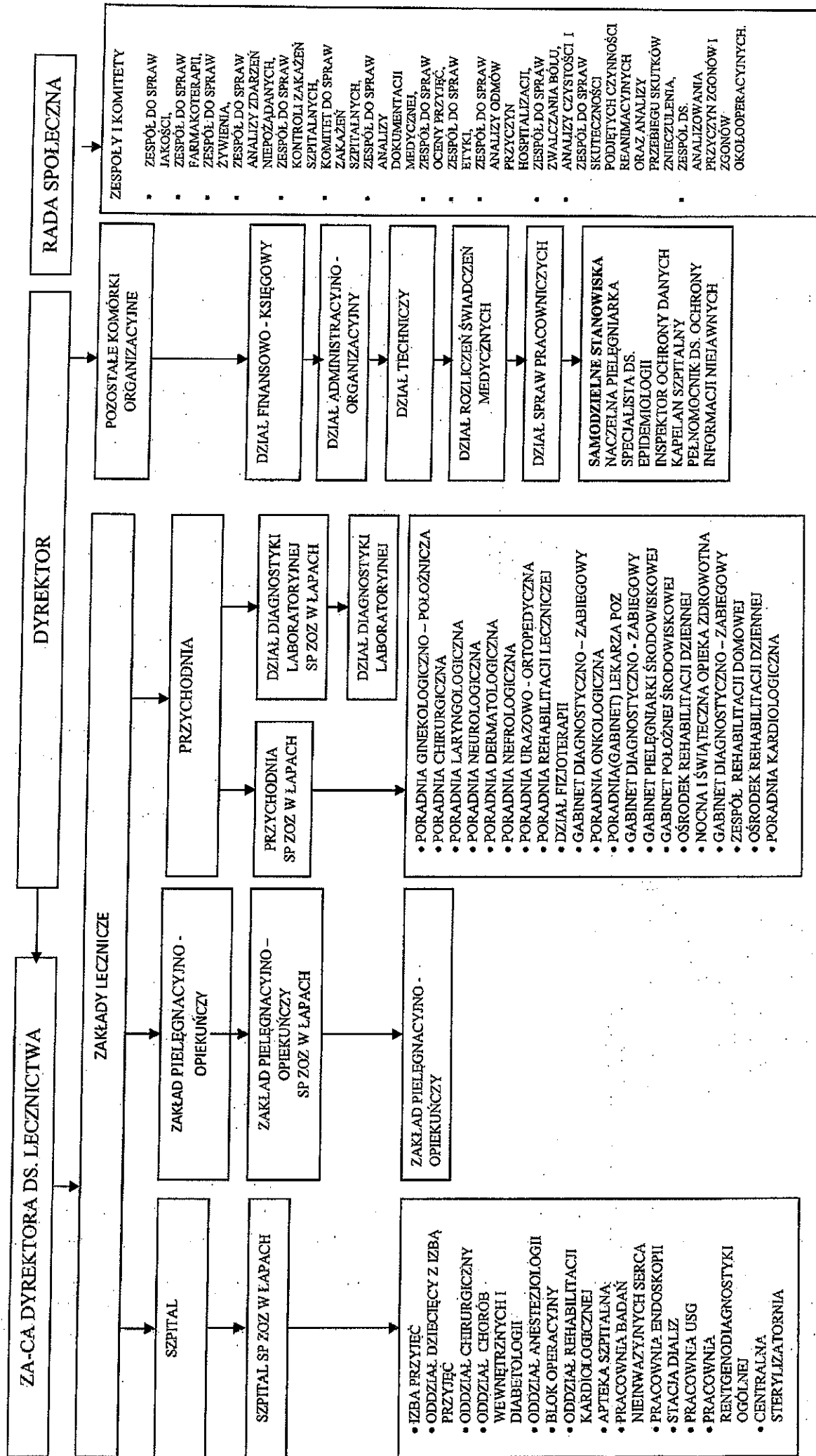




Tabela II. Liczba łóżek SP ZOZ w Łapach (stan na 31.08.2018 r.)

Lp.	Nazwa Oddziału	Liczba łóżek stan obecny
1.	Oddział Chirurgiczny	40
2.	Oddział Chorób Wewnętrznych i Diabetologii	40
3.	Oddział Rehabilitacji Kardiologicznej	14
4.	Oddział Dziecięcy z Izłą Przyjęć	10
5.	Zakład Pielęgnacyjno-Opiekuńczy	45
6.	Oddział Anestezjologii	0
7.	Blok operacyjny	1*
8.	Stacja dializ	10
<b>RAZEM</b>		<b>160</b>

\*łóżko intensywnej opieki medycznej

### Sieć szpitali

Ustawa z dnia 23 marca 2017 r. o zmianie ustawy o świadczeniach opieki zdrowotnej finansowanych ze środków publicznych wprowadziła zmiany w organizacji i finansowaniu świadczeń oraz określiła kwalifikacje świadczeniodawcy do jednego z poziomów systemu zabezpieczenia, a także wskazała profile systemu zabezpieczenia, zakresów lub rodzajów świadczeń, w ramach których udzielane są świadczenia opieki zdrowotnej w systemie zabezpieczenia. Szpitale aspirujące do wejścia do sieci szpitali muszą spełniać określone warunki. W dniu 27.06.2017 r. w Biuletynie Informacji Publicznej Funduszu, Dyrektor POW Narodowego Funduszu Zdrowia ogłosił Wykaz świadczeniodawców zakwalifikowanych do poszczególnych poziomów systemu podstawowego szpitalnego zabezpieczenia, obowiązujący od 01.10.2017 r. do 30.06.2021 r. SP ZOZ w Łapach został zakwalifikowany do grupy szpitali I stopnia w zakresie leczenia szpitalnego – świadczenia podstawowego szpitalnego systemu zabezpieczenia świadczeń opieki zdrowotnej (PSZ). PSZ to nowe rozwiązanie, którego zadaniem jest usprawnienie organizacji udzielania świadczeń opieki zdrowotnej przez szpitale i przychodnie przyszpitalne, a także poprawa dostępności świadczeń specjalistycznych w szpitalach. Założeniem funkcjonowania sieci szpitali było zoptymalizowanie liczby oddziałów specjalistycznych i umożliwienie lepszej koordynacji świadczeń ambulatoryjnych i szpitalnych, co wiąże się z ułatwieniem zarządzania szpitalami.

Samodzielny Publiczny Zakład Opieki Zdrowotnej w Łapach  
PROGRAM NAPRAWCZY

Tabela III. Zakresy świadczeń w ramach Ryczałtu PSZ

Rodzaj świadczeń	Zakres świadczeń
<b>UMOWA SIECIOWA</b>	Oddział Wewnętrzny
	Oddział Pediatrii
	Oddział Chirurgii
	świadczenia w zakresie dermatologii i wenerologii
	świadczenia w zakresie chirurgii ogólnej
	świadczenia w zakresie neurologii
	świadczenia w zakresie nefrologii

Tabela IV. Dodatkowe świadczenia w umowie tzw. "sieciowej"

Rodzaj świadczeń	Zakres świadczeń
<b>UMOWA SIECIOWA</b>	badania endoskopowe przewodu pokarmowego - gastroskopia
	świadczenia w zakresie dermatologii i wenerologii - diagnostyka poza pakietem onkologicznym
	świadczenia w zakresie chirurgii ogólnej - diagnostyka poza pakietem onkologicznym
	świadczenia w zakresie neurologii - diagnostyka poza pakietem onkologicznym
	świadczenia w zakresie nefrologii - diagnostyka poza pakietem onkologicznym
	izba przyjęć
	izba przyjęć - UE
	chirurgia ogólna - hospitalizacja-świadczenia poza pakietem onkologicznym
	chirurgia ogólna - hospitalizacja- pakiet onkologiczny
	nocna i świąteczna opieka zdrowotna udzielana w warunkach ambulatoryjnych i w miejscu zamieszkania lub pobytu świadczeniobiorcy w zakresie uzupełnionym
	nocna i świąteczna opieka zdrowotna udzielana w warunkach ambulatoryjnych i w miejscu zamieszkania lub pobytu świadczeniobiorcy w zakresie uzupełnionym - UE( po kosztach rzeczywistych)

Wszystkie pozostałe zakresy świadczeń są zakontraktowane oddzielnie, na zasadzie Konkursu Ofert.

Tabela V. Zakresy świadczeń poza siecią

Rodzaj świadczeń	Zakres świadczeń
<b>Ambulatoryjne świadczenia specjalistyczne</b>	świadczenia w zakresie położnictwa i ginekologii
	świadczenia w zakresie otolaryngologii
<b>Rehabilitacja lecznicza</b>	Fizjoterapia ambulatoryjna, fizjoterapia domowa, poradnia rehabilitacyjna, rehabilitacja ogólnoustrojowa w ośrodku/oddziale dziennym
<b>Świadczenia zdrowotne kontraktowane odrębnie</b>	dializy

## PROGRAM NAPRAWCZY

Leczenie szpitalne - PROGRAMY LEKOWE	Porady i leki
Świadczenia pielęgnacyjno- opiekuńcze	Zakład opiekuńczo-leczniczy
badania endoskopowe przewodu pokarmowego - kolonoskopia	Kolonoskopia

## I.1 ANALIZA KONKURENCJI

SP ZOZ w Łapach zabezpiecza zwłaszcza potrzeby medyczne największego miasta powiatu białostockiego, tj. Łap oraz okolicznych gmin: Choroszcz, Poświętne, Suraż, Turośń Kościelna, Sokoly, i za razem jedynym podmiotem medycznym na terenie powiatu białostockiego, co podkreśla wagę i rangę świadczonych w nim usług oraz wykonywanych zabiegów i operacji.

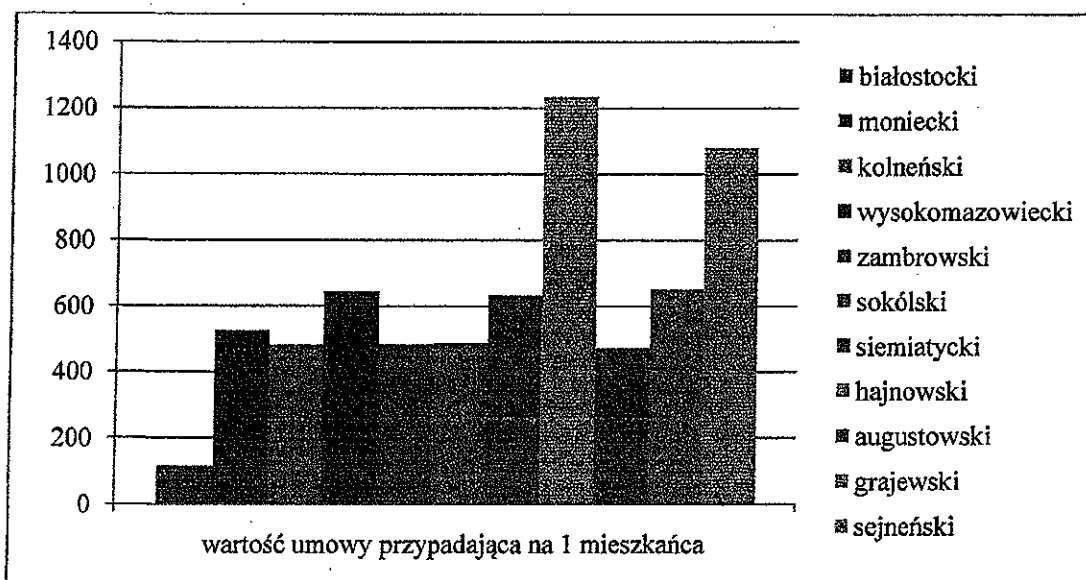
Dotychczas wysokość kontraktów stanowiących podstawę zabezpieczenia świadczeń dla mieszkańców innych powiatów, w tym także wartość przypadająca na jednego mieszkańca danego powiatu we wszystkich pozostałych SP ZOZ'ach była dużo korzystniejsza niż w SP ZOZ w Łapach. Pozwala to na stwierdzenie, że mieszkańcy powiatu białostockiego mają ograniczony dostęp do świadczeń zdrowotnych na podstawowym poziomie.

Tabela VI. Globalne wartości umów szpitali powiatowych w województwie podlaskim (stan na dzień 31.08.2018 r.)

Powiat	Liczba ludności stan na 31.12.2017	Podmiot leczniczy	Wartość umowy z NFZ I-VI 2018	Wartość przypadająca na 1 mieszkańca (I-VI 2018)	Wartość umowy z NFZ na 2018	Wartość przypadająca na 1 mieszkańca (2018)
białostocki	147 002	SP ZOZ w Łapach	6 255 598,54	42,00	17 019 977,03	115,00
moniecki	41 011	SP ZOZ w Mońkach	10 755 841,30	262,00	21 585 288,42	526,00
		SP ZOZ w Knyszynie	1 788 535,40	44,00	3 633 595,04	88,00
kolneński	38 748	Szpital Ogólny w Kolnie	8 064 293,43	208,00	18 729 838,62	483,00
wysokomazowiecki	57 516	Szpital Ogólny w Wysokiem Mazowieckiem	16 723 957,90	290,00	36 988 939,74	643,00
zambrowski	44 027	Szpital Powiatowy w Zambrowie	9 923 619,34	225,00	21 334 285,18	484,00
sokólski	68 188	SP ZOZ w Sokółce	17 763 414,87	260,00	33 327 276,83	488,00

PROGRAM NAPRAWCZY

		SP ZOZ w Dąbrowie Białostockiej	3 421 016,88	50,00	6 857 689,65	100,00
siemiatycki	45 191	SP ZOZ w Siemiatyczach	12 720 090,08	281,00	28 672 598,18	634,00
bielski	55 427	SP ZOZ w Bielsku Podlaskim	17 517 611,60	316,00	42 879 231,48	773,00
hajnowski	43 745	SP ZOZ w Hajnówce	23 945 866,46	547,00	54 049 799,33	1 235,00
augustowski	58 669	SP ZOZ w Augustowie	10 629 581,30	181,00	27 772 361,13	473,00
grajewski	47 781	Szpital Ogólny w Grajewie	15 046 066,53	314,00	31 160 742,49	652,00
sejneński	20 270	SP ZOZ w Sejnach	9 287 922,03	458,00	21 915 910,34	1 081,00



Rysunek 1. Wartość umowy przypadająca na 1 mieszkańca poszczególnego powiatu (2018)

## I.2 ANALIZA SWOT

Tabela LV. Analiza SWOT

S Mocne strony	W Słabe strony	O Szanse	T Zagrożenia
<ul style="list-style-type: none"> <li>• silne przywództwo</li> <li>• spójna wizja przyszłości</li> <li>• strategiczne położenie</li> <li>• znaczny potencjał rozwoju tkwiący w zasobach kadrowych</li> <li>• koncepcja promowania SP ZOZ</li> <li>• determinacja we wprowadzaniu zmian</li> <li>• możliwość rozbudowy obiektu</li> <li>• uwzględnienie szpitala w „sieci”</li> <li>• stale poszerzająca się oferta świadczonych usług</li> <li>• wdrażanie procesu informatyzacji</li> <li>• poprawiające się wskaźniki efektywności działania (finansowe)</li> <li>• przystąpienie do akredytacji szpitala</li> <li>• akceptacja przez organ założycielski planów rozwojowych Szpitala</li> <li>• otrzymanie środków finansowych z budżetu UE, powiatu białostockiego i gminy Łap</li> </ul>	<ul style="list-style-type: none"> <li>• niska wartość kontraktu z POW NFZ</li> <li>• braki kadrowe</li> <li>• niskie wynagrodzenia</li> <li>• stan infrastruktury zewnętrznej</li> <li>• częściowo wyeksploatowany sprzęt i aparatura medyczna</li> <li>• niedopracowana strona internetowa Szpitala</li> <li>• problemy z wewnętrznym przepływem informacji</li> </ul>	<ul style="list-style-type: none"> <li>• uwzględnienie szpitala w „sieci”</li> <li>• możliwość rozbudowy dla potrzeb rozwoju usług medycznych</li> <li>• korzystne procesy demograficzne zapewniające popyt na świadczenia medyczne</li> <li>• udział Szpitala w projektach unijnych</li> <li>• członkostwo Polski w UE i możliwość pozyskania znaczących środków na rozwój</li> <li>• możliwość poszerzenia zakresów usług medycznych</li> <li>• pozyskanie nowych lekarzy specjalistów</li> <li>• stałe zapotrzebowanie na opiekę medyczną</li> <li>• wdrożenie w szerszym zakresie koordynowanej opieki medycznej</li> </ul>	<ul style="list-style-type: none"> <li>• napięcia na tle płacowym wśród lekarzy, pielęgniarek i pozostałego personelu medycznego</li> <li>• nieuwzględnienie wszystkich realizowanych zakresów przez SP ZOZ w sieci szpitali</li> <li>• rosnące koszty utrzymania infrastruktury</li> <li>• wysokie, stale rosnące koszty remontów i modernizacji infrastruktury technicznej</li> <li>• odtworzenie bazy aparatury medycznej</li> <li>• umacniająca się pozycja konkurencyjnych szpitali</li> <li>• niedobory kadrowe w niektórych grupach zawodowych i specjalnościach medycznych</li> <li>• niestabilność systemowych rozwiązań organizacyjno-prawnych w ochronie zdrowia</li> <li>• regulacje płacowe</li> </ul>

**II. AKTUALNA SYTUACJA****II.1 FINANSOWA****II.1.1 ANALIZA I WSKAŹNIKI EKONOMICZNO - FINANSOWE**

Obowiązek sporządzenia raportu o sytuacji ekonomiczno-finansowej zakładu określa art. 53a Ustawy z dnia 15 kwietnia 2011 r. o działalności leczniczej (Dz. U. 2018.160 t.j. z dnia 2018.01.19).

Raport sporządzono zgodnie z Rozporządzeniem Ministra Zdrowia z dnia 12 kwietnia 2017 r. w sprawie wskaźników ekonomiczno-finansowych niezbędnych do sporządzenia analizy oraz prognozy sytuacji ekonomiczno-finansowej samodzielnych publicznych zakładów opieki zdrowotnej.

Poniżej przedstawiono informacje o wielkościach bezwzględnych, wskaźnikach charakteryzujących te wielkości w analizie bilansu i rachunku zysków i strat, jak również sytuację majątkową i finansową oraz wynik finansowy za lata 2016-2017. Kluczowe wskaźniki syntetyczne przedstawiono za rok 2017 i poprzedzający rok obrotowy.

**II.1.2 ANALIZA SYTUACJI EKONOMICZNO - FINANSOWEJ ZA 2017 ROK**

Objęty analizą rok działalności jednostki został zamknięty stratą bilansową w wysokości 1 800 493,19 zł. Bilans sporządzono na dzień 31.12.2017 r., który po stronie aktywów i pasywów wykazuje sumę bilansową w wysokości 14 100 618,84 zł.

Tabela VII. Sytuacja majątkowa i finansowa wg bilansu za lata 2016-2017

L.p.	Grupy aktywów i pasywów	Stan na dzień 31.12. 2017		Stan na dzień 31.12. 2016		Zmiana	
		Kwota w tys. zł	Struktura %	Kwota w tys. zł	Struktura %	Kwota w tys. zł (2-4)	Dynamika % (2:4)
	1	2	3	4	5	8	9
A	Aktywa trwale	12 172	86,3	8 177	79,6	3 995	148,9
1	Wartości niematerialne i prawne	495	3,5	673	6,6	-178	73,6

Samodzielny Publiczny Zakład Opieki Zdrowotnej w Łapach

PROGRAM NAPRAWCZY

2	Rzeczowe aktywa trwałe	11 677	82,8	7 504	73,1	4 173	155,6
3	Inwestycje długoterminowe	0	0,0	0	0,0	0	0,0
B	Aktywa obrotowe	1 928	13,7	2 091	20,4	-163	92,2
1	Zapasy	321	2,3	199	1,9	122	161,3
2	Należności krótkoterminowe	1 103	7,8	1 759	17,1	-656	62,7
3	Inwestycje krótkoterminowe	471	3,3	57	0,6	414	826,3
4	Rozliczenia międzyokresowe	33	0,2	76	0,7	-43	43,4
	<b>Ogółem aktywa</b>	<b>14 100</b>	<b>100,0</b>	<b>10 268</b>	<b>100,0</b>	<b>3 832</b>	<b>137,3</b>

A	Kapitał własny	-3 804	-27,0	-3 546	-34,5	-258,0	107,3
1	Kapitał podstawowy	3 244	23,0	3 244	31,6	0,0	100
2	Kapitał zapasowy	2 046	14,5	2 890	28,1	-844,0	70,8
3	Zysk z lat ubiegłych	-7 294	-51,7	-7 366	-71,7	72,0	99,0
4	Zysk netto	-1 800	-12,8	-2 314	-22,5	514,0	77,8
B	Zobowiązania i rezerwy	17 904	127,0	13 813	134,5	4 091	129,6
1	Rezerwy na zobowiązania	2 184	15,5	1 487	14,5	697	146,9
2	Zobowiązania długoterminowe	3 221	22,8	3 221	31,4	0	100,0
3	Zobowiązania krótkoterminowe	3 381	24,0	3 586	34,9	-205	94,3
4	Rozliczenia międzyokresowe	9 118	64,7	5 519	53,8	3 599	165,2
	<b>Ogółem pasywa</b>	<b>14 100</b>	<b>100,0</b>	<b>10 268</b>	<b>100,0</b>	<b>3 832</b>	<b>137,3</b>

Tabela VIII. Struktura przychodów za lata 2016-2017

Wyszczególnienie	Poprzedni rok obrotowy	Bieżący rok obrotowy	Zmiana
<b>I Działalność podstawowa</b>	<b>13 686 980,53</b>	<b>16 256 885,63</b>	<b>2 569 905,10</b>
1. Przychody ze sprzedaży świadczeń zdrowotnych z NFZ, w tym:	12 382	14 554 555,21	2 172 398,94
a) Oddział Wewnętrzny	156,27 2 676 336,00	3 365 248,84	688 912,84
b) Oddział Dziecięcy	777 556,00	668 339,56	- 109 216,44
c) Oddział Położniczo-ginekologiczny	-	-	-
d) Oddział Chirurgiczny	4 095 624,00	4 358 131,88	262 507,88
e) Stacja dializ	1 449 398,46	1 658 757,75	209 359,29
f) Zakład Pielęgnacyjno Opiekuńczy	938 404,40	1 173 120,00	234 715,60
g) lecznictwo ambulatoryjne	1 846 793,41	2 602 371,18	755 577,77
h) Izba Przyjęć	598 044,00	728 586,00	130 542,00
2. Sprzedaż usług działalności podstawowej medycznej - osoby fizyczne oraz ZPO	419 332,14	471 953,66	52 621,52
3. Sprzedaż usług działalności podstawowej medycznej – NZOZ	149 865,44	144 999,79	4865,65
4. Sprzedaż usług działalności podstawowej medycznej - pozostali odbiorcy	-	-	-
5. Sprzedaż usług niemedycechnych (wynajem, media)	188 859,28	136 686,09	- 52173,19
6. Pozostała sprzedaż wyrobów i usług (dzierżawa, posiłki, ksero)	34 244,44	43 410,88	9 166,44
7. Przychody z tytułu podwyżek pielęgniarek	512 522,96	905 280,00	392 757,04
<b>II Pozostałe przychody operacyjne</b>	<b>777 870,18</b>	<b>974 039,32</b>	<b>196 169,14</b>
1. Zysk z tytułu rozchodu niefinansowych aktywów trwałych	12 962,20	3 692,68	- 9269,52
2. Dotacje	694 007,21	944 345,15	250 337,94
3. Aktualizacja wartości aktywów niefinansowych	736,67	-	736,67
4. Pozostałe przychody operacyjne	70 164,10	26 001,49	- 44162,61
<b>III Pozostałe przychody finansowe</b>	<b>8 351,66</b>	<b>234 665,71</b>	<b>226 314,05</b>
1. Uzyskane odsetki bankowe	8 351,66	4 888,36	- 3463,30
2. Pozostałe przychody finansowe	-	229 777,35	229 777,35
<b>Razem: (I+II+III)</b>	<b>14 473 202,37</b>	<b>17 465 590,66</b>	<b>2 992 388,29</b>



Tabela IX. Struktura kosztów za lata 2016-2017

Wyszczególnienie	Poprzedni rok obrotowy	Bieżący rok obrotowy	Zmiana
<b>I Koszty działalności operacyjnej</b>	<b>16 077 767,91</b>	<b>18 323 611,92</b>	<b>2 245 844,01</b>
1. Amortyzacja	771 458,13	945 804,95	174 346,82
2. Zużycie materiałów i energii	2 743 771,18	2 952 932,67	209 161,49
3. Usługi obce	4 991 386,44	5 684 446,21	693 059,77
4. Podatki i opłaty	122 746,20	78 237,30	-44 508,90
5. Wynagrodzenia	6 155 076,64	7 111 714,24	956 637,60
6. Ubezpieczenie i inne świadczenia	1 192 620,76	1 442 605,33	249 984,57
7. Pozostałe	100 708,56	107 871,22	7 162,66
8. Wartości sprzedanych towarów	0,00	0,00	0,00
<b>II Pozostałe koszty operacyjne</b>	<b>528 362,28</b>	<b>591 725,15</b>	<b>63 362,87</b>
1. Wartość zbytych środków trwałych	0,00	0,00	0,00
2. Aktualizacja aktywów niefinansowych	63 467,80	0,00	-63 467,80
3. Pozostałe koszty	464 894,48	591 725,15	126 830,67
<b>III Koszty finansowe</b>	<b>71 521,87</b>	<b>30 962,62</b>	<b>-40 559,25</b>
1. Odsetki w zapłacie zobowiązań	36 676,84	8 925,89	-27 750,95
2. Pozostałe koszty finansowe	34 845,03	22 036,73	-12 808,30
<b>RAZEM:</b>	<b>16 677 652,06</b>	<b>18 946 299,69</b>	<b>2 268 647,63</b>

### II.1.3 WSKAŹNIKI EKONOMICZNO-FINANSOWE

Ocena sytuacji ekonomiczno-finansowej została opracowana w oparciu o teorię i zasady analizy wskaźnikowej, dostosowanej do warunków i specyfiki sektora ochrony zdrowia.

Przedstawione poniżej wskaźniki ekonomiczno-finansowe sporządzono zgodnie z *Rozporządzeniem Ministra Zdrowia z dnia 12 kwietnia 2017 roku w sprawie wskaźników ekonomiczno-finansowych niezbędnych do sporządzenia analizy oraz prognozy sytuacji ekonomiczno-finansowej samodzielnych publicznych zakładów opieki zdrowotnej* (Dz.U.2017.832 z dnia 2017.04.25)

**Wskaźniki zyskowności**

Tabela X. Wskaźnik zyskowności netto (%)

Wskaźnik	2017	2016
$\frac{\text{Wynik netto} \times 100\%}{\text{Przychody netto ze sprzedaży produktów} + \text{przychody netto ze sprzedaży towarów i materiałów} + \text{pozostałe przychody operacyjne} + \text{przychody finansowe}}$	-10,3%	-16,0%

Prezentowany wskaźnik zyskowności netto (%) pokazuje jaką część przychodów stanowi odnotowany zysk lub strata. Wskaźnik wskazuje stosunek przychodów w stosunku do kosztów. W przypadku SP ZOZ w Łapach wysokość wskaźnika przyjmując wartość ujemną, co świadczy o niekorzystnej sytuacji ekonomiczno – finansowej w Szpitalu.

Tabela XI. Wskaźnik zyskowności działalności operacyjnej (%)

Wskaźnik	2017	2016
$\frac{\text{Wynik z działalności operacyjnej} \times 100\%}{\text{Przychody netto ze sprzedaży produktów} + \text{przychody netto ze sprzedaży towarów i materiałów} + \text{pozostałe przychody operacyjne}}$	-11,6%	-15,5%

Wskaźnik zyskowności działalności operacyjnej mierzy relację między zyskiem (stratą) na całej działalności operacyjnej a sprzedażą (wartościowo).

Powyższy wskaźnik wskazuje, że w zakresie działalności operacyjnej szpital również nie jest rentowny. Przychody, które SP ZOZ w Łapach uzyskuje z NFZ, a także z innych źródeł nie wystarczają na pokrycie kosztów bieżącej działalności. Powodem takiej sytuacji są zbyt wysokie koszty funkcjonowania jednostki w stosunku do osiągniętych przychodów.

Tabela XII. Wskaźnik zyskowności aktywów (%)

Wskaźnik	2017	2016
$\frac{\text{Wynik netto} \times 100\%}{\text{Średni stan aktywów}}$	-14,8%	-23,4%

Wskaźnik zyskowności aktywów pozwala na sprawdzenie, w jakim stopniu posiadane aktywa ogółem są zdolne do generowania zysku. Innymi słowy, wskaźnik ukazuje, jaką wartość zysku osiągnięto przy wykorzystaniu posiadanego majątku, czyli mierzy efektywność zarządzania zasobami. Niestety w tej sytuacji widać wyraźnie, że efektywność zarządzania osiąga niesatysfakcjonujące parametry.

### Wskaźniki płynności

Tabela XIII. Wskaźnik bieżącej płynności

Wskaźnik	2017	2016
Aktywa obrotowe – należności krótkoterminowe z tyt. dostaw i usług, powyżej 12 miesięcy – krótkoterminowe rozliczenia międzyokresowe	0,44	0,49
Zobowiązania krótkoterminowe – zobowiązania z tyt. dostaw i usług, powyżej 12 miesięcy + rezerwy na zobowiązania krótkoterminowe		

Wskaźnik informuje o możliwości spłaty zobowiązań krótkoterminowych, w przypadku gdy stałyby się natychmiast wymagalne, np. poprzez upłynnienie majątku obrotowego, bez konieczności upłynniania części aktywów trwałych. Optymalna wartość wskaźnika kształtuje się w granicach 1,50 – 3,00.

Wysoka wartość wskaźnika oznacza nadpłynność, czyli nieefektywne gospodarowanie posiadanymi środkami: nadmierne zapasy, powstanie należności przeterminowanych lub niewykorzystane środki finansowe gromadzone na rachunkach bankowych. Niska wartość wskaźnika płynności wskazuje na brak zdolności do regulowania bieżących zobowiązań.

Tabela XIV. Wskaźnik szybkiej płynności

Wskaźnik	2017	2016
Aktywa obrotowe – należności krótkoterminowe z tyt. dostaw i usług, powyżej 12 miesięcy – krótkoterminowe rozliczenia międzyokresowe – zapasy	0,37	0,44
Zobowiązania krótkoterminowe – zobowiązania z tyt. dostaw i usług, powyżej 12 miesięcy + rezerwy na zobowiązania krótkoterminowe		

## PROGRAM NAPRAWCZY

Wskaźnik szybkiej płynności określa zdolność podmiotu do spłacania zobowiązań krótkoterminowych najbardziej płynnymi aktywami, tj. krótkoterminowymi należnościami i aktywami finansowymi. Optymalna wartość powinna kształtować się w przedziale 1,0 – 2,5. Wartość wskaźnika poniżej niż 1,0 informuje o zagrożeniu zdolności szpitala do terminowego regulowania bieżących zobowiązań.

**Wskaźnik efektywności**

Tabela XV. Wskaźnik rotacji należności (w dniach)

Wskaźnik	2017	2016
$\frac{\text{Średni stan należności z tytułu dostaw i usług} \times \text{liczba dni w okresie (365)}}{\text{Przychody netto ze sprzedaży produktów} + \text{przychody netto ze sprzedaży towarów i materiałów}}$	30	34

Wskaźnik rotacji należności określa w ciągu ilu dni następuje spływ należności z tytułu wykonania świadczeń zdrowotnych oraz z tytułu działalności pozaszpitalnej. Im wyższy poziom wskaźnika, tym podmiot ma większe trudności ze ściąganiem swoich należności, co może obniżać zdolność do terminowego regulowania zobowiązań. Wartość wskaźnika spłaty należności i obrotu zapasami w 2017 roku w stosunku do roku ubiegłego poprawił się o 4 dni.

Tabela XVI. Wskaźnik rotacji zobowiązań (w dniach)

Wskaźnik	2017	2016
$\frac{\text{Średni stan zobowiązań z tytułu dostaw i usług} \times \text{liczba dni w okresie (365)}}{\text{Przychody netto ze sprzedaży produktów} + \text{przychody netto ze sprzedaży towarów i materiałów}}$	34	52

Wskaźnik rotacji zobowiązań informuje w jakim cyklu szpital realizuje swoje zobowiązania wobec kontrahentów oraz jak zmienia się jego sytuacja płatnicza. Zbyt wysoka wartość wskaźnika świadczy o trudności w regulowaniu swoich bieżących zobowiązań. Wartość wskaźnika w 2017 roku w stosunku do roku 2016 uległa poprawie o 18 dni.

**Wskaźniki zadłużenia**

Tabela XVII. Wskaźnik zadłużenia aktywów (%)

Wskaźnik	2017	2016
$\frac{\text{(Zobowiązania długoterminowe + zobowiązania krótkoterminowe + rezerwy na zobowiązania)} \times 100\%}{\text{Aktywa razem}}$	62%	81%

Wskaźnik zadłużenia aktywów w (%) informuje o stopniu finansowania aktywów kapitałami obcymi. Krótko mówiąc im większa wartość wskaźnika tym wyższe zadłużenie Zakładu.

Tabela XVIII. Wskaźnik wypłacalności

Wskaźnik	2017	2016
$\frac{\text{Zobowiązania długoterminowe + zobowiązania krótkoterminowe + rezerwy na zobowiązania}}{\text{Fundusz własny}}$	-2,31	-2,34

Wskaźnik wypłacalności określa wielkość funduszy obcych przypadającą na jednostkę funduszu własnego. Wysoka wartość wskaźnika wskazuje na możliwość utraty zdolności do regulowania zobowiązań. W przypadku SP ZOZ w Łapach zobowiązań jest więcej niż majątku, którym można byłoby je spłacić. Oznacza to, że szpital nie powinien zwiększać swojego zadłużenia

#### II.1.4 PODSUMOWANIE WYNIKÓW OCENY SYTUACJI EKONOMICZNO-FINANSOWEJ

Poniżej przedstawiona tabela zawiera wskaźniki ekonomiczno-finansowe oraz przypisane im punktowe oceny zgodnie z załącznikiem do *Rozporządzenia Ministra Zdrowia z dnia 12 kwietnia 2017 r. w sprawie wskaźników ekonomiczno-finansowych niezbędnych do sporządzenia analizy oraz prognozy sytuacji ekonomiczno-finansowej samodzielnych publicznych zakładów opieki zdrowotnej* (Dz.U.2017.832 z dnia 2017.04.25). Analiza przypisanych punktów pomiędzy poszczególnymi grupami wskaźników ekonomicznych odzwierciedla ich znaczenie w ocenie ekonomiczno-finansowej Zakładu.

Samodzielny Publiczny Zakład Opieki Zdrowotnej w Łapach

PROGRAM NAPRAWCZY

Tabela XIX. Analiza wskaźnikowa sytuacji finansowej za 2017 r.

ANALIZA WSKAŹNIKOWA I PUNKTOWA SYTUACJI FINANSOWEJ za 2017r.

Wskaznik	Wzrost	Składowe punkty	Składowe punkty	Składowe punkty	Składowe punkty	Składowe punkty
1. Zyskowności netto	$\frac{\text{wynik netto} \times 100\%}{\text{przychody netto ze sprzedaży produktów} + \text{przychody netto ze sprzedaży towarów i materiałów} + \text{pozostałe przychody operacyjne} + \text{przychody finansowe}}$	poniżej 0,0 % od 0,0% do 2,0 % powyżej 2,0% do 4,0% powyżej 4,0%	0 3 4 5	-10,31%	0	
2. Zyskowności działalności operacyjnej	$\frac{\text{wynik z działalności operacyjnej} \times 100\%}{\text{przychody netto ze sprzedaży produktów} + \text{przychody netto ze sprzedaży towarów i materiałów} + \text{pozostałe przychody operacyjne}}$	poniżej 0,0 % od 0,0% do 3,0 % powyżej 3,0% do 5,0% powyżej 5,0%	0 3 4 5	-11,63%	0	
3. Zyskowność aktywów	$\frac{\text{wynik netto} \times 100\%}{\text{Średni stan aktywów}}$	poniżej 0,0 % powyżej 0,0% do 2,0 % powyżej 2,0% do 4,0% powyżej 4,0%	0 3 4 5	-14,78%	0	
1. Płynności bieżącej	$\frac{\text{aktywa obrotowe - należności krótkoterminowe z tytułu dostaw i usług, o okresie spłaty powyżej 12 miesięcy - krótkoterminowe rozliczenia międzyokresowe (czynne)}}{\text{zobowiązania krótkoterminowe - zobowiązania z tytułu dostaw i usług, o okresie wymagalności powyżej 12 miesięcy + rezerwa na zobowiązania krótkoterminowe}}$	poniżej 0,6 od 0,60 do 1,00 powyżej 1,00 do 1,50 powyżej 1,5 do 3,00 powyżej 3,00 lub jeżeli zobowiązania krótkoterminowe = 0 zł	0 4 8 12 10	0,44	0	
2. Płynności szybkiej	$\frac{\text{aktywa obrotowe - należności krótkoterminowe z tytułu dostaw i usług, o okresie spłaty powyżej 12 miesięcy - krótkoterminowe rozliczenia międzyokresowe (czynne) - zapasy}}{\text{zobowiązania krótkoterminowe - zobowiązania z tytułu dostaw i usług, o okresie wymagalności powyżej 12 miesięcy + rezerwa na zobowiązania krótkoterminowe}}$	poniżej 0,50 od 0,50 do 1,00 powyżej 1,00 do 2,50 powyżej 2,50 lub jeżeli zobowiązania krótkoterminowe = 0 zł	0 8 13 10	0,37	0	
1. Rotacji należności (w dniach)	$\frac{\text{średni stan należności z tytułu dostaw i usług} \times \text{liczba dni w okresie (365)}}{\text{przychody netto ze sprzedaży produktów} + \text{przychody netto ze sprzedaży towarów i materiałów}}$	poniżej 45 dni od 45 dni do 60 dni od 61 dni do 90 dni powyżej 90 dni	3 2 1 0	29,51	3	
2. Rotacji zobowiązań (w dniach)	$\frac{\text{średni stan zobowiązań z tytułu dostaw i usług} \times \text{liczba dni w okresie (365)}}{\text{przychody netto ze sprzedaży produktów} + \text{przychody netto ze sprzedaży towarów i materiałów}}$	do 60 dni od 61 dni do 90 dni powyżej 90 dni	7 4 0	34,21	7	
1. Zadłużenia aktywów %	$\frac{\text{(zobowiązania długoterminowe + zobowiązania krótkoterminowe + rezerwa na zobowiązania)}}{\text{aktywa razem}} \times 100\%$	poniżej 40 % od 40% do 60% powyżej 60% do 80% powyżej 80%	10 8 3 0	62,31%	3	
2. Wypłacalności	$\frac{\text{zobowiązania długoterminowe + zobowiązania krótkoterminowe + rezerwa na zobowiązania}}{\text{fundusz własny}}$	od 0,00 do 0,50 od 0,51 do 1,00 od 1,01 do 2,00 od 2,01 do 4,00 powyżej 4,00 lub poniżej 0,00	10 8 6 4 0	-2,31	0	

**II.1.5 ANALIZA STRONY PRZYCHODOWEJ**

Największy udział w strukturze całkowitych przychodów SP ZOZ w Łapach mają przychody z tytułu kontraktów zawartych z Podlaskim Oddziałem Wojewódzkim Narodowego Funduszu Zdrowia. Zestawienie informacji na temat wysokości i wykonania kontraktów przedstawiają: tabela XX, tabela XXI, tabela XXII, tabela XXIII.

Tabela XX. Przychody SP ZOZ w Łapach w latach 2016- I półrocze 2018

	I-VI 2018	2017	2016
Działalność medyczna finansowana przez NFZ	8 414 163,97	15 459 835,21	12 894 679,23
Działalność medyczna i niemedyzna finansowana z innych źródeł	389 608,56	797 050,42	792 301,30
Dotacje	451 861,66	944 345,15	694 007,21
Pozostałe przychody	431 075,83	29 694,17	83 862,97
Przychody finansowe	1 874,73	234 665,71	8 351,66

SP ZOZ w Łapach posiada niskie wartości kontraktów, w związku z powyższym Szpital wykonuje świadczenia, których wartość przekracza kwoty wynikające z umów zawartych z Podlaskim Oddziałem Wojewódzkim Narodowego Funduszu Zdrowia. Za I półrocze 2018 r. (stan na dzień 31.08.2018 r.) łączna kwota świadczeń wykonanych ponad limit wynosiła 1 432 305,72w tym:

- Kwota ryczałtu 1 155 622,39
- Pozostałe umowy 276 683,39 zł

Samodzielny Publiczny Zakład Opieki Zdrowotnej w Łapach  
PROGRAM NAPRAWCZY

Tabela XXI. Wartości umów SP ZOZ w Łapach 2016 r.

Rodzaj świadczeń	Zakres świadczeń	Wartość limitu	Wartość wykonania	Wartość obciążenia	Wartość wykonania ponad limit	Wartość niewykonania do limitu
	Wewnętrzny	2 676 336,00	2 741 291,28	2 675 823,28	64 955,28	0,00
	Pediatria	777 556,00	788 112,00	777 452,00	10 556,00	0,00
	Chirurgia	4 095 624,00	4 140 536,92	4 095 563,16	44 912,92	0,00
	Izba Przyjęć	598 044,00	598 044,00	598 044,00	0,00	0,00
	Program lekowy - porady	6 760,00	6 760,00	6 760,00	0,00	0,00
	Program lekowy - leki	106 272,35	106 272,35	106 272,34	0,00	0,00
	<b>RAZEM ROK:</b>	<b>8 260 592,35</b>	<b>8 381 016,55</b>	<b>8 259 914,78</b>	<b>120 424,20</b>	<b>0,00</b>
	dermatologia	110 385,73	110 385,73	110 385,73	0,00	0,00
	chirurgia	975 568,00	979 795,40	975 545,00	4 227,40	0,00
	położnictwo i ginekologia	171 576,00	175 068,00	171 562,50	3 492,00	0,00
	neurologia	183 470,40	186 204,14	183 446,69	2 738,85	0,00
	otolaryngologia	165 807,00	171 319,50	165 775,50	5 517,00	0,00
	nefrologia	40 673,80	43 424,24	40 670,04	2 754,20	0,00
	gastroskopia	57 885,60	57 885,60	57 885,60	0,00	0,00
	kolonoskopia	14 256,00	14 256,00	14 256,00	0,00	0,00
	cytologie	1 332,00	1 332,00	1 332,00	0,00	0,00
	<b>RAZEM ROK:</b>	<b>1 720 954,53</b>	<b>1 739 670,61</b>	<b>1 720 859,06</b>	<b>18 729,45</b>	<b>0,00</b>
	ZPO	951 379,70	955 580,40	938 404,40	17 176,00	0,00
	Dializy	1 337 563,62	1 338 048,00	1 337 220,00	484,38	0,00
	Fizjoterapia ambulatoryjna	126 489,00	248 704,00	126 489,00	122 215,00	0,00
	<b>OGÓLEM ROK 2016</b>	<b>12 390 979,20</b>	<b>12 663 019,56</b>	<b>12 382 387,24</b>	<b>279 029,03</b>	<b>0,00</b>



Sanitarny Publiczny Zakład Opieki Zdrowotnej w Łapach  
PROGRAM NAPRAWCZY

Tabela XXII. Wartości umów SP ZOZ w Łapach 2017 r.

Rodzaj świadczeń	Zakres świadczeń	Wartość umowy	Wartość wykonania	Wartość obciążenia	Wartość wykonania ponad limit	Wartość niewykonania do limitu
Świadczenia pielęgnacyjne i opiekuńcze	ZPO	1 184 075,10	1 173 120,00	1 173 120,00	0,00	10 955,10
	<b>RAZEM ROK:</b>	<b>1 184 075,10</b>	<b>1 173 120,00</b>	<b>1 173 120,00</b>	<b>0,00</b>	<b>10 955,10</b>
Świadczenia zdrowotne kontraktowane odrębnie	DIALIZY	1 620 422,38	1 595 938,05	1 591 958,14	0,00	0,00
	<b>RAZEM ROK:</b>	<b>3 582,98</b>		<b>3 582,98</b>		
Rehabilitacja fizjoterapeutyczna	UGODA	1 624 005,36	1 595 938,05	1 595 541,12	0,00	28 067,31
	lekarska ambulatoryjna opieka rehabilitacyjna	16 571,10	16 571,10	16 571,10	0,00	0,00
Rehabilitacja ogólnoustrojowa w ośrodku oddziału dziennym	104 139,00	104 139,00	104 139,00	104 139,00	0,00	0,00
	fizjoterapia domowa	45 964,80	45 964,80	45 964,80	0,00	0,00
Rehabilitacja fizjoterapeutyczna	fizjoterapia ambulatoryjna	318 351,00	339 873,00	318 351,00	21 522,00	0,00
	<b>RAZEM ROK:</b>	<b>6 456,60</b>	<b>339 873,00</b>	<b>6 456,60</b>	<b>15 065,40</b>	<b>0,00</b>
Leczenie szpitalne	programy lekowe - porady	6 445,92	5 066,88	5 066,88	0,00	1 379,04
	programy lekowe - leki	62 319,19	58 152,66	58 152,66	0,00	4 176,53
<b>RAZEM ROK:</b>	<b>68 765,11</b>	<b>63 219,54</b>	<b>63 219,54</b>	<b>0,00</b>	<b>5 545,57</b>	
Leczenie szpitalne	izba przyjęć	728 595,00	728 586,00	728 586,00	0,00	9,00
	<b>RAZEM ROK:</b>	<b>728 595,00</b>	<b>728 586,00</b>	<b>728 586,00</b>	<b>0,00</b>	<b>9,00</b>
Ambulatoryjna opieka specjalistyczna	kolonoskopia	69 274,32	69 267,84	69 267,84	0,00	6,48
	<b>RAZEM ROK:</b>	<b>69 274,32</b>	<b>69 267,84</b>	<b>69 267,84</b>	<b>0,00</b>	<b>6,48</b>
Ambulatoryjna opieka specjalistyczna	gastroskopia	69 536,62	68 888,34	68 888,34	0,00	648,28
	<b>RAZEM ROK:</b>	<b>69 536,62</b>	<b>68 888,34</b>	<b>68 888,34</b>	<b>0,00</b>	<b>648,28</b>

Samodzielny Publiczny Zakład Opieki Zdrowotnej w Łapach  
PROGRAM NAPRAWCZY

położniczo-ginekologiczna		175 371,00	176 921,07	175 282,44	1 550,07	1 550,07
Ambulatoryjna opieka specjalistyczna - poza siecią		UGODA	803,25	803,25	0,00	0,00
otolaryngologiczna		173 299,00	173 257,24	173 257,24	0,00	41,76
<b>RAZEM ROK:</b>		<b>349 473,25</b>	<b>350 178,31</b>	<b>349 342,93</b>	<b>1 550,07</b>	<b>1 591,83</b>
Leczenie szpitalne i ambulatoryjna opieka specjalistyczna		Zakres świadczeń		Wartość obciążenia	Wartość wykonania ponad limit	Wartość niewykonania do limitu
I - IX 2017		Wartość umowy	Wartość wykonania	Wartość obciążenia	Wartość wykonania ponad limit	Wartość niewykonania do limitu
Wewnętrzny		2 535 380,90	2 700 797,32	2 535 291,20	165 416,42	0,00
UGODA		120 513,64		120 513,64		
Pediatria		539 500,00	530 687,56	530 687,56	0,00	8 812,44
Chirurgia		3 298 984,00	3 409 488,68	3 298 683,96	110 504,68	0,00
poradnia dermatologiczna		85 953,92		85 953,92		
		86 756,80	88 433,33	86 161,40	1 676,53	0,00
UGODA		1 120,62		1 120,62		
poradnia chirurgiczna		759 855,60	775 012,60	759 815,30	15 157,00	0,00
UGODA		9 505,67		9 505,67		
poradnia neurologiczna		147 581,70	145 315,09	145 315,09	0,00	2 266,61
poradnia nefrologiczna		25 925,20	26 062,05	25 592,23	136,85	0,00
UGODA		234,91		234,91		
<b>Razem I-IX</b>		<b>7 611 312,96</b>	<b>7 675 796,62</b>	<b>7 598 875,50</b>	<b>292 891,48</b>	<b>11 079,05</b>
Wewnętrzny		709 443,00	1 013 253,84		303 810,84	
Pediatria		137 653,00	205 700,00		68 047,00	
Chirurgia		949 806,00	1 072 311,17		122 505,17	
poradnia dermatologiczna		25 413,00	27 848,64		2 435,64	
poradnia chirurgiczna		243 540,00	258 158,94		14 618,94	
poradnia neurologiczna		44 473,00	52 049,50		7 576,50	
poradnia nefrologiczna		7 412,00	9 804,27		2 392,27	
<b>Razem X-XII</b>		<b>2 117 740,00</b>	<b>2 639 126,36</b>	<b>2 117 740,00</b>	<b>521 386,36</b>	<b>0,00</b>
X-XII 2017 SIEC						

Sar zielny Publiczny Zakład Opieki Zdrowotnej w Łach  
PROGRAM NAPRAWCZY

świadczenia i diagnostyka poza pakietem onkologicznym	23 778,71	23 721,66	23 721,66		
Razem X-XII	23 778,71	23 721,66	23 721,66		
<b>RAZEM ROK:</b>	<b>9 752 831,67</b>	<b>10 338 644,64</b>	<b>9 740 337,16</b>	<b>814 277,84</b>	<b>11 079,05</b>
nocna i świąteczna opieka zdrowotna udzielana w warunkach ambulatoryjnych i w miejscu zamieszkania lub pobytu świadczeniobiorcy w zakresie uzupełnionym	274 772,70	274 772,70	274 772,70	0,00	0,00
Razem X-XII	274 772,70	274 772,70	274 772,70	0,00	0,00
<b>OGÓLEM ROK 2017</b>	<b>14 612 811,63</b>	<b>15 169 163,33</b>	<b>14 554 558,13</b>	<b>852 415,31</b>	<b>57 902,62</b>

Tabela XXIII. Wartości umów SP ZOZ w Łapach za okres I-VI 2018 (stan na dzień 31.08.2018 r.)

Rodzaj świadczeń	Zakres świadczeń	Wartość umowy	Wartość wykonania	Wartość obciążenia	Wartość wykonania ponad limit	Wartość niewykonania do limitu
Świadczenia pielęgnacyjne i opiekunów	ZPO	608 160,00	571 780,00	571 780,00	0,00	36 380,00
	<b>RAZEM PÓLROCZE</b>	<b>608 160,00</b>	<b>571 780,00</b>	<b>571 780,00</b>	<b>0,00</b>	<b>36 380,00</b>
Świadczenia zdrowotne kontraktowane odrębnie	DIALIZY	726 948,00	837 768,95	726 659,74	110 820,95	0,00
	<b>RAZEM PÓLROCZE</b>	<b>726 948,00</b>	<b>837 768,95</b>	<b>726 659,74</b>	<b>110 820,95</b>	<b>0,00</b>
Rehabilitacja lecznicza	lekarska ambulatoryjna opieka rehabilitacyjna	36 909,60	36 006,60	35 924,70	0,00	903,00
	rehabilitacja ogólnoustrojowa w ośrodku oddziale dziennej	165 692,70	237 573,00	165 690,00	71 880,30	0,00
	fizjoterapia domowa	136 648,80	151 680,60	136 645,20	15 031,80	0,00
	fizjoterapia ambulatoryjna	249 131,00	292 355,00	249 129,00	43 224,00	0,00

Samodzielny Publiczny Zakład Opieki Zdrowotnej w Łapach

PROGRAM NAPRAWCZY

	RAZEM PÓLROCZE	588 382,10	717 615,20	587 388,90	130 136,10	903,00
Leczenie szpitalne	programy lekowe - porady	2 136,00	2 812,16	2 045,04	676,16	0,00
	programy lekowe - leki	27 317,00	18 171,96	18 171,97	0,00	9 145,04
	<b>RAZEM PÓLROCZE</b>	<b>29 453,00</b>	<b>20 984,12</b>	<b>20 217,01</b>	<b>676,16</b>	<b>9 145,04</b>
Leczenie szpitalne	izba przyjęć	380 824,00	380 824,00	380 824,00	0,00	0,00
	<b>RAZEM PÓLROCZE</b>	<b>380 824,00</b>	<b>380 824,00</b>	<b>380 824,00</b>	<b>0,00</b>	<b>0,00</b>
Ambulatoryjna opieka specjalistyczna	kolonoskopia	26 156,44	31 300,12	26 150,80	5 143,68	0,00
	<b>RAZEM PÓLROCZE</b>	<b>26 156,44</b>	<b>31 300,12</b>	<b>26 150,80</b>	<b>5 143,68</b>	<b>0,00</b>
Ambulatoryjna opieka specjalistyczna	gastroskopia	39 353,21	44 449,65	39 295,53	5 096,44	0,0
	<b>RAZEM PÓLROCZE</b>	<b>39 353,21</b>	<b>44 449,65</b>	<b>39 295,53</b>	<b>5 096,44</b>	<b>0,00</b>
Ambulatoryjna opieka specjalistyczna - poza siecią	położniczo-ginekologiczna	88 135,00	94 001,00	77 909,00	5 866,00	0,00
	otolaryngologiczna	82 024,00	100 968,00	81 994,00	18 944,00	0,00
	<b>RAZEM PÓLROCZE</b>	<b>170 159,00</b>	<b>194 969,00</b>	<b>159 903,00</b>	<b>24 810,00</b>	<b>0,00</b>
Leczenie szpitalne i ambulatoryjna opieka specjalistyczna	Zakres świadczeń	Wartość umowy	Wartość wykonania	Wartość obciążenia	Wartość wykonania ponad limit	Wartość niewykonania do limitu
	Wewnętrzny	1 773 262,77	2 171 040,08		397 777,31	0,00
	Pediatria	337 248,97	492 616,00		155 367,03	0,00
	Chirurgia	1 899 612,00	2 488 000,48		588 388,48	0,00
	poradnia dermatologiczna	57 324,32	69 441,79		12 117,48	0,00
	poradnia chirurgiczna	531 400,62	514 450,26		0,00	16 950,36
	poradnia neurologiczna	107 139,96	97 725,47		0,00	9 414,49
	poradnia nefrologiczna	20 181,35	13 671,63		0,00	6 509,72
	<b>RAZEM PÓLROCZE</b>	<b>4 726 169,99</b>	<b>5 846 945,71</b>	<b>4 726 169,99</b>	<b>1 153 650,30</b>	<b>32 874,57</b>
	świadczenia i diagnostyka poza pakietem onkologicznym	15 162,07	17 134,16	5 192,00	1 972,09	0,00
<b>RAZEM PÓLROCZE</b>	<b>15 162,07</b>	<b>17 134,16</b>	<b>5 192,00</b>	<b>1 972,09</b>	<b>0,00</b>	

Sanitatny Publiczny Zakład Opieki Zdrowotnej w Łodzi

PROGRAM NAPRAWCZY

<b>RAZEM PÓLROCZE INNE - SIEĆ</b>	4 741 332,06	5 864 079,87	4 731 361,99	276 683,33	46 428,04
nočna i świateczna opieka zdrowotna udzielana w warunkach ambulatoryjnych i w miejscu zamieszkania lub pobytu świadczeniobiorcy w zakresie uzupełnionym	549 545,40	549 545,40	549 545,40	0,00	0,00
<b>RAZEM PÓLROCZE</b>	<b>549 545,40</b>	<b>549 545,40</b>	<b>549 545,40</b>	<b>0,00</b>	<b>0,00</b>
<b>OGÓLEM PÓLROCZE 2018</b>	<b>7 860 313,21</b>	<b>9 213 316,31</b>	<b>7 793 126,37</b>	<b>1 432 305,72</b>	<b>79 302,61</b>

## II.1.6 ZESTAWIENIE WYNIKÓW FINANSOWYCH POSZCZEGÓLNYCH KOMÓREK ORGANIZACYJNYCH SZPITALA

Tabela XXIVII. Zestawienie wyników finansowych poszczególnych komórek organizacyjnych szpitala 2016r.

Nazwa ośrodka	Koszty	Przychody	Wynik finansowy	Wskaźnik rentowności
Oddział chorób wewnętrznych i geriatryi	3 278 791,98	2 777 308,39	-501 483,59	0,85
Oddział dziecięcy z izbą przyjęć	1 010 650,42	823 717,84	-186 932,58	0,82
Oddział chirurgiczny z Blokiem Op.	5 221 919,23	4 288 548,31	-933 370,92	0,82
Poradnia ginekologiczno-położnicza	181 801,32	179 307,94	-2 493,38	0,99
Poradnia chirurgiczna	962 115,12	989 262,37	27 147,25	1,03
Poradnia laryngologiczna	210 796,69	182 855,11	-27 941,58	0,87
Poradnia dermatologiczna	90 545,40	110 355,63	19 810,23	1,22
Poradnia neurologiczna	125 162,71	189 140,84	63 978,13	1,51
Poradnia nefrologiczna	52 223,47	40 670,04	-11 553,43	0,78
Stacja dializ	1 890 244,82	1 500 597,63	-389 647,19	0,79
Zakład Pielęgnacyjno-Opiekuńczy	1 618 323,12	1 340 740,80	-277 582,32	0,83
Dział diagnostyki laboratoryjnej	90 398,36	90 459,50	61,14	1,00
Pracownia rentgenodiagnostyki ogólnej	126 532,74	89 620,40	-36 912,34	0,71
Izba przyjęć	707 492,17	649 293,20	-58 198,97	0,92
suma	15 566 997,55	13 251 878,00	-2 315 119,55	

Tabela XLIX. Zestawienie wyników finansowych poszczególnych komórek organizacyjnych szpitala 2017 r.

Nazwa ośrodka	Koszty	Przychody	Wynik finansowy	Wskaźnik rentowności
Oddział chorób wewnętrznych i geriatryi	3 981 394,71	3 538 032,84	-443 361,87	0,89
Oddział dziecięcy z izbą przyjęć	1 089 986,99	765 728,72	-324 258,27	0,70
Oddział chirurgiczny z Blokiem Operacyjnym	5 672 006,32	4 677 844,92	-994 161,40	0,82
Poradnia ginekologiczno-położnicza	200 946,72	185 917,69	-15 029,03	0,93
Poradnia chirurgiczna	1 036 188,43	1 025 675,43	-10 513,00	0,99
Poradnia laryngologiczna	233 656,65	200 971,71	-32 684,94	0,86
Poradnia dermatologiczna	96 935,82	113 415,02	16 479,20	1,17
Poradnia neurologiczna	118 543,14	204 213,38	85 670,24	1,72
Poradnia rehabilitacji leczniczej	90 218,05	18 789,89	-71 428,16	0,21
Poradnia nefrologiczna	47 478,59	34 022,34	-13 456,25	0,72
Dział fizjoterapii	321 015,91	324 807,60	3 791,69	1,01
Nocna i świąteczna opieka zdrowotna	311 807,44	275 032,70	-36 774,74	0,88
Zespół rehabilitacji domowej	30 826,78	45 964,80	15 138,02	1,49
Ośrodek rehabilitacji dziennej	83 928,61	104 139,00	20 210,39	1,24
Stacja dializ	2 018 819,93	1 748 357,75	-270 462,18	0,87

Samodzielny Publiczny Zakład Opieki Zdrowotnej w Łapach

PROGRAM NAPRAWCZY

Zakład Pielęgnacyjno Opiekuńczy	1 895 517,22	1 696 516,38	-199 000,84	0,90
Dział diagnostyki laboratoryjnej	56 902,19	65 970,00	9 067,81	1,16
Pracownia rentgenodiagnostyki ogólnej	98 477,85	59 626,00	-38 851,85	0,61
Pracownia endoskopii	40 819,21	147 230,18	106 410,97	3,61
Pracownia USG	135 482,08	28 952,00	-106 530,08	0,21
Izba przyjęć	862 896,57	818 462,00	-44 434,57	0,95
suma	18 423 849,21	16 079 670,35	-2 344 178,86	

Tabela L. Zestawienie wyników finansowych poszczególnych komórek organizacyjnych szpitala 2018 r. (I półrocze)

Nazwa ośrodka	Koszty	Przychody	Wynik finansowy	Wskaźnik rentowności
Oddział chorób wewnętrznych i geriatrici	2 118 052,84	1 921 711,18	-196 341,66	0,91
Oddział dziecięcy z izbą przyjęć	593 940,07	411 970,95	-181 969,12	0,69
Oddział chirurgiczny z Blokiem Operacyjnym	2 899 242,02	2 084 975,72	-814 266,30	0,72
Poradnia ginekologiczno-położnicza	102 508,75	84 595,00	-17 913,75	0,83
Poradnia chirurgiczna	533 658,37	529 259,21	-4 399,16	0,99
Poradnia laryngologiczna	130 218,69	98 700,85	-31 517,84	0,76
Poradnia dermatologiczna	47 730,61	57 742,29	10 011,68	1,21
Poradnia neurologiczna	62 240,54	119 137,84	56 897,30	1,91
Poradnia rehabilitacji leczniczej	138 875,11	33 511,80	-105 363,31	0,24
Poradnia nefrologiczna	18 484,42	21 053,11	2 568,69	1,14
Dział fizjoterapii	222 066,38	249 129,00	27 062,62	1,12
Poradnia podstawowej opieki zdrowotnej	233 001,76	21 654,49	-211 347,27	0,09
Nocna i świąteczna opieka zdrowotna	600 957,03	549 545,40	-51 411,63	0,91
Zespół rehabilitacji domowej	105 279,67	136 645,20	31 365,53	1,30
Ośrodek rehabilitacji dziennej	150 103,54	165 690,00	15 586,46	1,10
Stacja dializ	1 032 760,14	804 556,75	-228 203,39	0,78
Zakład Pielęgnacyjno Opiekuńczy	1 003 130,79	853 308,52	-149 822,27	0,85
Dział diagnostyki laboratoryjnej	25 559,96	36 145,00	10 585,04	1,41
Pracownia rentgenodiagnostyki ogólnej	52 237,38	35 444,00	-16 793,38	0,68
Pracownia endoskopii	18 021,98	72 494,33	54 472,35	4,02
Pracownia USG	78 142,54	15 048,00	-63 094,54	0,19
Izba przyjęć	427 025,38	438 484,00	11 458,62	1,03
suma	10 593 237,97	8 740 802,64	-1 852 435,33	

Tabela LI. Wskaźnik rentowności na przestrzeni lat 2016 - 2018 (I półrocze)

Nazwa ośrodka	2016	2017	2018 (I-VI)
---------------	------	------	-------------

## PROGRAM NAPRAWCZY

Oddział chorób wewnętrznych i geriatrici	0,85	0,89	0,91
Oddział dziecięcy z izbą przyjęć	0,82	0,70	0,69
Oddział chirurgiczny z Blokiem Operacyjnym	0,82	0,82	0,72
Oddział ginekologiczno-położniczy	-	-	-
Poradnia ginekologiczno-położnicza	0,99	0,93	0,83
Poradnia chirurgiczna	1,03	0,99	0,99
Poradnia laryngologiczna	0,87	0,86	0,76
Poradnia dermatologiczna	1,22	1,17	1,21
Poradnia neurologiczna	1,51	1,72	1,91
Poradnia rehabilitacji leczniczej	-	0,21	0,24
Poradnia nefrologiczna	0,78	0,72	1,14
Dział fizjoterapii	-	1,01	1,12
Poradnia podstawowej opieki zdrowotnej	-	-	0,09
Nocna i świąteczna opieka zdrowotna	-	0,88	0,91
Zespół rehabilitacji domowej	-	1,49	1,30
Ośrodek rehabilitacji dziennej	-	1,24	1,10
Stacja dializ	0,79	0,87	0,78
Zakład Pielęgnacyjno-Opiekuńczy	0,83	0,90	0,85
Dział diagnostyki laboratoryjnej	1,00	1,16	1,41
Pracownia rentgenodiagnostyki ogólnej	0,71	0,61	0,68
Pracownia endoskopii	-	3,61	4,02
Pracownia USG	0,00	0,21	0,19
Izba przyjęć	0,92	0,95	1,03

Zastosowany w analizie wskaźnik rentowność z działalności podstawowej informuje o efektywności ekonomicznej poszczególnych komórek medycznych. Określa proporcję między uzyskiwanymi dochodami, a środkami zaangażowanymi do ich uzyskania (ile zarabia 1 wydana złotówka).

Wskaźnik niższy od 1 oznacza, że dana działalność jest niedochodowa. W takiej sytuacji, przy założeniu stałości zaangażowanych kosztów zrealizowana musi być większa wartość sprzedaży lub jeśli nie ma możliwości zwiększenia przychodów należy obniżyć koszty. Z kolei im wyższy poziom wskaźnika, tym wyższa efektywność osiąganych dochodów. Pożądany jest zatem wysoki poziom tego wskaźnika.

Należy podkreślić, że wskaźnik oscylujący wokół wartości 0,75 oznacza, że przy obecnym poziomie przychodów, aby osiągnąć próg rentowności czyli zbilansować wynik danego oddziału należałoby zmniejszyć koszty o ¼.



Samodzielny Publiczny Zakład Opieki Zdrowotnej w Łodzi  
PROGRAM NAPRAWCZY

Tabela LI. Informacja przychodowo-kosztowa poszczególnych komórek organizacyjnych w analizowanym okresie (2016 r.)

Nazwa komórki	Amortyzacja	Materiały i energia	Usługi obce	Koszty osobowe	Podatki i opłaty	Pozostałe	Razem koszty bezpośrednie	Koszty pośrednie	Razem koszty	Razem przychody	WYNIK
Oddział chorób wewnętrznych i geriatrii	10 053,48	319 080,52	782 206,06	998 153,56	6 197,82	34 274,96	2 149 966,40	1 128 825,58	3 278 791,98	2 777 308,39	-501 483,59
Oddział dziecięcy z izbą przyjęć	2 929,71	39 787,18	419 916,80	280 468,12	3 253,97	10 150,46	756 506,24	254 144,18	1 010 650,42	823 717,84	-186 932,58
Oddział chirurgiczny z Blokiem Operacyjnym	2 923,99	258 483,00	1 331 332,70	604 499,74	6 166,57	36 937,22	2 240 343,22	2 981 576,01	5 221 919,23	4 288 548,31	-933 370,92
Poradnia ginekologiczno-położnicza	12 215,66	5 386,43	76 899,78	33 642,24	703,66	898,33	129 746,10	52 055,22	181 801,32	179 307,94	-2 493,38
Poradnia chirurgiczna	521,26	36 565,55	435 667,94	77 575,71	856,32	4 329,47	555 516,25	406 598,87	962 115,12	989 262,37	27 147,25
Poradnia laryngologiczna	521,26	10 021,43	77 644,17	26 702,60	442,56	1 038,93	116 370,95	94 425,74	210 796,69	182 855,11	-27 941,58
Poradnia dermatologiczna	521,28	576,55	66 593,65	0,00	79,67	895,90	68 667,05	21 878,35	90 545,40	110 355,63	19 810,23
Poradnia neurologiczna	521,26	1 049,08	17 056,97	41 044,66	134,52	1 823,71	61 630,20	63 532,51	125 162,71	189 140,84	63 978,13
Poradnia nefrologiczna	0,00	685,12	22 832,50	0,00	79,67	254,91	23 852,20	28 371,27	52 223,47	40 670,04	-11 553,43
Stacja dializ	12 280,36	550 403,51	281 335,55	481 577,43	3 376,96	1 385,98	1 330 359,79	559 885,03	1 890 244,82	1 500 597,63	-389 647,19
Zakład Pielęgnacyjno-Opiekuńczy	24 405,64	150 293,28	125 194,03	660 601,57	6 125,35	1 177,73	967 797,60	650 525,52	1 618 323,12	1 340 740,80	-277 582,32
Dział diagnostyki laboratoryjnej	11 920,25	152 274,35	16 685,89	413 049,01	1 780,27	169,20	595 878,97	-505 480,61	90 398,36	90 459,50	61,14
Pracownia rentgenodiagnostyki ogólnej	61 096,72	17 014,00	304 879,72	55 938,36	1 161,25	878,19	440 968,24	-314 435,50	126 532,74	89 620,40	-36 912,34

Samodzielny Publiczny Zakład Opieki Zdrowotnej w Łapach

PROGRAM NAPRAWCZY

Izba Przyjęć	1 777,66	47 456,66	56 304,71	299 585,71	1 952,93	16,10	407 093,77	300 398,40	707 492,17	649 293,20	-58 198,97
	141 688,53	1 589 076,66	4 014 550,47	3 972 838,71	32 311,52	94 231,09	9 844 696,98	5 722 300,57	15 566 997,55	13 251 878,00	-2 315 119,55

Tabela L.III. Informacja przychodowo-kosztowa poszczególnych komórek organizacyjnych w analizowanym okresie (2017 r.)

Nazwa Usługi	Amortyzacja	Materiały i energia	Usługi obce	Koszty osobowe	Podatki i opłaty	Pozostałe	Razem koszty bezpośrednie	Koszty pośrednie	Razem koszty	Razem przychody	WYNIK
Oddział chorób wewnętrznych i geriatrii	22 047,09	351 802,48	971 463,60	1 281 622,08	5 875,98	28 825,43	2 661 636,66	1 319 758,05	3 981 394,71	3 538 032,84	-443 361,87
Oddział dziecięcy z izbą przyjęć	24 867,42	38 362,41	446 942,56	329 158,98	3 085,88	8 120,72	850 537,97	239 449,02	1 089 986,99	765 728,72	-324 258,27
Oddział chirurgiczny z Blokiem Operacyjnym	5 809,93	243 185,75	1 297 906,02	738 133,81	5 864,56	34 540,75	2 325 440,82	3 346 565,50	5 672 006,32	4 677 844,92	-994 161,40
Poradnia ginekologiczno-położnicza	12 215,66	6 963,26	88 472,71	38 322,80	715,96	690,53	147 380,92	53 565,80	200 946,72	185 917,69	-15 029,03
Poradnia chirurgiczna	521,26	35 611,96	473 096,94	97 734,16	784,12	4 099,82	611 848,26	424 340,17	1 036 188,43	1 025 675,43	-10 513,00
Poradnia laryngologiczna	521,26	7 581,01	94 472,65	27 750,86	407,17	878,41	131 611,36	102 045,29	233 656,65	200 971,71	-32 684,94
Poradnia dermatologiczna	521,28	902,15	71 350,79	0,00	70,22	800,40	73 644,84	23 290,98	96 935,82	113 415,02	16 479,20
Poradnia neurologiczna	521,26	1 182,65	15 273,15	42 729,49	127,34	1 562,58	61 396,47	57 146,67	118 543,14	204 213,38	85 670,24

## PROGRAM NAPRAWCZY

Poradnia rehabilitacji leczniczej	2 508,72	4 350,76	62 304,61	12 748,99	166,78	120,78	82 200,64	8 017,41	90 218,05	18 789,89	-71 428,16
Poradnia nefrologiczna	0,00	563,90	23 123,27	0,00	70,22	249,69	24 007,08	23 471,51	47 478,59	34 022,34	-13 456,25
Dział fizjoterapii	6 409,36	31 591,01	4 745,44	195 314,56	1 399,12	8,84	239 468,33	81 547,58	321 015,91	324 807,60	3 791,69
Nocna i świąteczna opieka zdrowotna	288,13	9 734,99	242 754,05	3 000,00	180,68	0,00	256 957,85	54 849,59	311 807,44	275 032,70	-36 774,74
Zespół rehabilitacji domowej	2,64	202,35	95,23	22 059,14	12,09	0,00	22 371,45	8 455,33	30 826,78	45 964,80	15 138,02
Ośrodek rehabilitacji dziennej	164,01	10 307,80	1 334,92	29 938,76	462,85	0,00	42 208,34	41 720,27	83 928,61	104 139,00	20 210,39
Stacja dializ	10 260,51	533 659,79	299 450,60	548 220,34	3 193,84	1 166,08	1 395 951,16	622 868,77	2 018 819,93	1 748 357,75	-270 462,18
Zakład Pielęgnacyjno Opiekuńczy	80 357,06	138 462,35	179 580,31	766 237,57	6 885,75	1 973,51	1 173 496,55	722 020,67	1 895 517,22	1 696 516,38	-199 000,84
Dział cięgienstyk laboratoryjnej	11 920,23	175 075,31	20 172,56	440 458,80	1 726,06	179,59	649 532,55	-592 630,36	56 902,19	65 970,00	9 067,81
Pracownia rengenodiagnostyki ogólnej	55 185,63	14 050,60	221 479,08	37 580,51	965,53	933,46	330 194,81	-231 716,96	98 477,85	59 626,00	-38 851,85
Pracownia endoskopii	39 829,71	66 834,45	166 399,07	39 571,45	281,77	364,03	313 280,48	-272 461,27	40 819,21	147 230,18	106 410,97
Pracownia USG	6 057,92	1 201,40	78 078,43	42 463,21	133,07	0,00	127 934,03	7 548,05	135 482,08	28 952,00	-106 530,08
Łąba Przyjęć	5 332,67	55 674,78	63 827,96	438 206,50	1 778,36	21,87	564 842,14	298 054,43	862 896,57	818 462,00	-44 434,57
	286 341,75	1 727 301,16	4 822 323,95	5 131 252,01	34 187,35	84 536,49	12 085 942,71	6 337 906,50	18 423 849,21	16 079 670,35	-2 344 178,86

Tabela LIV. Wynik finansowej działalności medycznej w latach 2016- I półrocze 2018

	2016	2017	I półrocze 2018
Wynik z objętej analizą działalności medycznej	- 2 315 119,55	- 2 344 178,86	- 1 852 435,33
Wynik ze sprzedaży	- 2 497 254,75	- 2 386 337,45	- 1 897 483,64

Analiza poszczególnych komórek organizacyjnych przedstawiona w tabeli XLIX pod względem struktury kosztów wskazuje, że większość oddziałów nadal nie jest w stanie świadczyć usług, których koszty nawet bezpośrednio związane z ich realizacją mieściłyby się w granicach finansowania ich przez NFZ. Podstawową przyczyną jest zbyt niski kontrakt zawarty z płatnikiem systemowym.

## II.2 ZASOBY

### II.2.1 KADRA

Stan zatrudnienia w SP ZOZ w Łapach na dzień 31.12.2017 r. wynosił 317 osób w tym:

- 189 osób zatrudnionych jest na podstawie umowy o pracę
- 128 osób na umowy cywilno – prawne.

W Szpitalu zostali zatrudnieni lekarze specjaliści: chirurgii onkologicznej oraz ortopedii i traumatologii narządu ruchu, co umożliwiło poszerzenie zakresu udzielanych świadczeń opieki zdrowotnej oraz zwiększenie liczby wykonywanych zabiegów.

Wprowadzone zostało także samodzielne stanowisko: Pełnomocnik ds. ochrony informacji niejawnych. Strukturę zatrudnienia oraz stan jej dynamiki przedstawiają tabele poniżej.

Tabela XXV. Umowy o pracę

Lp.	Grupa zawodowa	Stan zatrudnienia na dzień					
		30.06.2018		31.12.2017		31.12.2016	
		Osoby	Etaty	Osoby	Etaty	Osoby	Etaty
	Ogółem	183	178,13	189	184,13	171	168,63
1	Lekarze	6	5,88	7	6,88	5	4,88
2	Inny wyższy personel medyczny	21	19	20	18	17	16,5
3	Pielęgniarki i położne	55	54	61	59	64	63,5

PROGRAM NAPRAWCZY

4	Pozostały personel	36	36	36	36	32	32
5	Obsługa techniczna i gospodarcza	46	46	47	46	42	41,5
6	Administracja	19	17,25	18	16,25	11	10,25

Tabela XXVI. Umowy cywilno-prawne

Lp.	Grupa zawodowa	Stan zatrudnienia na dzień 31.12.2016 r. – 30.06.2018 r.		
		30.06.2018	31.12.2017	31.12.2016
1	Lekarze	69	75	67
2	Inny wyższy personel medyczny	3	4	3
3	Pielęgniarki i położne	44	37	21
4	Pozostały personel medyczny	11	11	7
5	Obsługa techniczna i gospodarcza	1	1	1
6	Administracja	-	-	1

Tabela XXVII. % zatrudnienia grup zawodowych wg rodzaju zawartej umowy stan na 31.12.2017

Lp.	Grupa zawodowa	Rodzaj zatrudnienia			% zatrudnienia		
		Umowa o pracę	Umowa cywilno-prawna	Razem	Umowy o pracę	Umowy cywilno-prawne	Razem
1	2	3	4	5	6 = (3:5)	7 = (4:5)	8 = (6+7)
Ogółem		189	128	317	59,62	40,38	100,00
1	Lekarze	7	75	82	8,54	91,46	100,00
2	Inny wyższy personel medyczny	20	4	24	83,33	16,67	100,00
3	Pielęgniarki i położne	61	37	98	62,24	37,76	100,00
4	Pozostały personel medyczny	36	11	47	76,60	23,40	100,00
5	Obsługa techniczna i gospodarcza	47	1	48	97,92	2,08	100,00
6	Administracja	18	-	18	100	0	100,00

## PROGRAM NAPRAWCZY

Analiza zatrudnienia wskazuje istotne zmiany w proporcji osób zatrudnionych na umowy o pracę i umowy cywilno – prawne.

Zatrudnienie osób na umowy o pracę wskazuje tendencję spadkową. Widoczne jest to najbardziej w grupie zawodowej pielęgniarek i położnych. Istotnym czynnikiem zmniejszenia zatrudnienia w powyższych grupach zawodowych jest:

- zmiana formy zatrudnienia z umowy o pracę na umowy cywilno – prawne (zlecenia),
- naturalne odejście z pracy w związku z osiągnięciem wieku emerytalnego (tabela poniżej).

Tabela XXVIII. Wiek emerytalny

Lp.	Grupa zawodowa	Wiek emerytalny w latach 2016 – 2021					
		2016	2017	2018	2019	2020	2021
	Ogółem	5	12	9*	7	8	7
1	Lekarze	-	1				
2	Inny wyższy personel medyczny					1	2
3	Pielęgniarki i położne	2	11	5	2	4	2
4	Pozostały personel medyczny	2		2	2	1	
5	Obsługa Techniczna i Gospodarcza		-	1	3	2	2
6	Administracja	1					1

\*w tym 3 osoby, które osiągnęły wiek w latach wcześniejszych

Zatrudnienie na umowy cywilno – prawne wykazuje tendencję wzrostową.

Umowy cywilno – prawne zawierane są:

- z podmiotami gospodarczymi – indywidualnymi praktykami lekarskimi na zapewnienie udzielania świadczeń zdrowotnych w ordynacji dziennej jak i po godzinach ordynacji w dni robocze, niedziele i święta w oddziałach/komórkach organizacyjnych szpitala oraz na udzielanie świadczeń w poradniach specjalistycznych i pracowniach.

## PROGRAM NAPRAWCZY

- z osobami fizycznymi natomiast zawierane są umowy zlecenia na udzielanie świadczeń pielęgniarskich w oddziałach/komórkach szpitala oraz poradniach specjalistycznych.

## II.2.2 INFRASTRUKTURA

Samodzielny Publiczny Zakład Opieki Zdrowotnej w Łapach, składa się z 3 obiektów, w których prowadzona jest działalność medyczna oraz budynków gospodarczych.

Tabela XXIX. Budynki SP ZOZ w Łapach

Budynek	Powierzchnia	Jednostki zlokalizowane w budynku	Lokalizacja
Budynek szpitala	6702 m <sup>2</sup>	Izba Przyjęć	Parter
		Stacja Dializ	
		Pracownia endoskopii	
		Apteka szpitalna	
		Pracownia rentgenodiagnostyki ogólnej	I piętro
		Pracownia usg	
		Oddział rehabilitacji kardiologicznej	
		Oddział dziecięcy z izbą przyjęć	II piętro
		Dział diagnostyki laboratoryjnej	
		Oddział chorób wewnętrznych i diabetologii	III piętro
		Zakład Pielęgnacyjno Opiekuńczy	
		Poradnia ginekologiczno-położnicza	IV piętro
		Blok operacyjny	
Oddział chirurgiczny			
Budynek administracyjny z przychodnią specjalistyczną	386 m <sup>2</sup>	Poradnia chirurgiczna	parter
		Poradnia laryngologiczna	
		Poradnia neurologiczna	
		Poradnia nefrologiczna	
		Poradnia dermatologiczna	
		Poradnia onkologiczna	
		Poradnia kardiologiczna	
		Administracja SP ZOZ	I Piętro
Przychodnia ul. Piaskowa	1817 m <sup>2</sup>	Dział fizjoterapii	Parter i I piętro
		Poradnia(gabinet) lekarza POZ	parter
		Gabinet pielęgniarki środowiskowej i położnej środowiskowej	parter
		Poradnia(gabinet) pielęgniarki POZ	parter
		Poradnia rehabilitacji leczniczej	I piętro
kotłownia	274 m <sup>2</sup>		
Budynek tlenowni	56 m <sup>2</sup>		
portiernia	30,5 m <sup>2</sup>		

Funkcjonowanie SPZOZ w zakresie materii budowlanej oraz wyposażenia technicznego regulują przepisy, które ściśle określają wymagania jakie muszą spełniać jednostki wykonujące działalność leczniczą. Najistotniejszymi dla szpitala są wytyczne

## PROGRAM NAPRAWCZY

określone przez Ministerstwo Zdrowia w drodze rozporządzenia z dnia 26.06.2012 r. w sprawie szczegółowych wymagań jakim powinny odpowiadać pomieszczenia i urządzenia podmiotu wykonującego działalność leczniczą. Infrastruktura szpitala musi również odpowiadać pozostałym przepisom, którym podlegają obiekty użyteczności publicznej.

Zgodnie z art. 207 ust.3 ustawy z dnia 15 kwietnia o działalności leczniczej, SPZOZ w Łapach wystąpił do Podlaskiego Państwowego Inspektora Sanitarnego w Białymstoku o wydanie opinii o wpływie niespełniania wymagań, na bezpieczeństwo pacjentów. Dnia 15.01.2018r. Podlaski Inspektor Sanitarny wydał postanowienie Nr 5/P-I/E/2018 stwierdzające, że brak spełnienia wymagań ma nieznaczny wpływ na bezpieczeństwo pacjentów. Organ wydający opinię wziął pod uwagę Uchwałę nr LI/348/2017 Rady Powiatu Białostockiego z 30.11.2017 r. w sprawie zatwierdzenia Programu Naprawczego SPZOZ w Łapach z terminem realizacji do 31.12.2019 r.

### II.2.3 SPRZĘT I APARATURA MEDYCZNA

Od stanu jakości świadczonych przez Szpital i Poradnie usług zależy stan zdrowia mieszkańców województwa podlaskiego. Dlatego tak ważna jest kondycja techniczna infrastruktury szpitala, przekłada się on bowiem na jakość pomocy medycznej udzielanej mieszkającej populacji.

Tabela XXX. Aparatura i sprzęt medyczny

Lp	Aparatura i sprzęt medyczny	liczba				ogółem
		0-5 lat	6-10lat	11-15	16 i więcej	
1	Aparatura endoskopowa w tym;					
	• Gastroskop		1		1	2
	• kolonoskop		1		1	2
	• Myjka		1			1
	• Myjka ultradźwiękowa	1				1
2	Aparaty RTG w tym:					2
	• Aparat RTG z obróbką cyfrowa i torem wizyjnym		1			1
	• Aparat przewoźny				1	1
3	Aparaty USG w tym:					
	• Aparat USG z doplerem		1			1
	• Aparat USG		1			1
4	Aparaty EKG	5	1	1	4	11
5	Kardiomonitory	2	2	1	2	7
6	Aparaty do hemodializy		2	2		4
7	Stacja uzdatniania wody				1	1
8	Respirator	1			1	2
9	Defibrylator		1		1	2



PROGRAM NAPRAWCZY

10	Stół operacyjny	1			1	2
11	Aparaty do znieczulenia		1		1	2
12	Diatermie chirurgiczne		2		1	3
13	Laparoskop	1				1
14	Detektor tętna płodu UDT				1	1
15	Zestaw do prób wysiłkowych				1	1
16	Magnetronic	1			2	3
17	Urządzenia do elektroterapii	3		1	2	6
18	Aparat do krioterapii	1		1		2
19	Aparat do ultradźwięków	2				2
20	Galwatronic				3	3
21	Laser terapeutyczny	1	1		1	3

- Stacja Dializ

Stacja uzdatniania wody z 2000r. – kolumny żelazowe i węglowe– zostały wymienione na nowe

Stacja dializ posiada 10 stanowisk dializacyjnych:

- ✓ 4 aparaty do hemodializy są własnością SP ZOZ (pochodzą z lat 2004-2009)
- ✓ 6 aparatów są dzierżawione

- Pracownia endoskopii

Sprzęt do badań endoskopowych pochodzi z lat 1997-2009.

Aktualnie pracownia użytkuje gastroskopy: (2009, 1997) i kolonoskopy (2009, 2000) przy zakupie dodatkowych endoskopów jest możliwe zwiększenie ilości badań i zabiegów oraz wykonywanie bardziej zaawansowanych lepiej wycenianych procedur.

- Pracownia rentgenodiagnostyki ogólnej

Aparat RTG Axion Iconos został zakupiony w 2009r. w ramach projektu UE pod nazwą „Podniesienie jakości świadczonych usług medycznych w SP ZOZ w Łapach poprzez zakup nowoczesnej aparatury medycznej” nr projektu WND-RPPD.06.02.00-20-025/08 (dofinansowanie z UE- 764 334,59zł). Aparat ma 8 lat, jest dość awaryjny.

Aparat przenośny RTG XD 14 z 1973r. z uwagi na wyeksploatowanie i brak części dostępnych na rynku, trudności w naprawie należy wyposażyć w nowy przewoźny aparat.

- Pracownia usg

Aparat USG zakupiono w 2009r. w ramach projektu UE pod nazwą „Podniesienie jakości świadczonych usług medycznych w SP ZOZ w Łapach poprzez zakup nowoczesnej

aparatury medycznej" nr projektu WND-RPPD.06.02.00-20-025/08 (dofinansowanie z UE-123 357,21zł).

- Sterylizatornia

Dzięki zawartej umowie dn. 22.11.2016 r. przyznana została dotacja Powiatu Białostockiego na zakup środka trwałego w postaci sterylizatora parowego ze stacją uzdatniania wody.

- Blok operacyjny

Blok operacyjny wyposażony jest w sprzęt medyczny w większości mający kilkanaście lat. Tylko zestaw laparoskopowy, stół operacyjny(1), pochodzi z ostatnich trzech lat (2014-2017). Obecnie trwa procedura przetargowa na zakup nowych sprzętów i aparatury medycznej.

- Pracownia badań nieinwazyjnych serca

Zestaw do prób wysiłkowych – rok produkcji 1995r.

- Zespół Rehabilitacji Domowej

Zakupione zostały 2 stoły przenośne do masażu pacjentów w domu pacjenta dzięki dotacji z powiatu białostockiego umowa z dnia 09.10.2017r.

- Ośrodek Rehabilitacji Domowej

Zakupione zostały nowe sprzęty: laser rehabilitacyjny, materace do ćwiczeń - 5 szt., leżanki zabiegowe-6szt. stół do rehabilitacji i drenażu limfatycznego, stoły do rehabilitacji - 3 szt., taśmy do ćwiczeń, piłki, Aparat do elektroterapii, Aparat do ultradźwięków, Magnetronic, UGUL, poduszki sensoryczne, przyrząd do ćwiczeń równowagi, dzięki dotacji z powiatu białostockiego umowa z dnia 09.10.2017r., oraz dotacji z gminy Łapy umowa z 28.11.2017 r.

- Dział fizjoterapii

Zakupione zostały nowe sprzęty: aparat do krioterapii, aparat do masażu wibracyjnego, wanna do masażu wirowego kończyn górnych, wanna do masażu wirowego stóp i podudzi, materace do ćwiczeń- 5 szt., stoły do rehabilitacji- 2 szt., taśmy do ćwiczeń, piłki, hantle,

PROGRAM NAPRAWCZY

Aparat do elektroterapii- 2 szt., poduszki sensoryczne, przyrząd do ćwiczeń równowagi, szyna do ćwiczeń biernych stawu kolanowego i biodrowego dzięki dotacji z powiatu białostockiego umowa z dnia 09.10.2017 r.

- Nocna i Świąteczna Opieka

Nowoutworzona jednostka organizacyjna została wyposażona w sprzęt zgodnie z wymogami zakupiono m.in.: Aparat EKG, otoskop, aparaty do mierzenia ciśnienia, AMBU, stół do badania niemowląt, leżanki zabiegowe, rejestrator rozmów, podstawowe narzędzia chirurgiczne, komputery, dzięki dotacji z powiatu białostockiego umowa z dnia 05.09.2017r

- Podstawowa Opieka Zdrowotna

POZ została wyposażona w sprzęt zgodnie z wymogami, zakupiono m.in.: stanowisko do pobierania krwi, leżanki zabiegowe, otoskop, aparaty do mierzenia ciśnienia, AMBU, stół do badania niemowląt, torby medyczne(pielęgniarki, położnej, lekarza), termometry, glukometry, komputery, dzięki dotacji z powiatu białostockiego umowa z dnia 05.09.2017 r.

- Dział żywienia

Zakupione zostały 2 kotły elektryczne o pojemności 150l każdy, 1 kocioł o pojemności 80 l, zestaw trzech kociołków przechyłnych elektrycznych dzięki dotacji z powiatu białostockiego z 30.01.2018 r., oraz obieraczka do ziemniaków (środki własne).

## II.2.4 TRANSPORT

W chwili obecnej transport pacjentów do Stacji Dializ oraz pacjentów hospitalizowanych odbywa się 2 samochodami osobowymi Volkswagen Transporter (9-osobowy), oraz Dacia Dokker (5-osobowy). W/w transport używany jest również do realizacji zaopatrzenia Szpitala.

Całodobowe świadczenie usług transportowych sanitarnych z uwzględnieniem wskazań medycznych i ciągłości postępowania, tj. transport z lekarzem lub ratownikiem medycznym realizowany jest przez dwie firmy zewnętrzne: SP ZOZ Wojewódzka Stacja Pogotowia Ratunkowego w Białymstoku oraz ASP-HALT Sp. z o. o. w Białymstoku.

## II.2.5 INWESTYCJE

## Opinie o celowości inwestycji

Dzięki pozytywnym opiniom o celowości inwestycji Wojewody Podlaskiego umożliwiony został podmiotowi strategiczny rozwój zgodny z *Priorytetami dla regionalnej polityki zdrowotnej* jak i *Mapami potrzeb zdrowotnych w zakresie leczenia szpitalnego dla województwa podlaskiego*. Realizacja zaplanowanych inwestycji poprzez przygotowanie SP ZOZ w Łapach do wykonywania usług medycznych o wysokim standardzie będzie dążyła do niwelowania regionalnych dysproporcji w poziomie rozwoju ochrony zdrowia. Dzięki temu poprawi się efektywność systemu ochrony zdrowia, zwłaszcza w gminie Łapy, gminach ościennych, a tym samym w powiecie białostockim jak i całym województwie podlaskim.

Uzyskanie pozytywnych opinii o celowości inwestycji zapobiegać będzie prowadzeniu chaotycznego i krótkowzrocznego rozwoju rynku usług medycznych.

Tabela XXXI. Omówienie złożonych wniosków IOWISZ

l.p.	Działanie	Pozytywna opinia o celowości inwestycji znak:		
		UW/000236/1/2016 z dnia 15.12.2016 r.	UW/001424/1/2017 z dnia 5.12.2017 r.	UW/001658/1/2018 z dnia 27.03.2018 r.
1	Nowe komórki organizacyjne	<ul style="list-style-type: none"> <li>- Poradnia kardiologiczna</li> <li>- Poradnia urazowo-ortopedyczna</li> <li>- Poradnia geriatryczna</li> <li>- OAIT</li> <li>- Pracownia CT</li> <li>- Zespół Ratownictwa Sanitarnego</li> </ul>	<ul style="list-style-type: none"> <li>- Poradnia diabetologiczna</li> <li>- Gabinet leczenia zespołu stopy cukrzycowej</li> <li>- Poradnia okulistyczna</li> <li>- Poradnia chirurgii onkologicznej</li> <li>- Poradnia endokrynologiczna</li> <li>- Poradnia gastroenterologiczna</li> <li>- Poradnia gruźlicy i chorób płuc</li> <li>- Oddział położniczo-ginekologiczny</li> </ul>	<ul style="list-style-type: none"> <li>- Poradnia kardiologiczna</li> <li>- Poradnia urazowo-ortopedyczna</li> </ul>
2	Modernizacja	<ul style="list-style-type: none"> <li>- przeniesienie oddziału chirurgicznego i bloku operacyjnego (do nowego budynku) na potrzeby rozbudowy oddziału rehabilitacji kardiologicznej (IV piętro)</li> <li>- przeniesienie działu fizjoterapii i poradni rehabilitacyjnej z budynku przy ul. Piaskowej 9 do Budynku Głównego Szpitala przy ul. Korczaka 23 (na I piętro)</li> <li>- modernizacja parteru w celu utworzenia poradni kardiologicznej, poradni urazowo-ortopedycznej,</li> </ul>	<ul style="list-style-type: none"> <li>- w celu utworzenia oddziału położniczo-ginekologicznego</li> <li>- w celu utworzenia poradni/gabinetów specjalistycznych</li> <li>- w celu przeniesienia POZ i poradni onkologicznej</li> </ul>	<ul style="list-style-type: none"> <li>- Sali chorych oddziału chorób wewnętrznych i geriatрії w celu przeznaczenia jej na salę intensywnej opieki medycznej (salę wzmoczonego nadzoru)</li> <li>- gabinetów w ramach POZ</li> </ul>

## PROGRAM NAPRAWCZY

		poradni geriatrycznej, pracowni CT oraz na potrzeby stacji dializ i poradni chirurgicznej		
3	Wyposażenie w sprzęt i aparaturę medyczną	<ul style="list-style-type: none"> <li>- Blok Operacyjny (2 sale, 3 stanowiska nadzoru poznieczuleniowego)</li> <li>- Pracownia Endoskopii</li> <li>- OAIT (4 łóżka)</li> <li>- Centralna Sterylizatornia</li> <li>- Pracownia CT</li> <li>- Oddział Rehabilitacji Kardiologicznej</li> <li>- Oddział Chirurgiczny</li> <li>- Poradnia urazowo-ortopedyczna</li> <li>- Zespół Ratownictwa Sanitarnego</li> <li>- Poradnia chirurgiczna</li> </ul>	Wyposażenie w sprzęt i aparaturę medyczną komórek organizacyjnych opisanych w pkt. 1 i 2 oraz poradni onkologicznej	<ul style="list-style-type: none"> <li>- Pracownia badań nieinwazyjnych serca</li> <li>- Sala intensywnej opieki medycznej (sala wzmożonego nadzoru) – przekształcenie I Sali chorych w ramach oddziału chorób wewnętrznych i geriatryi</li> <li>- Oddział chirurgiczny w zakresie urazowo-ortopedycznym</li> <li>- Blok operacyjny w zakresie urazowo – ortopedycznym</li> <li>- Poradnia urazowo – ortopedyczna</li> <li>- Poradnia kardiologiczna</li> <li>- Gabinety w ramach POZ</li> <li>- Poradnia laryngologiczna</li> </ul>
4	Inne	Budowa Budynku: <ul style="list-style-type: none"> <li>- Blok Operacyjny (2 sale operacyjne, 3 stanowiska nadzoru poznieczuleniowego)</li> <li>- OAIT</li> <li>- Centralna Sterylizatornia</li> <li>- Oddział chirurgiczny (rozszerzony o zakresy: ortopedia i traumatologia narządu ruchu, ginekologia onkologiczna)</li> <li>- Pracownia Endoskopii</li> </ul>	Termomodernizacja Budynku Przychodni przy ul. Piaskowej 9	Wyposażenie niemedyczne w/w komórek organizacyjnych i zakup sprzętu komputerowego wraz z oprogramowaniem

**Dotacja**

Przełomowym dla Szpitala momentem było przyjęcie przez radnych powiatu białostockiego *Uchwały nr XXXII/213/2016 z dnia 13 października 2016 r. w sprawie przystąpienia Powiatu Białostockiego do realizacji inwestycji SP ZOZ w Łapach 2017-2018*, polegającej na budowie budynku szpitala (w ramach rozbudowy istniejącego) w zakresie Bloku Operacyjnego, Oddziału Chirurgicznego, OAIT, Centralnej Sterylizatorni, Pracowni Endoskopii. Rozbudowa szpitala umożliwi sprostanie wymaganiom określonym w *Rozporządzeniu Ministra Zdrowia z dnia 26 czerwca 2012 roku w sprawie szczegółowych wymagań, jakim powinny odpowiadać pomieszczenia i urządzenia podmiotu wykonującego działalność leczniczą*. Dopuszanie nowego budynku Szpitala jest konieczne ze względu na obecne wyeksploatowane zasoby techniczne i posiadaną infrastrukturę medyczną. Dnia 6 czerwca 2018 r. została podpisana umowa dotacyjna z powiatem białostockim na zakup wyposażenia medycznego do nowobudowanego budynku. Bezpośrednim efektem

realizacji zadania będzie wzrost liczby wykonywanych zabiegów operacyjnych na nowym bloku operacyjnym oraz badań i zabiegów w Pracowni endoskopii.

Realizacja inwestycji pozwoli na zmniejszenie kosztów prowadzonej działalności, wzrost liczby osób korzystających z objętego wsparciem obiektu, a także skróci się czas oczekiwania na świadczone usługi, co znacząco przyczyni się do szybszej diagnostyki i ewentualnego leczenia, a w efekcie do poprawy stanu zdrowia społeczeństwa.

### **Środki unijne**

SP ZOZ w Łapach posiada ograniczone środki finansowe na prowadzenie podstawowej działalności i spełnianie celów do jakich został powołany. Jednym ze sposobów poprawy tej sytuacji jest pozyskanie nowych źródeł przychodów. Wstąpienie Polski do Unii Europejskiej stworzyło wiele nowych możliwości związanych z realizacją przedsięwzięć rozwojowych przy udziale bezzwrotnej pomocy finansowej.

Aktualnie Szpital jest Beneficjentem pomocy unijnej w ramach:

#### **1. Programu Współpracy Interreg V-A Litwa – Polska na lata 2014-2020**

Projekt pt. *„Cukrzyca jako cicha epidemia – program walki z cukrzycą w obszarze transgranicznym”* stanowi wspólną transgraniczną inicjatywę Samodzielnego Publicznego Zakładu Opiekuńczo Zdrowotnego w Łapach oraz Szpitala w Wyłkowyszkach. Realizowane są kompleksowe działania skierowane do środowiska medycznego (szkolenia specjalistyczne) oraz społeczeństwa (prozdrowotna kampania społeczna obejmująca działania informacyjne). Celem głównym projektu jest zwalczanie wykluczenia społecznego i ubóstwa na obszarze pogranicza polsko-litewskiego poprzez zwiększenie dostępu do wysokiej jakości opieki medycznej w dziedzinie diagnostyki i leczenia cukrzycy.

#### **2. Regionalnego Programu Operacyjnego Województwa Podlaskiego na lata 2014-2020; Oś Priorytetowa VIII Infrastruktura dla usług użyteczności publicznej Działanie 8.4 Infrastruktura społeczna Poddziałanie 8.4.1 Infrastruktura ochrony zdrowia**

Dnia 07.08.2018 r. SP ZOZ w Łapach podpisał umowę o dofinansowanie projektu pn. *„Poprawa dostępności i jakości leczenia schorzeń, które są istotną przyczyną dezaktywizacji zawodowej osób dorosłych, poprzez modernizację i wyposażenie w sprzęt i aparaturę medyczną Samodzielnego Publicznego Zakładu Opieki Zdrowotnej w Łapach”*.

PROGRAM NAPRAWCZY

Projekt przewiduje przeniesienia ciężaru opieki z oddziałów stacjonarnych na ambulatoryjną opiekę specjalistyczną w ramach opieki koordynowanej, dlatego też celem projektu jest utworzenie i wyposażenie poradni:

- Poradni kardiologicznej
- Poradni ortopedyczno-urazowej
- Poradni gruźlicy i chorób płuc

oraz doposażenie:

- Pracowni badań nieinwazyjnych serca
- Gabinetu zabiegowego w ramach Oddziału chirurgicznego w zakresie urazowo-ortopedycznym
- Bloku operacyjnego w zakresie urazowo-ortopedyczny
- Sali intensywnej opieki medycznej

Zakres inwestycji obejmuje także przebudowę parteru budynku głównego Szpitala w celu optymalnego wykorzystania posiadanych powierzchni użytkowych. Wymienione działy szpitalne przeznaczone do modernizacji do chwili obecnej nie spełniają wymagań w zakresie wyposażenia i funkcjonalności, co powoduje szereg utrudnień w procesie leczenia pacjentów w tym wykonywania diagnostyki. Zakup sprzętu i aparatury medycznej wzmocni potencjał diagnostyczny i leczniczy Szpitala oraz zwiększy komfort przebywających w jednostce pacjentów. Określony zakres projektu jest wynikiem analizy stanu wyposażenia w aspekcie możliwości świadczenia wyższej jakości usług medycznych dedykowanych: chorobom układu krążenia, chorobom układu kostno-stawowo-mięśniowego, chorobom układu oddechowego.

Ogólna wartość projektu wynosi 4 183 033,13 zł (w tym dofinansowanie w kwocie: 3 362 005,74 zł).

**3. Programu Operacyjnego Infrastruktura i Środowisko na lata 2014-2020,  
Oś Priorytetowa IX Wzmocnienie strategicznej infrastruktury ochrony zdrowia  
Działanie 9.1 Infrastruktura ratownictwa medycznego.**

Dnia 28.08.2018 roku SP ZOZ w Łapach otrzymał informację o uzyskaniu dofinansowania na projekt pn. „Budowa i wyposażenie SOR oraz ładowiska dla śmigłowców LPR w Samodzielnym Publicznym Zakładzie Opieki Zdrowotnej w Łapach”. Celem inwestycji jest rozbudowa budynku głównego SPZOZ w Łapach o nowy budynek Szpitalnego Oddziału Ratunkowego wraz z adaptacją i dostosowaniem części istniejących pomieszczeń parteru przedmiotowego budynku głównego na zaplecze biurowo-socjalne dla SOR-u, budowa

naziemnego lądowiska dla śmigłowców Lotniczego Pogotowia Ratunkowego oraz infrastruktura towarzysząca dla całego przedsięwzięcia. Przedsięwzięcie poprawi jakość usług świadczonych przez Szpital i zwiększy efektywność jego działania. Ponadto mieszkańcy powiatu białostockiego zostaną właściwie zabezpieczeni w sytuacjach zagrożenia życia.

Aby sprostać wymogom stawianym współczesnej ochronie zdrowia w zakresie ratownictwa medycznego, określonym m.in. w Rozporządzeniu Ministra Zdrowia z 2011 roku w sprawie szpitalnego oddziału ratunkowego, Szpital musi dokonać rozbudowy dotychczas użytkowanych budynków i pomieszczeń. Jednocześnie zgodnie z wymogami obowiązującymi od 1 stycznia 2017r. każdy SOR musi posiadać własne lądowisko dla śmigłowców LPR.

Ogólny koszt przedsięwzięcia wynosi 9 774 907,55 zł (w tym dofinansowanie w kwocie: 8 057 658,56 zł).

#### **4. Programu Operacyjnego Wiedza Edukacja Rozwój 2014-20250 (PO WER)**

SP ZOZ w Łapach dnia 23.03.2018 r. podpisał Porozumienie z Centrum Monitorowania Jakości w Ochronie Zdrowia w zakresie realizacji projektu „*Wsparcie szpitali we wdrażaniu standardów jakości i bezpieczeństwa opieki*” część *Program Akredytacji Szpitali*. Ocena szpitala w zakresie wdrożenia systemu akredytacyjnego odbędzie się w II kwartale roku 2019. Akredytacja to proces zewnętrznej oceny jednostek ochrony zdrowia, dedykowany opiece zdrowotnej. Ocena dotyczy placówki jako funkcjonalnej całości.

Standardy oceny, jakości szpitala skupiają się na opiece nad pacjentem, przepływie informacji istotnych dla pacjenta i jego bezpieczeństwa, dotyczą funkcjonowania szpitala i zarządzania nim, wymogów technologicznych oraz odnoszą się do poszczególnych rodzajów usług świadczonych pacjentowi przez szpital.

Uzyskanie akredytacji wpłynie pozytywnie na szpital, m.in.:

- Umocni wiarygodność i wizerunek
- W efekcie długofalowym spowoduje obniżenie kosztów funkcjonowania, np. obniżenie wskaźnika zakażeń miejsca operowanego w wyniku wdrożenia standardów okołozabiegowej profilaktyki antybiotykowej
- Szpital posiadając status szpitala akredytowanego zobowiązany będzie do ciągłego doskonalenia, dbania o jakość – nie można spocząć na laurach
- Szpital będzie miał lepszą pozycję negocjacyjną z płatnikiem publicznym – w związku z rozporządzeniem MZ z dnia 22 września 2017 r. w sprawie sposobu ustalania ryczałtu systemu podstawowego szpitalnego zabezpieczenia świadczeń opieki zdrowotnej – przy wyliczeniu wartości ryczałtu, w zależności od ilości uzyskanych



## PROGRAM NAPRAWCZY

pozytywnych punktów, NFZ użyje współczynnika korygującego, dzięki któremu szpital może uzyskać wyższą wartość umowy.

Dzięki realizowanym projektom wzrośnie jakość świadczonych usług, ale także przychód z tytułu podpisania kontraktów z Narodowym Funduszem Zdrowia oraz pozyskiwania pacjentów z różnych części powiatu.

## II.3 DZIAŁALNOŚĆ MEDYCZNA

Oddział chirurgiczny

Tabela XXXII. Działalność oddziału chirurgicznego w latach 2016 – I półrocze 2018

	2016	2017	I-VI 2018
Liczba łóżek	40	40	40
Liczba hospitalizowanych	1 383	1 410	695
Liczba osobodni	4 361	4 756	2 667
Wskaźnik wykorzystania łóżek	29,8%	32,58%	36,84%
Średni czas hospitalizacji	3,2	3,4	3,84
Liczba zgonów	5	10	11
Śmiertelność	0,4%	0,7%	1,58%

W ramach oddziału chirurgicznego możliwe jest również wykonywanie świadczeń zdrowotnych w ramach pakietu onkologicznego.

Tabela XXXIII. Najczęściej wykonywane świadczenia w oddziale chirurgicznym w latach 2016 – I półrocze 2018

2016		
551010006037	F34 średnie i endoskopowe zabiegi przewodu pokarmowego	214
551010001025	A25 zabiegi na nerwach obwodowych	113
551010006046	F46 choroby jamy brzusznej	76
551010008083	H83 średnie zabiegi na tkankach miękkich	68
551010006072	F72 operacje przepuklin jamy brzusznej z wszczepem	66
2017		
551010006037	F34 średnie i endoskopowe zabiegi przewodu pokarmowego	187
551010001025	A25 zabiegi na nerwach obwodowych	113
551010008083	H83 średnie zabiegi na tkankach miękkich	90
553010000940	Przetoczenie koncentratu krwinek czerwonych	82

## PROGRAM NAPRAWCZY

551010007044	G25F wycięcie pęcherzyka żółciowego < 66 r.ż.	81
<b>I-VI 2018</b>		
551010006036	F36 choroby jelita grubego	84
551010001025	A25 zabiegi na nerwach obwodowych	66
553010001468	Kompletne żywienie pozajelitowe	55
553010001512	Przetoczenie koncentratu krwinek czerwonych z krwi pełnej	54
551010006037	F34 średnie i endoskopowe zabiegi przewodu pokarmowego	44

**Oddział chorób wewnętrznych i diabetologii**

Tabela XXXIV. Działalność oddziału chorób wewnętrznych i diabetologii w latach 2016 – I półrocze 2018

	2016	2017	I-VI 2018
Liczba łóżek	40	40	40
Liczba hospitalizowanych	1 147	1 339	728
Liczba osobodni	7 492	8 147	4 226
Wskaźnik wykorzystania łóżek	45,5%	55,8%	58,37%
Średni czas hospitalizacji	6,6	6,1	5,8
Liczba zgonów	76	72	31
Śmiertelność	6,6%	5,4%	4,26%

Tabela XXXV. Najczęściej wykonywane świadczenia w oddziale chorób wewnętrznych i diabetologii w latach 2016 – I półrocze 2018

2016		
551010005053	E53 niewydolność krążenia > 69 r.ż. lub z pw	314
553010000940	Przetoczenie koncentratu krwinek czerwonych	310
553010000006	Żywienie dojelitowe	84
551010015066	Q66 choroby naczyń	71
551010004046	D46 POCHP i inne obturacyjne choroby układu oddechowego	69
2017		
551010005094	E53G niewydolność krążenia	318
553010000940	Przetoczenie koncentratu krwinek czerwonych	269
551010015066	Q66 choroby naczyń	84
553010000006	Żywienie dojelitowe	76
551010004046	D46 POCHP i inne obturacyjne choroby układu oddechowego	71
I-VI 2018		

## PROGRAM NAPRAWCZY

551010005094	E53G niewydolność krążenia	176
553010001512	Przetoczenie koncentratu krwinek czerwonych z krwi pełnej	166
551010004046	D46 POCHP i inne obturacyjne choroby układu oddechowego	43
551010015066	Q66 choroby naczyń	41
551010011105	L84E inne choroby nerek > 65 r.z	36

**Oddział dziecięcy z izbą przyjęć**

Tabela XXXVI. Działalność oddziału dziecięcego z izbą przyjęć w latach 2016 – I półrocze 2018

	2016	2017	I-VI 2018
Liczba łóżek	10	10	10
Średnia liczba łóżek	13	10	10
Liczba hospitalizowanych	318	297	195
Liczba osobodni	1 540	1 442	959
Wskaźnik wykorzystania łóżek	32,4%	39,5%	52,98%
Średni czas hospitalizacji	4,8	4,8	4,92
Liczba zgonów	0	0	0
Śmiertelność	0	0	0

Tabela XXXVII. Najczęściej wykonywane świadczenia w oddziale dziecięcym z izbą przyjęć w latach 2016 – I półrocze 2018

2016		
551010014004	P04 choroby dolnych dróg oddechowych	129
551010014022	P22 infekcyjne i nieinfekcyjne zapalenie żołądka i jelit	92
551010014012	P12 inne zaburzenia żołądkowo-jelitowe i metaboliczne	28
551010014006	P06 mniejsze infekcje (w tym choroby immunologiczne)	21
551010014003	P03 choroby górnego odcinka dróg oddechowych	12
2017		
551010014004	P04 choroby dolnych dróg oddechowych	119
551010014022	P22 infekcyjne i nieinfekcyjne zapalenie żołądka i jelit	86
551010014012	P12 inne zaburzenia żołądkowo-jelitowe i metaboliczne	31
551010014006	P06 mniejsze infekcje (w tym choroby immunologiczne)	24
551010014020	P20 choroby skóry, układu mięśniowo-kostnego lub tkanki łącznej	8
I-VI 2018		
551010014022	P22 infekcyjne i nieinfekcyjne zapalenie żołądka i jelit	62
551010014004	P04 choroby dolnych dróg oddechowych	59

## PROGRAM NAPRAWCZY

551010014012	P12 inne zaburzenia żołądkowo-jelitowe i metaboliczne	21
551010014006	P06 mniejsze infekcje (w tym choroby immunologiczne)	17
551010014020	P20 choroby skóry, układu mięśniowo-kostnego lub tkanki łącznej	11

**Izba przyjęć**

Tabela XXXVIII. Pacjenci przyjęci ambulatoryjnie w Izbie Przyjęć w latach 2016 – I półrocze 2018

Miesiąc	2016	2017	I-VI 2018
Styczeń	136	171	183
Luty	172	129	155
Marzec	165	169	171
Kwiecień	161	143	154
Maj	151	165	159
Czerwiec	133	158	184
Lipiec	150	170	-
Sierpień	143	177	-
Wrzesień	128	125	-
Październik	145	152	-
Listopad	143	139	-
Grudzień	134	197	-
<b>RAZEM</b>	<b>1 761</b>	<b>1 895</b>	<b>1 006</b>

**Nocna i świąteczna opieka zdrowotna**

Tabela XXXIX. Pacjenci przyjęci ambulatoryjnie w Nocnej i Świątecznej Opiece Zdrowotnej w okresie X-XII 2017 – VI 2018

Miesiąc	ROK 2017			ROK 2018		
	Gabinet lekarski (amb.)	Gabinet pielęgniarstwa (amb.)	Gabinet lekarski (wyj.)	Gabinet lekarski (amb.)	Gabinet pielęgniarstwa (amb.)	Gabinet lekarski (wyj.)
Styczeń				706	213	74
Luty				791	195	86
Marzec				723	226	93
Kwiecień				530	228	74
Maj				625	223	75
Czerwiec				590	247	75
Lipiec						
Sierpień						

## PROGRAM NAPRAWCZY

Wrzesień					
Październik	565	335	75		
Listopad	529	329	110		
Grudzień	748	332	114		

(amb.) – ambulatoryjny

(wyj.) - wyjazdowy

**Podstawowa opieka zdrowotna**

W Szpitalu od 1 lutego 2018 r. są realizowane świadczenia Podstawowej Opieki Zdrowotnej, która zapewnia kompleksowe i skoordynowane świadczenia opieki zdrowotnej w miejscu zamieszkania. Świadczenia udzielane w POZ mają na celu utrzymanie zdrowia, profilaktykę, diagnostykę schorzeń, rozpoznanie chorób i ich leczenie, a także usprawnienie i pielęgnację pacjentów.

Tabela XL. Deklaracje w ramach Podstawowej Opieki Zdrowotnej II - VI 2018

Miesiąc	Liczba deklaracji
Luty	335
Marzec	499
Kwiecień	595
Maj	672
Czerwiec	747

**Zakład pielęgnacyjno – opiekuńczy**

Tabela XLI. Działalność zakładu pielęgnacyjno-opiekuńczego w latach 2016 – I półrocze 2018

	2016	2017	I-VI 2018
Liczba łóżek	42	42	45
Średnia liczba łóżek	36	42	43
Liczba hospitalizowanych	71	80	70
Liczba osobodni	12 350	15 365	7 449
Wskaźnik wykorzystania łóżek	93,73 %	100 %	95,71%
Średni czas hospitalizacji	173,9	192,1	106,40
Liczba zgonów	16	18	11
Śmiertelność	22,5%	22,5%	15,71%

Samodzielny Publiczny Zakład Opieki Zdrowotnej w Łapach  
PROGRAM NAPRAWCZY

**Stacja dializ**

Tabela XXXIXII. Liczba wykonanych dializ w latach 2016 – I półrocze 2018

Miesiąc	2016	2017	I-VI 2018
Styczeń	257	294	334
Luty	248	273	311
Marzec	278	327	361
Kwiecień	249	319	319
Maj	270	371	402
Czerwiec	276	362	378
Lipiec	284	371	-
Sierpień	274	376	-
Wrzesień	262	343	-
Październik	269	325	-
Listopad	271	324	-
Grudzień	294	325	-
<b>RAZEM</b>	<b>3232</b>	<b>4 010</b>	<b>2 105</b>

**Blok operacyjny**

Tabela XLII. Działalność bloku operacyjnego w latach 2016 – I półrocze 2018

	2016	2017	I-VI 2018
Liczba zabiegów	1148	1 167	576
Wskaźnik zabiegowości	83%	82,7%	82,88%

**Pracownia rentgenodiagnostyki ogólnej**

Tabela XLIV. Najczęściej wykonywane procedury w pracowni RTG w latach 2016 – I półrocze 2018

2016	
RTG klatki piersiowej	2151
Zdjęcie klatki piersiowej A-P	869
RTG jamy brzusznej przegładowe	580
RTG kostki/stopy	441
RTG układu kostnego-nieokreślone inuzej	382
RTG kręgosłupa odcinka lędźwiowo-krzyżowego - przegładowe	285
2017	

## PROGRAM NAPRAWCZY

RTG klatki piersiowej	3 688
RTG kręgosłupa lędźwiowego	925
RTG jamy brzusznej	868
RTG kostki/stopy	766
RTG kolana	521
RTG kręgosłupa szyjnego	517
RTG palca	516
<b>I-VI 2018</b>	
RTG klatki piersiowej	2 038
RTG kostki/stopy	468
RTG kręgosłupa lędźwiowego	427
RTG jamy brzusznej	405
RTG kręgosłupa szyjnego	308
RTG kolana	297
RTG palca	255

**Pracownia usg**

Tabela XLV. Najczęściej wykonywane procedury w pracowni USG w latach 2016 – I półrocze 2018

<b>2016</b>	
USG brzucha i przestrzeni zaotrzewnowej	2258
USG naczyń kończyn dolnych-doppler	339
USG tętnic domózgowych metodą doppler	92
USG jamy opłucnej.	57
USG tarczycy i przytarczyc	45
USG brzucha - inne	43
<b>2017</b>	
USG brzucha i przestrzeni zaotrzewnowej	2 451
USG naczyń kończyn dolnych metodą doppler	315
USG tętnic domózgowych metodą doppler	132
USG tarczycy i przytarczyc	65
USG jamy opłucnej	59
<b>I-VI 2018</b>	

## PROGRAM NAPRAWCZY

USG brzucha i przestrzeni zaotrzewnowej	1 205
USG naczyń kończyn dolnych metodą doppler	158
USG tętnic domózgowych metodą doppler	105
USG serca	112
USG tarczycy i przytarczyc	40
USG jamy opłucnej	27

**Pracownia endoskopii**

Tabela XLVI. Liczba wykonanych badań endoskopowych w latach 2016 – I półrocze 2018

	2016			2017			I-VI 2018		
	SZP	AOS	RAZEM	SZP	AOS	RAZEM	SZP	AOS	RAZEM
Gastroskopia	165	491	656	516	702	1 218	120	332	452
Kolonoskopia	274	42	316	293	156	449	183	78	261

**Poradnie specjalistyczne**

Tabela XLIII. Liczba udzielonych porad w poradniach specjalistycznych w latach 2016 - I półrocze 2018

Liczba porad	2016	2017	I-VI 2018
Poradnia Chirurgiczna	14693	14 793	7 177
Poradnia Dermatologiczna	2845	2 762	1 406
Poradnia Ginekologiczno – Położnicza	2048	1 946	910
Poradnia Laryngologiczna	2707	3 110	1 706
Poradnia Nefrologiczna	898	778	647
Poradnia Neurologiczna	5110	6 241	2 887
Fizjoterapia ambulatoryjna		22	0
Poradnia rehabilitacyjna		585	1 322
Zespół rehabilitacji domowej		0	0
Ośrodek rehabilitacji dziennej		0	0



### **III. DZIAŁANIA NAPRAWCZE**

#### **III.1 FINANSOWE**

W Samodzielnym Publicznym Zakładzie Opieki Zdrowotnej w Łapach została zoptymalizowana liczba łóżek do rzeczywistych potrzeb. W 2016 r. i 2018 r. zwiększając liczbę łóżek w Zakładzie Pielęgnacyjno-Opiekuńczym, Szpital pozyskał większą wartość umowy z POW NFZ, jednocześnie generując większe przychody w Jednostce.

Szpital w związku z rozwojem oddziału dziecięcego z izbą przyjęć, zaplanował zwiększenie od 1 października 2018 r. ilości łóżek do 15.

#### **Budżetowanie komórek organizacyjnych**

W celu efektywnego wykorzystać środki finansowe, będące w dyspozycji szpitala planowane jest budżetowanie poszczególnych komórek organizacyjnych. Umożliwi to podejmowanie właściwych decyzji finansowych. Realizacja zatwierdzonego budżetu będzie na bieżąco monitorowana w celu określenia odchyleń w jego wykonaniu i ustalenia przyczyn ich powstania

#### **III.2 ZASOBY**

##### **III.2.1 KADRA**

W celu zapewnienia ciągłości opieki pielęgniarzkiej i położniczej w SP ZOZ w Łapach, zgodnie z Projektem rozporządzenia Ministra Zdrowia z dnia 12.04.2018 r. w sprawie norm zatrudnienia pielęgniarek zmieniającego rozporządzenie w sprawie świadczeń gwarantowanych z zakresu leczenia szpitalnego (nowe normy zatrudnienia pielęgniarek i położnych), będzie zmuszony zatrudnić dodatkowy personel pielęgniarzki. Zgodnie z projektem określono wskaźniki zatrudnienia pielęgniarek i położnych w wymiarze 0,6 na łóżko (dla oddziałów o profilu zachowawczym) i 0,7 (dla oddziałów o profilu zabiegowym) wraz z wymaganymi kwalifikacjami zawodowymi, co będzie wiązało się z koniecznością zatrudnienia dodatkowo 33 1/2 etatu pielęgniarek.

W związku z zamiarem otwarcia w 2019 roku nowych oddziałów szpitalnych oraz poradni urazowo-ortopedycznej, kardiologicznej, gruźlicy i chorób płuc, diabetologicznej

z gabinetem stopy cukrzycowej, okulistycznej, endokrynologicznej, gastroenterologicznej oraz chirurgii onkologicznej Szpital będzie musiał zatrudnić dodatkowy personel: 18 lekarzy specjalistów oraz 26 pielęgniarek, 7 osób z obsługi technicznej: 5 sprzątaczek, 1 kucharkę oraz 1 konserwatora 1 osobę w administracji w Dziale Spraw Pracowniczych.

Otwarcie oddziału położniczo-ginekologicznego w 2019 roku będzie się wiązało z zatrudnieniem 6 lekarzy oraz 15 pielęgniarek w celu zapewnienia ciągłości opieki medycznej.

W związku z koniecznością podnoszenia kwalifikacji zawodowych personelu SP ZOZ Łapy będzie zmuszony ponosić koszty szkolenia pracowników. Szpital planuje pozyskanie zewn. źródeł finansowania edukacji kadr, w tym z Krajowego Funduszu Szkoleniowego. Zgodnie z zasadami realizacji projektów unijnych Szpital nawet w przypadku pozyskania środków będzie musiał zapewnić wkład własny w wysokości min. 15% kosztów kwalifikowalnych.

### III.2.2 INFRASTRUKTURA

W odniesieniu do stanu technicznego obiektów można ocenić jako dobry z wyjątkiem elementów, które należy poddać modernizacji:

- Przeprowadzenie remontu i modernizacja Oddziału Wewnętrznego i Diabetologii oraz Oddziału Dziecięcego z Izbą Przyjęć

Szpital wystąpi z wnioskiem do Gminy Łap o dofinansowanie przedmiotowego zadania w ramach, którego przewiduje się modernizację w/w oddziałów oraz zakup specjalistycznego sprzętu medycznego i wyposażenia, które wzmocnią potencjał diagnostyczny i leczniczy Szpitala, pozwolą dostosować pomieszczenia i urządzenia Szpitala do wymogów Rozporządzenia Ministra Zdrowia z dnia 26 czerwca 2012 r. w sprawie wymagań jakim powinny odpowiadać pomieszczenia i urządzenia podmiotu wykonującego działalność leczniczą (Dz. U. 2012 poz. 739). oraz zwiększą komfort przebywających w jednostce pacjentów.

- Wymiana drzwi - Dostosowanie obiektów do wymogów P/poż
- Modernizacja wind szpitalnych

Ze względu na zapewnienie bezpieczeństwa i ciągłości komunikacji pomiędzy piętrami pacjentów, których przemieszczanie odbywa się na łózkach, konieczna jest jak najszybsza wymiana przynajmniej jednej z wysłużonych wind wraz z przebudową

## PROGRAM NAPRAWCZY

– poszerzeniem istniejącego szybu windowego. Najbardziej optymalnym rozwiązaniem jest wymiana na nowy, dźwigu z mniejszą kabiną. Rozwiązanie takie nie zakłóci pracy szpitala i pozwoli zabezpieczyć transport chorych na łózkach pomiędzy pozostałymi kondygnacjami budynku na czas robót związanych z modernizacją dźwigu. Szpital wystąpi z wnioskiem do Gminy Łap o dofinansowanie przedmiotowego zadania.

- Termomodernizacja budynku przychodni przy ul. Piaskowej 9

Szpital zamierza aplikować o pozyskanie środków unijnych w ramach planowanych naborów na realizację w/w zadania.

- Dostosowanie pomieszczeń na Składnicę Akt

Planowane jest usytuowanie składnicy akt na parterze budynku administracyjnego po przeniesieniu części poradni specjalistycznych do budynku Głównego Szpitala jak i do budynku Przychodni przy ul. Piaskowej 9.

Brak optymalnego układu funkcjonalno-użytkowego rzutuje na jakość świadczonych usług medycznych. Prowadzi to w prosty sposób do ograniczonej możliwości przyjęć pacjentów i świadczenia usług wysokiej jakości zarówno w części szpitalnej jak i ambulatoryjnej.

Dzięki realizacji inwestycji pn. „*Budowa budynku Szpitala (w ramach rozbudowy istniejącego), w zakresie Bloku Operacyjnego, Oddziału Chirurgicznego, OAIT, Centralnej Sterylizatorni i Pracowni Endoskopii, działalność zostanie dostosowana do Rozporządzenie Ministra Zdrowia z dnia 26 czerwca 2012 r. w sprawie szczegółowych wymagań, jakim powinny odpowiadać pomieszczenia i urządzenia podmiotu wykonującego działalność leczniczą* (Dz.U.2012.739 z dnia 2012.06.29). Poprawi ona nie tylko warunki lokalowe, ale także jakość świadczonych usług medycznych. Wzrośnie również standard obsługi pacjentów. Przedmiotowe działania stworzą szpitalowi szansę rozwoju poprzez możliwość poszerzenia oferty świadczeń. Środki na zrealizowanie w/w zadania zabezpieczone zostały przez Powiat Białostocki. Planowany termin zakończenia inwestycji przewiduje się do końca roku 2018.

Tabela LVI. Lokalizacja oddziałów szpitalnych

lp.	nazwa oddziału	lokalizacja (stan obecny)	lokalizacja (po zakończeniu inwestycji)
1	Oddział Chirurgiczny	IV piętro - Główny Budynek Szpitala	I piętro - Nowy Budynek

Samodzielny Publiczny Zakład Opieki Zdrowotnej w Łapach

PROGRAM NAPRAWCZY

2	Blok operacyjny	IV piętro - Główny Budynek Szpitala	parter - Nowy Budynek
3	Oddział Anestezjologii i Intensywnej Terapii	—	I piętro - Nowy Budynek
4	Zakład Pielęgnacyjno-Opiekuńczy	III piętro - Główny Budynek Szpitala	bez zmian
5	Oddział Chorób Wewnętrznych i Diabetologii	II piętro - Główny Budynek Szpitala	bez zmian
6	Oddział Rehabilitacji Kardiologicznej*	—	IV piętro - Główny Budynek Szpitala
7	Oddział Dziecięcy z Izłą Przyjęć	I piętro - Główny Budynek Szpitala	bez zmian
8	Oddział udarowy*	—	IV piętro - Główny Budynek Szpitala
9	Oddział ginekologiczno-położniczy*	—	IV piętro - Główny Budynek Szpitala
10	Szpitalny Oddział Ratunkowy	—	parter - Główny Budynek Szpitala (pomieszczenia Izby Przyjęć i dobudowa nowego budynku)
11	Stacja Dializ	parter - Główny Budynek Szpitala	parter - Główny Budynek Szpitala (przeniesienie do pomieszczeń po Aptece Szpitalnej)

\*uzależnione od finansowania płatnika

W ramach złożonego projektu pt. „Świadczenia realizowane w POZ ukierunkowane na problemy dorosłych i dzieci oraz usługi ambulatoryjne w SP ZOZ w Łapach jako główne ogniwo przesunięcia ciężaru opieki instytucjonalnej na rzecz rozwoju usług pielęgniarskich i lekarskich” zaplanowano przebudowę kondygnacji parteru budynku Przychodni przy ul. Piaskowej 9 wraz z remontem pomieszczeń. Zaprojektowana przebudowa istniejących pomieszczeń ma na celu optymalne dostosowania posiadanej infrastruktury do potrzeb Szpitala i zakresu planowanych świadczeń.

Zaplanowane przeniesienie istniejących poradni zlokalizowanych na parterze budynku Administracji Szpitala przy ul. Janusza Korczaka 23 (poradnia laryngologiczna, neurologiczna, nefrologiczna, dermatologiczna) umożliwi usytuowanie Składnicy Akt w wolnych pomieszczeniach.

Tabela LVII. Lokalizacja poradni przyszpitalnych

lp.	nazwa poradni	lokalizacja (stan obecny)	lokalizacja (stan po zakończeniu inwestycji)
1	chirurgiczna	parter - Budynek administracji	parter - Główny Budynek Szpitala

## PROGRAM NAPRAWCZY

2	urazowo - ortopedyczna	—	parter - Główny Budynek Szpitala
3	kardiologiczna	parter - Budynek administracji	parter - Główny Budynek Szpitala
4	chorób płuc	—	parter - Główny Budynek Szpitala
5	chirurgii onkologicznej	—	parter - Główny Budynek Szpitala
6	rehabilitacji leczniczej	parter - Budynek przy ul. Piaskowej 9	bez zmian
7	ginekologiczno - położnicza	III piętro - Główny Budynek Szpitala	bez zmian
8	laryngologiczna	parter - Budynek administracji	parter - Budynek przy ul. Piaskowej 9
9	neurologiczna	parter - Budynek administracji	parter - Budynek przy ul. Piaskowej 9
10	nefrologiczna	parter - Budynek administracji	parter - Budynek przy ul. Piaskowej 9
11	dermatologiczna	parter - Budynek administracji	parter - Budynek przy ul. Piaskowej 9
13	gastroenterologiczna	—	parter - Budynek przy ul. Piaskowej 9
14	onkologiczna	parter - Budynek administracji	parter - Główny Budynek Szpitala
15	endokrynologiczna	—	parter - Budynek przy ul. Piaskowej 9
16	okulistyczna	—	parter - Budynek przy ul. Piaskowej 9
17	diabetologiczna	—	parter - Budynek przy ul. Piaskowej 9
18	gabinet leczenia zespołu stopy cukrzycowej	—	Budynek przy ul. Piaskowej 9
19	gabinet lekarza podstawowej opieki zdrowotnej	parter - budynek przy ul. Piaskowej 9	parter - Budynek przy ul. Piaskowej 9

Szpital planuje utworzenie **pracowni tomografii komputerowej**. Na podstawie przepisów *Rozporządzenia Ministra Zdrowia z dnia 3 listopada 2011 r. w sprawie Szpitalnego Oddziału Ratunkowego* (Dz.U.2018.979 t.j. z dnia 2018.05.23, wymagane jest aby oddział SOR miał zapewniony całodobowy dostęp do komputerowego badania tomograficznego. Utworzenie Oddziału udarowego również uwarunkowane jest posiadaniem pracowni tomografii TK w szpitalu (wynika z wymogów NFZ). Ponadto utworzenie pracowni stanowi rozwinięcie możliwości diagnostyczno – terapeutycznych szpitala tym samym skracając czas postępowania medycznego. Wykonanie badania w miejscu udzielenia świadczenia wiąże się także z korzyścią finansową w postaci zaoszczędzonych kosztów związanych z transportem pacjentów do Białegostoku.

## PROGRAM NAPRAWCZY

Tabela LVIII. Lokalizacja innych komórek organizacyjnych

lp.	nazwa komórki org.	lokalizacja (stan obecny)	lokalizacja (stan po zakończeniu inwestycji)
1.	Pracownia endoskopii	parter - Główny Budynek Szpitala	parter - Nowy Budynek
2	Pracownia badań nieinwazyjnych serca	I piętro - Główny Budynek Szpitala	I piętro i parter Głównego Budynku Szpitala
3	Pracownia rtg	I piętro - Główny Budynek Szpitala	bez zmian
4	Pracownia usg	I piętro - Główny Budynek Szpitala	bez zmian
5	Dział diagnostyki laboratoryjnej	II piętro - Główny Budynek Szpitala	bez zmian
6	Centralna sterylizatornia	—	parter - Nowy Budynek
7	Izba przyjęć	parter - Główny Budynek Szpitala	bez zmian
8	Pracownia tomografii komputerowej	—	parter - budynek gospodarczy
9	Apteka szpitalna	parter - Główny Budynek Szpitala	parter - budynek gospodarczy
10	Ośrodek Rehabilitacji Diennej	I piętro - Budynek przy ul. Piaskowej 9	bez zmian
11	Dział fizjoterapii	parter i I piętro - Budynek przy ul. Piaskowej 9	bez zmian
12	Gabinet położnej środowiskowej	parter - Budynek przy ul. Piaskowej 9	bez zmian
13	Gabinet pielęgniarstwa środowiskowej	parter - Budynek przy ul. Piaskowej 9	bez zmian
14	Gabinet diagnostyczno-zabiegowy POZ	parter - Budynek przy ul. Piaskowej 9	bez zmian
15	Pokój edukacyjny	—	parter - Budynek przy ul. Piaskowej 9
16	Gabinetu leczenia zespołu stopy cukrzycowej	—	parter - Budynek przy ul. Piaskowej 9
17	Pokój koordynatora	—	parter - Budynek przy ul. Piaskowej 9

### III.2.3 SPRZĘT I APARATURA MEDYCZNA

Zaplanowano zakup między innymi następującego specjalistycznego sprzętu i aparatury medycznej:

- Cyfrowy aparat RTG jezdny,
- cyfrowy aparat jezdny RTG z ramieniem C,
- wieża do zabiegów artroskopowych,
- aparat USG do badań echokardiograficznych z kolorowym dopplerem.

Jednocześnie przewiduje się dzierżawę pomieszczeń wraz z tomografem komputerowym. Usługi w zakresie tomografii komputerowej będą realizowane przez firmę zewnętrzną.

Przewidywane finansowanie sprzętu i aparatury medycznej realizowane będzie m.in. ze środków Powiatu Białostockiego oraz innych źródeł zewnętrznych, w tym środków unijnych. Ponadto Szpital zamierza zwrócić się do Fundacji Wielkiej Orkiestry Świątecznej Pomocy o możliwość sfinansowania zakupu łóżek pediatrycznych wraz z oprzyrządowaniem.

### III.2.4 TRANSPORT

SP ZOZ w Łapach planuje zakup samochodu typu „Karetka”, który pozwoli w znacznym stopniu obniżyć koszty działalności Szpitala, a zaoszczędzone środki pieniężne przeznaczyć na inne cele statutowe.

W związku z kończącym się terminem warunków realizacji umowy leasingowej na samochód osobowy marki Volkswagen, w miesiącu wrześniu 2018 została podpisana nowa umowa leasingowa na samochód marki Renault, do przewozu pacjentów dializowanych.

Ponadto w ramach złożonego projektu pt. *„Świadczenia realizowane w POZ ukierunkowane na problemy dorosłych i dzieci oraz usługi ambulatoryjne w SP ZOZ w Łapach jako główne ogniwo przesunięcia ciężaru opieki instytucjonalnej na rzecz rozwoju usług pielęgniarских i lekarskich”* zaplanowano zakup samochodu z homologacją przeznaczonego do realizacji wizyt domowych lub transportu chorego do poradni w przypadku konieczności wykonania dodatkowych badań. Ostateczna decyzja dotycząca zakwalifikowania projektu do dofinansowania zostanie podana do wiadomości w październiku bieżącego roku.

**III.2.5 INWESTYCJE**

SP ZOZ w Łapach podejmuje nieustannie działania polegające na dofinansowaniu inwestycji w Szpitalu, które pozwolą realizować działania inwestycyjne bez angażowania w pełni środków własnych. Jednostka stara się o dofinansowanie na realizację projektu pn. „Świadczenia realizowane w POZ ukierunkowane na problemy dorosłych i dzieci oraz usługi ambulatoryjne w SP ZOZ w Łapach jako główne ogniwo przesunięcia ciężaru opieki instytucjonalnej na rzecz rozwoju usług pielęgniarskich i lekarskich” w ramach Regionalnego Programu Operacyjnego Województwa Podlaskiego na lata 2014 – 2020 Osi Priorytetowej VIII Infrastruktura dla usług użyteczności publicznej Działania 8.4 Infrastruktura społeczna Poddziałania 8.4.1 Infrastruktura ochrony zdrowia. Wniosek o dofinansowanie został złożony 20.04.2018 r., natomiast ogłoszenie wyników jest planowane na listopad 2018r.

Ogólna wartość przedsięwzięcia wynosi 1 942 837,37 zł (w tym wartość dofinansowania: 1 651 411,76 zł).

Ponadto SP ZOZ w Łapach analizuje możliwość pozyskania środków zewnętrznych w innych obszarach, np. w ramach Programu polityki zdrowotnej Ministra Zdrowia, Regionalnego Programu Operacyjnego Województwa Podlaskiego na lata 2014-2020, Funduszy Norweskich. Jednostka poszukuje także możliwości wsparcia ze środków Państwowego Funduszu Rehabilitacji Osób Niepełnosprawnych (PFRON).

Tabela LXI. Planowane nabory wniosków

Nazwa programu unijnego	Planowany termin rozpoczęcia naboru wniosków	Typ projektów mogących uzyskać dofinansowanie	Budżet programu
Regionalny Program Operacyjny Województwa Podlaskiego na lata 2014-2020 Oś priorytetowa V. Gospodarka niskoemisyjna; Działanie 5.3 Efektywność energetyczna w sektorze mieszkaniowym i budynkach użyteczności publicznej; Poddziałanie 5.3.1 Efektywność energetyczna w budynkach publicznych w tym budownictwo komunalne	IV kw 2018 r.	Głęboka modernizacja energetyczna budynków użyteczności publicznej i budownictwa komunalnego (budynków mieszkalnych wielorodzinnych)	20 mln
Program Profilaktyki i Leczenia Chorób Układu Sercowo Naczyniowego POLKARD na lata 2017-2020	I kw 2019	Wyposażenie/doposażenie w centrale monitorujące i monitory kardiologiczne oddziałów chorób wewnętrznych	3 mln



Fundusze Norweskie	I kw 2019	Termomodernizacja	
--------------------	-----------	-------------------	--

### III.3 DZIAŁALNOŚĆ MEDYCZNA

Uwzględniając trendy demograficzne i epidemiologiczne Szpitala zamierza rozpocząć działalność w nowych obszarach. Powyższe przyczyni się do poprawy dostępności, jakości, ciągłości kompleksowości udzielanych świadczeń opieki zdrowotnej oraz poprawi sytuację finansową Szpitala.

Tabela LIX. Planowane uruchomienie działalności w danym rodzaju/zakresie w latach 2019-2020

Rodzaj świadczeń	Zakres świadczeń	2019	2020-2021
		I-XII	I-XII
Leczenie szpitalne	neurologia – zakres udarowy	X	
	ginekologia i położnictwo	X	
	ortopedia i traumatologia narządu ruchu - endoprotezoplastyka	X	
	rehabilitacja kardiologiczna	X	
	anestezjologia i intensywne terapia	X	
Ambulatoryjna opieka specjalistyczna	diabetologia	X	
	endokrynologia	X	
	gastroenterologia	X	
	pulmonologia	X	
	kardiologia	X	
	onkologia	X	
	chirurgia onkologiczna	X	
	ortopedia i traumatologia narządu ruchu	X	
okulistyka	X		
Rehabilitacja lecznicza	Rehabilitacja kardiologiczna	X	
Inne dodatkowe zakresy	SOR		X

Szpital planuje uruchomienie kilku nowych oddziałów, m.in. oddział ginekologiczno-położniczy, rehabilitację kardiologiczną, oddział udarowy. Należy jednak zaznaczyć, iż uruchomienie poszczególnych oddziałów uwarunkowane jest finansowaniem przez NFZ, jak również pozyskaniem środków zewnętrznych na remont i wyposażenie.

W celu rozszerzenia katalogu wykonywanych świadczeń SP ZOZ w Łapach zamierza realizować świadczenia endoprotezoplastyki. Szpital od 2015 r. zatrudnia zespół doświadczonych lekarzy ortopedów, którzy realizują świadczenia urazowo – ortopedyczne wynikające z katalogu chirurgii ogólnej. Zespół jest doświadczony i wyszkolony do wykonywania szeregu świadczeń i zabiegów w zakresie ortopedii i traumatologii – od prostych zabiegów ortopedycznych po wszczepianie endoprotez (zespół realizuje powyższe

## PROGRAM NAPRAWCZY

świadczenia w USK w Białymstoku ora Szpitalu Wojewódzkim w Białymstoku). Wykonywanie endoprotez umożliwi uzyskanie świadczeń w pobliżu miejsca zamieszkania bez konieczności ponoszenia dodatkowych kosztów dojazdu. Biorąc pod uwagę długość kolejki na endoprotezoplastykę stawu kolanowego i stawu biodrowego, włączenie nowego świadczeniobiorcy na terenie powiatu białostockiego zdecydowanie skróci kolejkę.

Z uwagi na ograniczony dostęp do świadczeń szpitalnych w ramach neurologii – zakres udarowy, SP ZOZ w Łapach podejmuje działania w celu realizacji w/w świadczeń.

Oddział udarowy to podstawa zintegrowanej opieki udarowej tzw. łańcucha opieki. Istnieją dane mówiące o tym, że pacjenci leczeni na oddziałach udarowych mają lepsze rokowanie w porównaniu z tymi, którzy są leczeni na oddziałach ogólnych. Odpowiednia profilaktyka i prawidłowe leczenie mogą doprowadzić do spadku liczby udarów oraz ograniczenia ich dramatycznych dla zdrowia skutków. Prawidłowa opieka nad pacjentami po udarze może także zwiększyć liczbę osób, które wracają do zdrowia i polepszyć jakość życia tych, które stały się niesprawne. Z prognoz zapadalności rejestrowanej wynika, że w latach 2020-2029 w województwie podlaskim największe wartości osiągnie zapadalność rejestrowana na udar niedokrwienny mózgu. Prognozy te przedstawiają się następująco: wariant minimalny: w 2020 r. - 2,53 tys., w 2029 - 2,98 tys. (wzrost o 17,79 %); – wariant maksymalny: w 2020 r. – 3,02 tys., w 2029 - 3,53 tys. (wzrost o 16,89 %); – wariant zindywidualizowany: w 2020 r. – 2,54 tys., w 2029 - 2,99 tys. (wzrost o 17,72 %); – wariant uśredniony: w 2020 r. – 2,73 tys., w 2029 - 3,19 tys. (wzrost o 16,85 %) (dane z PRPZ WP).

Na podstawie powyższych danych można stwierdzić, iż mamy do czynienia z trendem rosnącym zapadalności na udar mózgu, co wiąże się ze zwiększeniem zapotrzebowania na Oddziały udarowe.

Tabela LX. Lista świadczeniodawców z zakresem świadczeń – neurologia w rodzaju leczenie szpitalne w województwie podlaskim (stan na 31.08.2018 r.)

Lp.	Nazwa świadczeniodawcy	Nazwa oddziału	Powiat
1	Szpital Wojewódzki im. Kardynała Stefana Wyszyńskiego w Łomży	Oddział neurologiczny z Pododdziałem Udarowym	m. Łomża
2	Szpital Wojewódzki im. dr. Ludwika Rydygiera w Suwałkach	Oddział neurologiczny z Pododdziałem Udarowym	m. Suwałki
3	Samodzielny Publiczny Psychiatryczny Zakład Opieki Zdrowotnej im. dr. Stanisława Deresza w Choroszczy	Oddział neurologiczny z Pracownią z elektroencefalograficzną	białostocki

## PROGRAM NAPRAWCZY

4	Uniwersytecki Szpital Kliniczny w Białymstoku	Klinika Neurologii i Oddział Udarowy	m. Białystok
5	SP ZOZ Wojewódzki im. J. Śniadeckiego	Oddział neurologii z Pododdziałem Udarowym	m. Białystok

Samodzielny Publiczny Zakład Opieki Zdrowotnej w Łapach dąży także do wyspecjalizowania się w leczeniu chorób metabolicznych, a przede wszystkim cukrzycy będącej jedną z najbardziej ekspansywnych chorób cywilizacyjnych, określanej plagą XXI wieku. Z roku na rok rośnie liczba zachorowań na cukrzycę. Według ostatnich badań WHO (Światowa Organizacja Zdrowia) w Polsce 2 mln 700 tys. osób cierpi na tę chorobę. SP ZOZ w Łapach, wychodząc naprzeciw oczekiwaniom mieszkańców gminy Łapy i ościennych, rozpoczął realizację projektu finansowanego z Programu Współpracy Interreg V-A Litwa – Polska na lata 2014-2020 pt. *Cukrzyca jako cicha epidemia – program walki z cukrzycą w obszarze transgranicznym*. Jest to projekt realizowany wraz ze Szpitalem w Wyłkowyszkach ( Litwa), który zakłada realizację kompleksowych działań skierowanych do środowiska medycznego (szkolenia specjalistyczne) oraz społeczeństwa (prozdrowotna kampania społeczna obejmująca działania informacyjne i edukacyjne). Edukacja społeczeństwa i świadomość zagrożeń płynących z nieprzestrzegania podstawowych zasad żywieniowych jest bardzo ważna. Należy pamiętać, iż zgodnie z zaleceniami PTD wszyscy pacjenci z cukrzycą i ich opiekunowie powinni zostać objęci zinstytucjonalizowaną edukacją o dobrej jakości. Szpital był współorganizatorem Festynu Zdrowotnego, który odbył się w miesiącu wrześniu w Łapach. Zainteresowanie wśród mieszkańców przerosło nasze najśmielsze oczekiwania. Konsultacje diabetologów w zakresie problemów z cukrzycą, analiza składu masy ciała i konsultacje z dietetykiem cieszyły się największym powodzeniem. Z rozmów z pacjentami wynika, iż jest ogromny problem w gminie z leczeniem chorób cukrzycy, i brakiem odpowiedniej, kompleksowej opieki nad chorymi.

Planowana realizacja projektu pn. „*Świadczenia realizowane w POZ ukierunkowane na problemy dorosłych i dzieci oraz usługi ambulatoryjne w SP ZOZ w Łapach jako główne ogniwo przesunięcia ciężaru opieki instytucjonalnej na rzecz rozwoju usług pielęgnarskich i lekarskich*” pozwoli na przeniesienie istniejących poradni zlokalizowanych na parterze budynku Administracji Szpitala przy ul. Janusza Korczaka 23 (poradnia laryngologiczna, neurologiczna, nefrologiczna, dermatologiczna), a także utworzenie nowych komórek organizacyjnych (poradnia diabetologiczna, poradnia endokrynologiczna, poradnia okulistyczna, gabinet leczenia zespołu stopy cukrzycowej, pokój edukacyjny, pokój koordynatora) umożliwi koncentrację świadczeń ambulatoryjnej opieki specjalistycznej

w jednym miejscu. Ponadto funkcjonująca w Budynku przy ul. Piaskowej 9 podstawowa opieka zdrowotna zapewni skoordynowanie usług zdrowotnych dla pacjentów i wsparcie dla opiekunów w jednym miejscu. Realizacja powyższych działań pozwoli także na przeniesienia ciężaru opieki z oddziałów stacjonarnych szpitala na opiekę koordynowaną, co przyczyni się do wsparcia rozwoju wysokiej jakości rodzinnych i środowiskowych form opieki, stanowiących alternatywę dla opieki instytucjonalnej oraz zapewni dostępność tych usług wszystkim, którzy ich potrzebują. Dzięki takim działaniom będzie możliwe zajęcie się pacjentem poprzez stworzenie indywidualnego planu opieki i wsparcia. Za zsynchronizowanie wszystkich opisanych powyżej działań będzie odpowiedzialna osoba powołana na stanowisko Koordynatora leczenia pacjenta.

W związku z brakiem ogłaszanych Konkursów Ofert na obszar powiatu białostockiego ogłaszanych przez NFZ, a co za tym idzie brakiem finansowania przez płatnika świadczeń w poradniach, m.in. diabetologicznej, kardiologicznej, urazowo-ortopedycznej, Szpital zaplanował utworzenie Punktów Konsultacyjnych na terenie Szpitala w zakresach: diabetologicznym oraz kardiologiczno – internistycznym od 01.01.2019. Z dotychczasowych obserwacji wynika, iż największe zapotrzebowanie wśród pacjentów jest na w/w trzy poradnie. Punkty będą przyjmować pacjentów bez skierowania, jedynie trzeba się będzie wcześniej zarejestrować. Szpital wystosował stosowne pisma do samorządu gminy Łapy, z prośbą o sfinansowanie leczenia pacjentów z gminy Łapy, w formie Punktów Konsultacyjnych. Zaplanowano wstępnie, iż koszt utrzymania jednego punktu konsultacyjnego wyniesie 160 000 zł, co oznacza łączny koszt uruchomienia trzech poradni – 320 000 zł.

#### **IV. PROGNOZA SYTUACJI FINANSOWEJ SZPITALA W KOLEJNYCH LATACH**

Samodzielny Publiczny Zakład Opieki Zdrowotnej w Łapach jest niewielką placówką, jednakże stale rozwijającą się. Poprzez pozyskiwanie środków z różnych źródeł zewnętrznych na tworzenie nowych komórek organizacyjnych, modernizację oraz rozwijanie już istniejących, nie tylko staje się miejscem świadczenia usług zdrowotnych, ale także umożliwia coraz szerszy zakres kontraktowania z Narodowym Funduszem Zdrowia oraz pozyskiwanie większej liczby pacjentów. Zwiększa to dostępność do opieki zdrowotnej, ale co ważne przyczynia się do poprawy sytuacji finansowej Zakładu.

#### IV.1 ZAŁOŻENIA PRZYJĘTE DO PROGNOZY EKONOMICZNO-FINANSOWEJ

Na podstawie art. 50 ust. a ustawy z dnia 27 sierpnia 2009 r. o finansach publicznych (Dz.U. Nr 157, poz. 1240, z późn. zm.), Minister Finansów przedstawił wytyczne zapewniające stosowanie jednolitych wskaźników makroekonomicznych, które stanowiły podstawą oszacowania prognozy przychodów i kosztów Samodzielnego Publicznego Zakładu Opieki Zdrowotnej w Łapach na lata 2018-2020 (rachunek zysków i strat za lata 2016-2020 stanowi *Załącznik nr 1*, natomiast bilans za lata 2016-2020 stanowi *Załącznik nr 2*).

W prognozie ekonomiczno-finansowej uwzględniono następujące założenia:

- a) do prognozy przychodów na lata 2018-2020 przyjęto, że zakres realizowanych świadczeń ze środków publicznych będzie obejmował wszystkie zakresy dotychczasowej działalności podmiotu oraz planowane dodatkowe zakresy,
- b) podstawą określenia prognozowanych przychodów oraz kosztów jest plan finansowy na 2018 r.,
- c) prognozę przychodów w zakresie świadczeń objętych ryczałtem na lata 2019 i 2020 opracowano na podstawie wysokości ryczałtu zabezpieczenia na pierwsze półrocze 2018;
- d) prognoza pozostałych przychodów z tytułu świadczeń finansowanych ze środków publicznych (ambulatoryjna opieka specjalistyczna) została opracowana na podstawie półrocza 2018
- e) prognoza przychodów w zakresie dodatkowych wynagrodzeń pielęgniarek zaplanowano na cały okres prognozowany, pomimo iż Rozporządzenia Ministra Zdrowia z dnia 8 września 2015 r. w sprawie ogólnych warunków umów o udzielanie świadczeń opieki zdrowotnej, określa mechanizm otrzymywania przez świadczeniodawców dodatkowych środków finansowych na świadczenia zdrowotne udzielane przez pielęgniarki i położne w latach 2015-2019,
- f) w związku z planowanym utworzeniem nowych komórek organizacyjnych SP ZOZ w Łapach zobligowany będzie do przystąpienia do konkursu ofert (zaplanowano rozpoczęcie funkcjonowania poradni na I kwartał 2019 r., jednak uzależnione to jest od ogłoszenia przez POW NFZ Konkursu Ofert w zakresie AOS) – prognoza przychodów do nowych zakresów świadczeń została opracowana na podstawie informacji dostępnych na stronie internetowej POW NFZ o wysokości kontraktów w pozostałych szpitalach powiatowych z województwa podlaskiego,
- g) kwoty kosztów i wydatków ujęte w prognozie stanowią koszty i wydatki związane z realizacją umów z płatnikiem publicznym oraz z tytułu pozostałych przychodów,
- h) w prognozach ujęto również zaplanowane do sfinansowania wydatki oraz amortyzację

## PROGRAM NAPRAWCZY

w ramach projektów i programów wieloletnich, w tym związane z programami współfinansowanymi udziałem środków europejskich, a także wydatki inwestycyjne na lata 2018-2020,

- i) w latach 2019-2020 uwzględniono planowany wzrost kosztów zużycia materiałów i energii oraz usług obcych o wskaźnik inflacji w 2019 r. - 2,3% oraz w 2020 r. -2,5% (zgodnie z wytycznymi dotyczącymi stosowania jednolitych wskaźników makroekonomicznych opracowanych przez Ministerstwo Rozwoju i Finansów),
- j) w prognozie uwzględniono dynamikę przeciętnego wynagrodzenia w gospodarce narodowej prognozowane na poziomie 2,7% na lata 2019-2020 zgodnie z wytycznymi Ministerstwa Rozwoju i Finansów,
- k) wzrost kosztów zatrudnienia związanych z rozszerzeniem działalności SP ZOZ w Łapach o nowe zakresy,
- l) w prognozie nie uwzględniono skutków planowanych regulacji w zakresie wynagrodzeń pracowników opieki zdrowotnej.

#### IV.2 WYSOKOŚĆ PLANOWANYCH WSKAŹNIKÓW EKONOMICZNO-FINANSOWYCH WRAZ Z USTALENIEM OCENY PUNKTOWEJ ZA KAŻDY PROGNOZOWANY ROK

Tabela XLII. Wyniki oceny sytuacji ekonomiczno-finansowej – prognoza na lata 2018-2020

Grupa	Wskaźniki	2018		2019		2020	
		Wskaźnik	Ilość punktów	Wskaźnik	Ilość punktów	Wskaźnik	Ilość punktów
I. Wskaźniki zyskowności	Wskaźnik zyskowności netto (%)	-19,07%	0	-13,43%	0	-12,20%	0
	Wskaźnik zyskowności działalności operacyjnej (%)	-18,66%	0	-13,18%	0	-11,89%	0
	Wskaźnik zyskowność aktywów (%)	-19,07%	0	-13,74%	0	-10,93%	0
	<b>Razem</b>		<b>0</b>		<b>0</b>		<b>0</b>
II. Wskaźniki Płynności	Wskaźnik bieżącej płynności	0,43	0	0,47	0	0,38	0
	Wskaźnik szybkiej płynności	0,38	0	0,41	0	0,33	0
	<b>Razem</b>		<b>0</b>		<b>0</b>		<b>0</b>

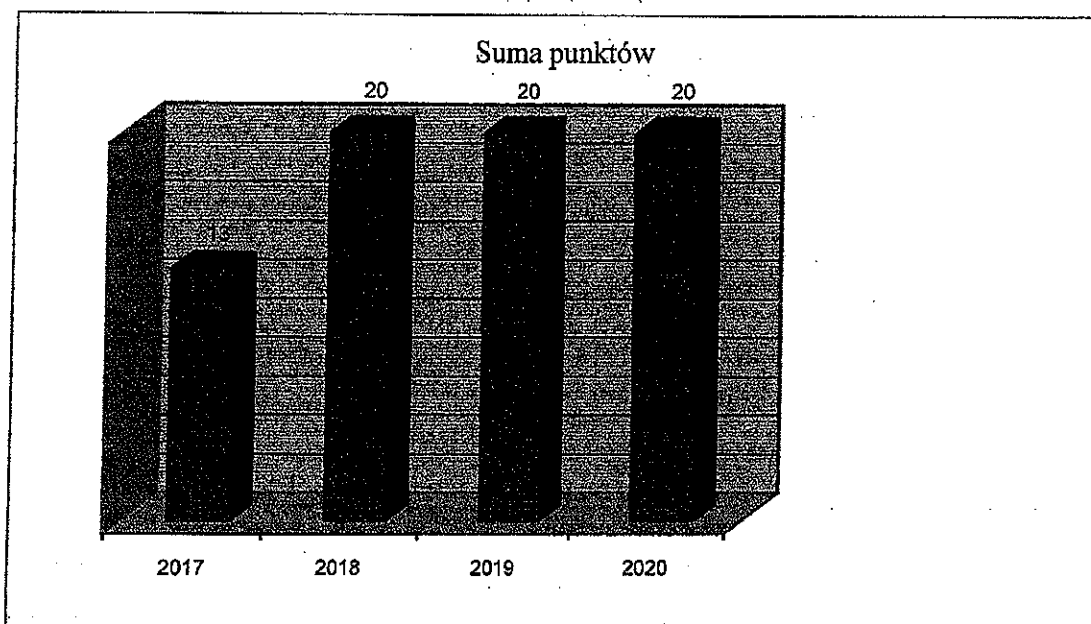
Samodzielny Publiczny Zakład Opieki Zdrowotnej w Łapach

PROGRAM NAPRAWCZY

III. Wskaźniki efektywności	Wskaźnik rotacji należności (w dniach)	28	3	30	3	27	3
	Wskaźnik rotacji zobowiązań (w dniach)	35	7	31	7	27	7
		<b>Razem</b>	<b>10</b>		<b>10</b>		<b>10</b>
IV. Wskaźniki zadłużenia	Wskaźnik zadłużenia aktywów (%)	39%	10	37%	10	29%	10
	Wskaźnik wypłacalności	-1,41	0	-1,30	0	-0,93	0
		<b>Razem</b>	<b>10</b>		<b>10</b>		<b>10</b>
<b>Łączna wartość punktów</b>		<b>20</b>		<b>20</b>		<b>20</b>	

Tabela XLIII. Tabela punktów ogółem za lata 2017-2020

Wskaźniki	2017	2018	2019	2020
Wskaźnik zyskowności netto (%)	0	0	0	0
Wskaźnik zyskowności działalności operacyjnej (%)	0	0	0	0
Wskaźnik zyskowność aktywów (%)	0	0	0	0
Wskaźnik bieżącej płynności	0	0	0	0
Wskaźnik szybkiej płynności	0	0	0	0
Wskaźnik rotacji należności (w dniach)	3	3	3	3
Wskaźnik rotacji zobowiązań (w dniach)	7	7	7	7
Wskaźnik zadłużenia aktywów (%)	3	10	10	10
Wskaźnik wypłacalności	0	0	0	0
<b>RAZEM</b>	<b>13</b>	<b>20</b>	<b>20</b>	<b>20</b>



Rysunek 2. Wykres punktowy w latach 2017-2020

## V. INFORMACJA O ISTOTNYCH ZDARZENIACH, KTÓRE MAJĄ WPLYW NA SYTUACJĘ EKONOMICZNO-FINANSOWĄ SP ZOZ W ŁAPACH

### Niekorzystny wyrok Sądu Okręgowego

W związku z otrzymanym wyrokiem Sądu Okręgowego w Białymstoku I Wydział Cywilny z tytułu dochodzenia roszczeń pacjentki, w wyniku błędów przy realizacji świadczeń zdrowotnych, zostało zasądzone zadośćuczynienie, renta oraz odsetki w wysokości 888 tysięcy zł. Zapłata powódce w znacznym stopniu spowoduje trudności finansowe szpitala.

Istnieje duże prawdopodobieństwo wystąpienia kolejnych istotnych zagrożeń wynikających z błędów przy udzielaniu świadczeń medycznych, których jednostka nie jest w stanie przewidzieć i nie są objęte rezerwami w sprawozdaniu finansowym za rok 2017.

### Trudności w regulowaniu zobowiązań

SP ZOZ w Łapach na dzień 31.12 2017 r. posiada zobowiązania wymagalne w wysokości 906 284,52 zł. Jednostka nie jest w stanie przy obecnym poziomie finansowania przez POW NFZ pokrywać terminowo zaciągniętych zobowiązań z tytułu zakupu leków, materiałów diagnostycznych, usług medycznych itp., przez co obarczana jest odsetkami.



W miarę możliwości zawierane są porozumienia/ugody z wierzycielami, lecz nie wszyscy kontrahenci są zainteresowani zawieraniem takich porozumień.

### **Realizacja zadań inwestycyjnych**

SP ZOZ w Łapach w chwili obecnej realizuje zadania inwestycyjne celem poprawy wizerunku szpitala i rozszerzeniu zakresu realizowanych zadań. Również rozporządzenie Ministra Zdrowia z dnia 26 czerwca 2012 r. w sprawie szczegółowych wymagań, jakim powinny odpowiadać pomieszczenia i urządzenia podmiotu leczniczego (Dz.U. z 2012 r. poz. 739), nakłada na szpitale obowiązek wykonania szeregu inwestycji, które dostosują je do wyznaczonych w nim standardów. Z uwagi na fakt, iż w poprzednich latach brak było działań służących modernizacji i rozwojowi szpitala w chwili obecnej ich realizacja znacząco wpływa na kondycję finansową szpitala, gdyż zgodnie z art. 114 ustawy z dnia 15 kwietnia 2011 r. o działalności leczniczej (Dz.U.11.112.654 z późniejszymi zmianami) podmiot wykonujący działalność leczniczą winien współfinansować realizację działań w powyższym zakresie. W 2017 roku SP ZOZ w Łapach na realizację zadań inwestycyjnych zaangażował środki własne w wysokości 497 875,97 zł.

### **Narodowy Fundusz Zdrowia**

SP ZOZ w Łapach, w ostatnim okresie uczestniczył w kilku konkursach ofert ogłaszanych przez POWNFZ w zakresach, które może świadczyć na posiadanym potencjale. Niestety, w wielu Konkursach uczestnictwo szpitala jest niemożliwe lub ograniczone, już z założenia. Wymagania pod kątem personelu, albo sprzęt obowiązkowy wynikający z Rozporządzenia MZ, przez Szpital są spełnione, jednak warunki dodatkowo punktowane, czyli przede wszystkim dodatkowy personel lub sprzęt najczęściej nie jest w posiadaniu szpitala, przez co Konkurs Ofert jest nie do wygrania przez każdy szpital powiatowy, nie tylko SP ZOZ Łapy.

W zakresie Ambulatoryjnej Opieki Specjalistycznej poza umową tzw. sieciową, poradnie są zakontraktowane do 31.12.2018. W związku ze zmianą strategii NFZ w zakresie kontraktowania świadczeń medycznych w AOS, zamiast ogłaszania nowych konkursów na pełen pakiet poradni na danym obszarze, Fundusz najprawdopodobniej przedłuży jedynie obowiązujące umowy na następny okres finansowania.

W zakresie umowy tzw. sieciowej, po roku obowiązywania, zauważalna jest niekorzystność finansowania dla szpitali, w porównaniu z obowiązującymi umowami. Związane jest to przede wszystkim z brakiem finansowania świadczeń wykonanych ponad

wartość umowy ryczałtowej. Zmiana wysokości ryczałtu jest, zgodnie z przepisami prawa, aktualizowana w roku 2018, co pół roku. W przypadku SP ZOZ w Łapach, wartość podwyższonego ryczałtu na okres I półrocza, niestety nie pokrywa pełnej kwoty wykonywanych świadczeń medycznych.

Podlaski Oddział Narodowego Funduszu Zdrowia w Białymstoku nie opłaca w całości wykonanych świadczeń zdrowotnych. Za I półrocze 2018 r. (stan na dzień 31.08.2018 r.) SP ZOZ w Łapach wykonał świadczenia, których wartość przekracza kwoty wynikające z umów zawartych z NFZ na łączną kwotę 1 432 305,72 zł w tym:

- Kwota ryczałtu 1 155 622,39
- Pozostałe umowy 276 683,33 zł

### **Otoczenie rynku**

Szpital w zakresie możliwości rozwoju i zatrudnienia nowej kadry ma często ograniczone możliwości. Bliskość dużego miasta, w którym jest kilka szpitali z wieloma oddziałami specjalistycznymi, często powoduje brak chęci ze strony lekarzy na przyjazdy do szpitala oddalonego od 30 km od Białegostoku. Dodatkowo szpitale mieszczące się w sąsiedztwie SP ZOZ w Łapach (m.in. SP ZOZ w Wysokim Mazowiecki, Szpital w Zambrowie ) prowadzą tzw. walkę o lekarza, poprzez podwyższanie wynagrodzenia. Ta sytuacja powoduje ogromne trudności w pozyskaniu wyspecjalizowanej kadry medycznej, niezbędnej do świadczenia usług medycznych na odpowiednim poziomie, wymaganej przez NFZ.

### **Niestabilność systemu ochrony zdrowia**

Niestabilność systemowych rozwiązań organizacyjno – prawnych w ochronie zdrowia powoduje ciągle zagrożenie dla Szpitala. Zmieniające się przepisy powodują niepewność o przyszłość Jednostki.

### **Regulacje płacowe w ochronie zdrowia**

Podwyższenie minimalnego wynagrodzenia pracownikom opieki zdrowotnej, zgodnie z projektem rządowym, który zakłada, że minimalne wynagrodzenie zasadnicze będzie stanowiło iloczyn kwoty bazowej i współczynnika określonego w załączniku do ustawy spowoduje konieczność ich finansowania. W okresie przejściowym – tj. do 31 grudnia 2021 r. – kwota bazowa została ustalona na poziomie 3900 złotych brutto. Docelowo – czyli od 1 stycznia 2022 r. – kwotę bazową będzie stanowiła równowartość przeciętnego wynagrodzenia miesięcznego (w rozumieniu art. 1 pkt. 3a ustawy z dnia 10 października 2002

## PROGRAM NAPRAWCZY

r. o minimalnym wynagrodzeniu za pracę) w poprzednim roku. Takie rozwiązanie wprowadziło mechanizm corocznej automatycznej waloryzacji minimalnych kwot wynagrodzeń zasadniczych określonych w ustawie. Zgodnie z harmonogramem wynagrodzenie pracowników opieki zdrowotnej zostanie podwyższone co najmniej o 20% kwoty stanowiącej różnicę między określonym w ustawie minimalnym wynagrodzeniem, a wynagrodzeniem zasadniczym pracownika. Natomiast w kolejnych latach wynagrodzenie to będzie corocznie podwyższane co najmniej o 20% kwoty stanowiącej różnicę między minimalnym wynagrodzeniem a wynagrodzeniem zasadniczym pracownika, aż do osiągnięcia docelowego poziomu wynagrodzenia minimalnego, zapisanego w ustawie.

Podwyższenie wynagrodzenia lekarza specjalisty do kwoty 6750 zł, jeśli będzie pracował tylko dla jednego pracodawcy, zgodnie z projektem ustawy o zmianie ustawy o świadczeniach opieki zdrowotnej finansowanych ze środków publicznych oraz niektórych innych ustaw również wpłynie na sytuację finansową szpitala. W przypadku lekarzy, którzy złożą oświadczenia o nieudzielaniu odpłatnie świadczeń w innych placówkach, szpital będzie musiał ponieść koszty leżące po stronie pracodawcy oraz dodatkowe składniki wynagrodzeń m.in. dodatki dyżurowe, nagrody jubileuszowe. Z drugiej strony w przypadku wypowiedzenia umów na świadczenie usług przez lekarzy kontraktowych będzie potrzeba zatrudnienia dodatkowej kadry lekarskiej, braki kadrowe spowodują wzrost kosztów zatrudnienia.

W celu zapewnienia ciągłości opieki pielęgniarskiej i położniczej w SP ZOZ w Łapach, zgodnie z Projektem rozporządzenia Ministra Zdrowia z dnia 12.04.2018 r. w sprawie norm zatrudnienia pielęgniarek zmieniającego rozporządzenie w sprawie świadczeń gwarantowanych z zakresu leczenia szpitalnego (nowe normy zatrudnienia pielęgniarek i położnych), będzie zmuszony zatrudnić dodatkowy personel pielęgniarski.

Średnia wieku pielęgniarek i położnych zatrudnionych w SP ZOZ w Łapach to 51 lat. W związku z tym w najbliższych latach dodatkowo część personelu nabędzie prawa emerytalne. Wzrosną koszty zatrudnienia związane z zatrudnieniem nowych pracowników, których brakuje na rynku.

Ustawa o minimalnym wynagrodzeniu za pracę wprowadza wzrost wysokości minimalnego wynagrodzenia, które SP ZOZ w Łapach jest zobligowany zastosować do pracowników Szpitala. Przewidywany wzrost minimalnego wynagrodzenia za pracę oznacza przede wszystkim podwyższenie kosztu etatu pracownika, co również wpływa na sytuację finansową Szpitala.

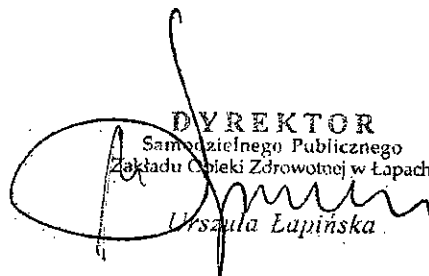
## VI. PODSUMOWANIE

Samodzielny Publiczny Zakład Opieki Zdrowotnej w Łapach to zakład, który zabezpiecza potrzeby zdrowotne mieszkańców powiatu białostockiego. Zakład posiadając wykwalifikowaną kadrę lekarską i pielęgniarską nie wykorzystuje w pełni swojego potencjału. Przyczyną takiego stanu rzeczy jest głównie zbyt niski poziom finansowania w ramach umów o udzielanie świadczeń opieki zdrowotnej zawartych z Podlaskim Oddziałem Wojewódzkim Narodowego Funduszu Zdrowia.

SP ZOZ w Łapach dokonał analizy wskaźników sporządzonej na podstawie sprawozdania finansowego za rok 2017 przy zastosowaniu metody punktowej. Uzyskano wynik w wysokości 10 punktów, co stanowi 14,3% maksymalnej liczby punktów możliwej do uzyskania. W kolejnych latach, na podstawie dokonanej prognozy, wartość punktowa nieznacznie ulega poprawie i w 2017 osiąga 13 punktów, natomiast w 2018 i 2019 dochodzi do 20 punktów.

Niestabilność systemowych rozwiązań organizacyjno-prawnych w systemie ochrony zdrowia uniemożliwia rzetelną prognozę sytuacji ekonomiczno-finansowej.

Ze względu na narastające trudności związane z pozyskaniem kadry oraz w przypadku nieotrzymania wnioskowanego dofinansowania projektów, a także w związku z ciągłymi zmianami w systemie ochrony zdrowia planowane założenia SP ZOZ w Łapach mogą ulec zmianie.

  
DYREKTOR  
Samodzielnego Publicznego  
Zakładu Opieki Zdrowotnej w Łapach  
Urszula Lupińska

## SPIS TABEL

Tabela I. Schemat organizacyjny SP ZOZ w Łapach .....	5
Tabela II. Liczba łóżek SP ZOZ w Łapach (stan na 31.08.2018 r.).....	7
Tabela III. Zakresy świadczeń w ramach Ryczałtu PSZ .....	8
Tabela IV. Dodatkowe świadczenia w umowie tzw. "sieciowej" .....	8
Tabela V. Zakresy świadczeń poza siecią.....	8
Tabela VI. Globalne wartości umów szpitali powiatowych w województwie podlaskim (stan na dzień 31.08.2018 r.).....	9
Tabela VII. Sytuacja majątkowa i finansowa wg bilansu za lata 2016-2017 .....	12
Tabela VIII. Struktura przychodów za lata 2016-2017.....	14
Tabela IX. Struktura kosztów za lata 2016-2017.....	15
Tabela X. Wskaźnik zyskowności netto (%) .....	16
Tabela XI. Wskaźnik zyskowności działalności operacyjnej (%).....	16
Tabela XII. Wskaźnik zyskowności aktywów (%).....	16
Tabela XIII. Wskaźnik bieżącej płynności .....	17
Tabela XIV. Wskaźnik szybkiej płynności.....	17
Tabela XV. Wskaźnik rotacji należności (w dniach).....	18
Tabela XVI. Wskaźnik rotacji zobowiązań (w dniach).....	18
Tabela XVII. Wskaźnik zadłużenia aktywów (%).....	19
Tabela XVIII. Wskaźnik wypłacalności .....	19
Tabela XIX. Analiza wskaźnikowa sytuacji finansowej za 2017 r.....	20
Tabela XX. Przychody SP ZOZ w Łapach w latach 2016- I półrocze 2018 .....	21
Tabela XXI. Wartości umów SP ZOZ w Łapach 2016r.....	22
Tabela XXII. Wartości umów SP ZOZ w Łapach 2017 r.....	23
Tabela XXIII. Wartości umów SP ZOZ w Łapach za okres I-VI 2018 (stan na dzień 31.08.2018 r.)..	25
Tabela XXIV. Zestawienie wyników finansowych poszczególnych komórek organizacyjnych szpitala 2016r.....	28
Tabela XXV. Umowy o pracę .....	34
Tabela XXVI. Umowy cywilno-prawne.....	35
Tabela XXVII. % zatrudnienia grup zawodowych wg rodzaju zawartej umowy stan na 31.12.2017...35	35
Tabela XXVIII. Wiek emerytalny .....	36
Tabela XXIX. Budynki SP ZOZ w Łapach .....	37
Tabela XXX. Aparatura i sprzęt medyczny .....	38
Tabela XXXI. Omówienie złożonych wniosków IOWISZ .....	42
Tabela XXXII. Działalność oddziału chirurgicznego w latach 2016 – I półrocze 2018 .....	47
Tabela XXXIII. Najczęściej wykonywane świadczenia w oddziale chirurgicznym w latach 2016 –I półrocze 2018.....	47
Tabela XXXIV. Działalność oddziału chorób wewnętrznych i diabetologii w latach 2016 – I półrocze 2018 .....	48
Tabela XXXV. Najczęściej wykonywane świadczenia w oddziale chorób wewnętrznych .....	48
Tabela XXXVI. Działalność oddziału dziecięcego z izbą przyjęć w latach 2016 – I półrocze 2018...49	49
Tabela XXXVII. Najczęściej wykonywane świadczenia w oddziale dziecięcym z izbą przyjęć w latach 2016 – I półrocze 2018 .....	49
Tabela XXXVIII. Pacjenci przyjęci ambulatoryjnie w Izbie Przyjęć w latach 2016 – I półrocze 201850	50

Tabela XXXIXII. Liczba wykonanych dializ w latach 2016 – I półrocze 2018.....	52
Tabela XLII. Działalność bloku operacyjnego w latach 2016 – I półrocze 2018.....	52
Tabela XLIII. Liczba udzielonych porad w poradniach specjalistycznych w latach 2016 - I półrocze 2018 .....	54
Tabela XLII. Wyniki oceny sytuacji ekonomiczno-finansowej – prognoza na lata 2018-2020.....	68
Tabela XLIII. Tabela punktów ogółem za lata 2017-2020.....	69

## SPIS RYSUNKÓW

Rysunek 1. Wartość umowy przypadająca na 1 mieszkańca poszczególnego powiatu (2018).....	10
Rysunek 2. Wykres punktowy w latach 2017-2020 .....	70

## SPIS ZAŁĄCZNIKÓW

Załącznik nr 1 Rachunek zysków i strat za lata 2016-2020

Załącznik nr 2 Bilans za lata 2016-2020

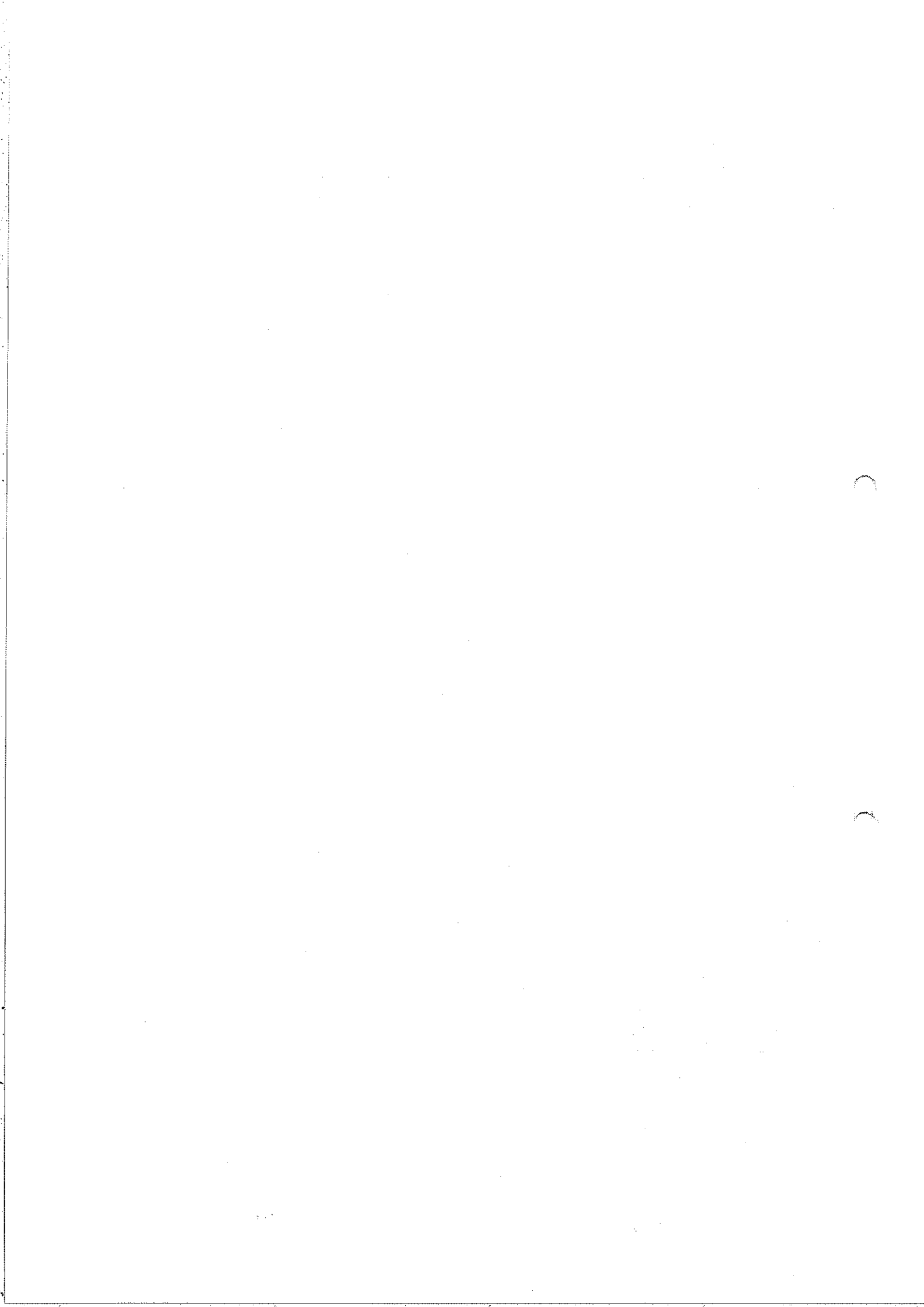
DYREKTOR  
Samodzielnego Publicznego  
Zakładu Opieki Zdrowotnej w Łapach  
*Urszula Lapińska*

## RACHUNEK ZYSKÓW I STRAT

Załącznik nr 1

KOD	Wyszczególnienie	2016	2017	2018	2019	2020
A.	Przychody netto ze sprzedaży i zrównane z nimi, w tym:	13 580 513	15 937 274	17 896 270	22 675 059	23 497 273
	- od jednostek powiązanych	0	0	0	0	0
A.I.	Przychody netto ze sprzedaży produktów	13 686 990	16 256 885	17 956 270	22 655 059	23 587 273
A.I.1.	sprzedanych NFZ	12 894 679	15 459 835	17 176 270	21 857 119	22 769 385
A.I.2.	sprzedanych Ministerstwu Zdrowia	0	0	0		
A.I.3.	sprzedanych pracodawcom	0	0	0	0	0
A.I.4.	pozostałych	792 301	797 050	780 000	797 940	817 888
A.II.	Zmiana stanu produktów (zwiększenie - wartość dodatnia, zmniejszenie - wartość ujemna)	-106 467	-319 611	-60 000	-80 000	-90 000
A.III.	Koszty wytworzenia produktów na własne potrzeby jednostki	0	0	0	0	0
A.IV.	Przychody netto ze sprzedaży towarów i materiałów	0	0	0	0	0
B.	Koszty działalności operacyjnej	16 077 768	18 323 614	22 304 920	28 697 966	29 408 547
B.I.	Amortyzacja	771 458	945 805	1 046 020	2 851 828	2 851 828
B.II.	Zużycie materiałów i energii	2 743 771	2 952 933	3 628 000	4 864 351	4 896 940
B.III.	Usługi obce	4 991 386	5 684 446	6 993 900	8 784 976	8 973 811
B.IV.	Podatki i opłaty	122 746	78 237	100 000	130 000	180 000
B.V.	Wynagrodzenia	6 155 077	7 111 714	8 756 100	10 047 015	10 502 379
B.VI.	Ubezpieczenia społeczne i inne świadczenia	1 192 621	1 442 605	1 670 900	1 909 796	1 892 642
B.VII.	Pozostałe koszty rodzajowe	100 709	107 871	110 000	110 000	110 947
II.	Wartość sprzedanych towarów i materiałów	0	0	0	0	0
C.	Zysk (strata) ze sprzedaży (A-B)	-2 497 255	-2 386 337	-4 408 650	-6 122 907	-6 911 274
D.	Pozostałe przychody operacyjne	777 870	974 039	992 950	2 815 232	2 825 232
D.I.	Zysk z tytułu rozchodu niefinansowych aktywów trwałych	12 962	3 693	5 000	0	0
D.II.	Dotacje	694 007	944 345	982 550	2 785 232	2 785 232
D.III.	Aktualizacja wartości aktywów niefinansowych	737	0	0	0	0
D.IV.	Inne przychody operacyjne	70 164	26 001	5 400	30 000	40 000
E.	Pozostałe koszty operacyjne	528 362	591 725	120 000	50 000	55 000
E.I.	Strata ze zbycia niefinansowych aktywów trwałych	0	0	0	0	0
E.II.	Aktualizacja wartości aktywów niefinansowych	63 468	0	0	0	0
E.III.	Inne koszty operacyjne	464 894	591 725	120 000	50 000	55 000
F.	Zysk (strata) z działalności operacyjnej (C+D-E)	-2 247 747	-2 004 023	-3 535 700	-3 387 675	-3 141 042
G.	Przychody finansowe	8 352	234 668	8 000	10 000	12 000
G.I.	Dywidendy i udziały w zyskach, w tym:	0	0	0	0	0
G.II.	Odsetki	8 352	4 888	8 000	10 000	12 000
G.II.-	w tym od jednostek powiązanych	0	0	0	0	0
G.III.	Zysk z tytułu rozchodu aktywów finansowych, w tym:	0	0	0	0	0
G.III.-	w jednostkach powiązanych	0	0	0	0	0
G.IV.	Aktualizacja wartości aktywów finansowych	0	0	0	0	0
G.V.	Inne	0	229 778	0	0	0
H.	Koszty finansowe	71 522	30 963	86 000	70 000	90 000
H.I.	Odsetki, w tym:	36 677	8 926	40 000	45 000	50 000
H.I.-	dla jednostek powiązanych	0	0	0	0	0
H.II.	Strata z tytułu rozchodu aktywów finansowych, w tym:	0	0	0	0	0
H.II.-	w jednostkach powiązanych	0	0	0	0	0
H.III.	Aktualizacja wartości aktywów finansowych	0	0	0	0	0
H.IV.	Inne	34 845	22 037	45 000	25 000	40 000
I.	Zysk (strata) brutto (F+G-H)	-2 310 917	-1 800 320	-3 612 700	-3 417 675	-3 219 042
J.	Podatek dochodowy	3 111	173	3 000	4 000	5 000
K.	Pozostałe obowiązkowe zmniejszenia zysku (zwiększenia straty)			0	0	0
L.	Zysk (strata) netto (I-J-K)	-2 314 028	-1 800 493	-3 615 700	-3 421 675	-3 224 042

  
 DYREKTOR  
 Samodzielnego Publicznego  
 Zakładu Opieki Zdrowotnej w Łapach  
 Urszula Łapińska





## Samodzielny Publiczny Zakład Opieki Zdrowotnej w Łapach

## BILANS

Załącznik nr 2

KOD	Wyszczególnienie	2016	2017	2018	2019	2020
1	2	3	4	5	6	7
<b>AKTYWA</b>						
A	<b>Aktywa trwałe</b>	<b>8 177 863</b>	<b>12 174 387</b>	<b>21 547 400</b>	<b>23 569 668</b>	<b>31 017 753</b>
A.I.	<b>Wartości niematerialne i prawne</b>	<b>672 733</b>	<b>495 343</b>	<b>209 563</b>	<b>65 038</b>	<b>8 000</b>
A.I.1.	Koszty zakończonych prac rozwojowych	0	0	0	0	0
A.I.2.	Wartość firmy	0	0	0	0	0
A.I.3.	Inne wartości niematerialne i prawne	672 733	495 343	209 563	65 038	8 000
A.I.4.	Zaliczki na wartości niematerialne i prawne	0	0	0	0	0
A.II.	<b>Rzeczowe aktywa trwałe</b>	<b>7 604 336</b>	<b>11 677 064</b>	<b>21 337 817</b>	<b>23 294 618</b>	<b>31 009 753</b>
A.II.1.	<b>Środki trwałe</b>	<b>7 452 397</b>	<b>7 263 452</b>	<b>21 173 055</b>	<b>23 209 618</b>	<b>30 974 753</b>
A.II.1.a	grunty (w tym prawo użytkowania wieczystego gruntu)	632 773	632 773	632 773	632 773	632 773
A.II.1.b	budynki, lokale, prawa do lokali i obiekty inżynierii lądowej i wodnej	4 274 364	4 135 502	18 907 272	18 328 532	27 549 792
A.II.1.c	urządzenia techniczne i maszyny	623 939	505 330	397 025	283 568	170 111
A.II.1.d	środki transportu	0	480	0	0	0
A.II.1.e	inne środki trwałe	1 921 321	1 989 367	1 235 985	3 964 745	2 622 077
A.II.2.	Środki trwałe w budowie	51 939	4 413 602	164 862	85 000	35 000
A.II.3.	Zaliczki na środki trwałe w budowie	0	0	0	0	0
A.III.	<b>Należności długoterminowe</b>	<b>0</b>	<b>0</b>	<b>0</b>	<b>0</b>	<b>0</b>
A.III.1.	Od jednostek powiązanych	0	0	0	0	0
A.III.2.	Od pozostałych jednostek, w których jednostka posiada zaangażowanie w kapitale	0	0	0	0	0
A.III.3.	Od pozostałych jednostek	0	0	0	0	0
A.IV.	<b>Inwestycje długoterminowe</b>	<b>0</b>	<b>0</b>	<b>0</b>	<b>0</b>	<b>0</b>
A.IV.1.	Nieruchomości	0	0	0	0	0
A.IV.2.	Wartości niematerialne i prawne	0	0	0	0	0
A.IV.3.	Długoterminowe aktywa finansowe	0	0	0	0	0
A.IV.3.a	w jednostkach powiązanych	0	0	0	0	0
A.IV.3.b	w pozostałych jednostkach, w których jednostka posiada zaangażowanie w kapitale	0	0	0	0	0
A.IV.3.c	w pozostałych jednostkach	0	0	0	0	0
A.IV.4.	Inne inwestycje długoterminowe	0	0	0	0	0
A.V.	<b>Długoterminowe rozliczenia międzyokresowe</b>	<b>0</b>	<b>0</b>	<b>0</b>	<b>0</b>	<b>0</b>
A.V.1.	Aktywa z tytułu odroczonego podatku dochodowego	0	0	0	0	0
A.V.2.	Inne rozliczenia międzyokresowe	0	0	0	0	0
B	<b>Aktywa obrotowe</b>	<b>2 099 771</b>	<b>1 328 222</b>	<b>2 271 916</b>	<b>2 928 480</b>	<b>2 009 000</b>
B.I.	<b>Zapasy</b>	<b>199 400</b>	<b>321 136</b>	<b>262 317</b>	<b>350 000</b>	<b>280 000</b>
B.I.1.	Materiały	199 400	321 136	262 317	350 000	280 000
B.I.2.	Półprodukty i produkty w toku	0	0	0	0	0
B.I.3.	Produkty gotowe	0	0	0	0	0
B.I.4.	Towary	0	0	0	0	0
B.I.5.	Zaliczki na dostawy i usługi	0	0	0	0	0
B.II.	<b>Należności krótkoterminowe</b>	<b>1 759 258</b>	<b>1 103 168</b>	<b>1 901 290</b>	<b>2 070 000</b>	<b>1 652 000</b>
B.II.1.	<b>Należności od jednostek powiązanych</b>	<b>0</b>	<b>0</b>	<b>0</b>	<b>0</b>	<b>0</b>
B.II.1.a	z tytułu dostaw i usług, o okresie spłaty	0	0	0	0	0
B.II.1.b	inne	0	0	0	0	0
B.II.2.	<b>Należności od pozostałych jednostek, w których jednostka posiada zaangażowanie w kapitale</b>	<b>0</b>	<b>0</b>	<b>0</b>	<b>0</b>	<b>0</b>
B.II.2.a	z tytułu dostaw i usług, o okresie spłaty:	0	0	0	0	0
B.II.2.b	inne	0	0	0	0	0
B.II.3.	<b>Należności od pozostałych jednostek</b>	<b>1 759 258</b>	<b>1 103 168</b>	<b>1 901 290</b>	<b>2 070 000</b>	<b>1 652 000</b>
B.II.3.a	z tytułu dostaw i usług, o okresie spłaty:	1 625 570	1 003 167	1 776 564	1 900 000	1 550 000
B.II.3.a.-	do 12 miesięcy	1 625 570	1 003 167	1 776 564	1 900 000	1 550 000
B.II.3.a.-	powyżej 12 miesięcy	0	0	0	0	0
B.II.3.b	z tytułu podatków, dotacji, cel, ubezpieczeń społecznych i zdrowotnych oraz innych tytułów publicznoprawnych	0	0	0	0	0
B.II.3.c	inne	133 688	100 001	124 726	170 000	102 000
B.II.3.d	dłużności na drodze sądowej	0	0	0	0	0
B.III.	<b>Inwestycje krótkoterminowe</b>	<b>56 626</b>	<b>471 330</b>	<b>37 771</b>	<b>103 480</b>	<b>42 000</b>
B.III.1.	<b>Krótkoterminowe aktywa finansowe</b>	<b>56 626</b>	<b>471 330</b>	<b>37 771</b>	<b>103 480</b>	<b>42 000</b>
B.III.1.a	w jednostkach powiązanych	0	0	0	0	0
B.III.1.b	w pozostałych jednostkach	0	0	0	0	0
B.III.1.c	środki pieniężne i inne aktywa pieniężne	56 626	471 330	37 771	103 480	42 000
B.III.1.c.-	środki pieniężne w kasie i na rachunkach	56 626	101 300	37 771	103 480	42 000
B.III.1.c.-	inne środki pieniężne	0	370 030	0	0	0
B.III.1.c.-	inne aktywa pieniężne	0	0	0	0	0
B.III.2.	Inne inwestycje krótkoterminowe	0	0	0	0	0
B.IV.	<b>Krótkoterminowe rozliczenia międzyokresowe</b>	<b>75 490</b>	<b>32 569</b>	<b>75 000</b>	<b>105 000</b>	<b>35 000</b>
C	<b>Należne wpłaty na konta i fundusze powiernicze</b>	<b>0</b>	<b>0</b>	<b>0</b>	<b>0</b>	<b>0</b>
D	<b>Wzrosty (układy) własne</b>	<b>0</b>	<b>0</b>	<b>0</b>	<b>0</b>	<b>0</b>
	<b>RAZEM AKTYWA</b>	<b>10 267 343</b>	<b>14 100 619</b>	<b>23 826 659</b>	<b>26 988 156</b>	<b>33 026 753</b>

KOD	Wyszczególnienie	2016	2017	2018	2019	2020
1	2	3	4	5	6	7
<b>PASYWA</b>						
A.	Kapitał (fundusz) własny	3 244 279	3 244 280	3 244 280	3 244 280	3 244 280
A.I.	Kapitał (fundusz) podstawowy	3 244 279	3 244 280	3 244 280	3 244 280	3 244 280
A.II.	Kapitał (fundusz) zapasowy, w tym:	2 890 242	2 046 669	2 046 669	2 046 669	2 046 669
A.II.-	nadwyżka wartości sprzedaży (wartości emisyjnej) nad wartością nominalną udziałów (akcji)	0	0	0	0	0
A.III.	Kapitał (fundusz) z aktualizacji wyceny, w tym:	0	0	0	0	0
A.III.-	z tytułu aktualizacji wartości godziwej	0	0	0	0	0
A.IV.	Pozostałe kapitały (fundusze) rezerwowe, w tym:	0	0	0	0	0
A.IV.-	tworzone zgodnie z umową (statutem) spółki	0	0	0	0	0
A.IV.-	na udziały (akcje) własne	0	0	0	0	0
A.V.	Zysk (strata) z lat ubiegłych	-7 366 163	-7 294 079	-8 254 079	-9 300 099	-12 226 919
A.V.1.	Zysk (wielkość dodatnia)	0	0	0	0	0
A.V.2.	Strata (wielkość ujemna)	-7 366 163	-7 294 079	-8 254 079	-9 300 099	-12 226 919
A.VI.	Zysk (strata) netto	-2 314 028	-1 800 493	-3 615 700	-3 421 675	-3 224 042
A.VI.1.	Zysk (wielkość dodatnia)	0	0	0	0	0
A.VI.2.	Strata (wielkość ujemna)	-2 314 028	-1 800 493	-3 615 700	-3 421 675	-3 224 042
A.VII.	Odpisy z zysku netto w ciągu roku obrotowego (wielkość ujemna)	0	0	0	0	0
B.	Zobowiązania i rezerwy na zobowiązania	13 415 543	17 904 242	30 403 698	32 410 381	43 188 766
B.I.	Rezerwy na zobowiązania	1 486 655	2 184 257	1 482 263	1 435 477	2 122 796
B.I.1.	Rezerwa z tytułu odroczonego podatku dochodowego	0	0	0	0	0
B.I.2.	Rezerwa na świadczenia emerytalne i podobne	1 175 957	1 435 477	1 232 263	1 435 477	1 592 796
B.I.2.-	długoterminowa	934 494	1 262 796	932 263	1 262 796	1 362 796
B.I.2.-	krótkoterminowa	241 463	172 681	300 000	172 681	230 000
B.I.3.	Pozostałe rezerwy	310 698	748 780	250 000	520 000	530 000
B.I.3.-	długoterminowe	0	0	0	0	0
B.I.3.-	krótkoterminowe	310 698	748 780	250 000	520 000	530 000
B.II.	Zobowiązania długoterminowe	3 221 000	3 221 000	3 221 000	3 051 000	2 881 000
B.II.1.	Wobec jednostek powiązanych	0	0	0	0	0
B.II.2.	Wobec pozostałych jednostek, w których jednostka posiada zaangażowanie w kapitale	0	0	0	0	0
B.II.3.	Wobec pozostałych jednostek	3 221 000	3 221 000	3 221 000	3 051 000	2 881 000
B.II.3.a.	kredyty i pożyczki	3 221 000	3 221 000	3 221 000	3 051 000	2 881 000
B.II.3.b.	z tytułu emisji dłużnych papierów wartościowych	0	0	0	0	0
B.II.3.c.	inne zobowiązania finansowe	0	0	0	0	0
B.II.3.d.	zobowiązania wekslowe	0	0	0	0	0
B.II.3.e.	inne	0	0	0	0	0
B.III.	Zobowiązania krótkoterminowe	3 586 485	3 381 188	4 572 751	4 668 274	4 420 395
B.III.1.	Zobowiązania wobec jednostek powiązanych	0	0	0	0	0
B.III.1.a.	z tytułu dostaw i usług, o okresie wymagalności:	0	0	0	0	0
B.III.1.b.	inne	0	0	0	0	0
B.III.2.	Zobowiązania wobec pozostałych jednostek, w których jednostka posiada zaangażowanie w kapitale	0	0	0	0	0
B.III.2.a.	z tytułu dostaw i usług, o okresie wymagalności:	0	0	0	0	0
B.III.2.b.	inne	0	0	0	0	0
B.III.3.	Zobowiązania wobec pozostałych jednostek	2 736 369	2 685 859	3 572 751	3 658 274	3 410 395
B.III.3.a.	kredyty i pożyczki	0	0	0	0	0
B.III.3.b.	z tytułu emisji dłużnych papierów wartościowych	0	0	0	0	0
B.III.3.c.	inne zobowiązania finansowe	0	0	0	0	0
B.III.3.d.	z tytułu dostaw i usług, o okresie wymagalności:	1 541 399	1 506 175	1 984 956	1 863 283	1 679 282
B.III.3.d.-	do 12 miesięcy	1 541 399	1 506 175	1 984 956	1 863 283	1 679 282
B.III.3.d.-	powyżej 12 miesięcy	0	0	0	0	0
B.III.3.e.	zaliczki otrzymane na dostawy i usługi	0	0	0	0	0
B.III.3.f.	zobowiązania wekslowe	0	0	0	0	0
B.III.3.g.	z tytułu podatków, cel, ubezpieczeń społecznych i zdrowotnych oraz innych tytułów publicznoprawnych	530 740	570 488	635 983	830 000	730 000
B.III.3.h.	z tytułu wynagrodzeń	626 135	475 506	887 400	794 991	812 131
B.III.3.i.	inne	38 095	133 690	68 812	170 000	188 982
B.III.4.	Fundusze specjalne	850 117	695 329	995 600	1 010 000	1 010 000
B.III.4.-	w tym zakładowy fundusz świadczeń socjalnych (ZFSS)	850 117	695 329	995 600	1 010 000	1 010 000
B.IV.	Różniczenia międzyokresowe	5 519 402	9 117 797	21 129 674	23 744 210	33 762 574
B.IV.1.	Ujemna wartość firmy	0	0	0	0	0
B.IV.2.	Inne różniczenia międzyokresowe:	5 519 402	9 117 797	21 129 674	23 744 210	33 762 574
B.IV.2.-	długoterminowe, w tym:	5 519 402	8 210 185	20 219 674	22 836 210	32 457 574
B.IV.2.-	krótkoterminowe, w tym:	0	907 612	910 000	908 000	1 305 000
	<b>RAZEM PASYWA</b>	<b>10 207 543</b>	<b>14 100 619</b>	<b>23 826 658</b>	<b>25 988 136</b>	<b>33 026 753</b>

PRZEWODNICĄCY RADY

*Zdzisław Żukowski*  
Zdzisław Żukowski

Samodzielny Publiczny  
Zakład Opieki Zdrowotnej w Łapach

*[Podpis]*  
Przysła Łopinska